

PANPROJEKTAS







Uždara akcinė bendrovė

[monės kodas 147462363 Respublikos 38, LT-35173 Panevėžys

tel., faks.: (8 45) 581875

www.panprojektas.lt; panprojektas@takas.lt

PLANO PAVADINIMAS	Gražintinų žemių Ramygalos mieste, Ramygalos sen., Panevėžio r. specialusis planas		
PLANAVIMO ORGANIZATORIUS	Panevėžio rajono savivaldybės administracijos direktorius		
PLANO RŪŠIS	Specialusis planas		
PLANAVIMO LYGMUO	Vietovės lygmuo		
ETAPAS	Esamos būklės analizė, koncepcija, sprendiniai		
DALIS	Tekstinė dalis, Grafinė dalis, Procedūrinių dokumentų dalis		
TOMAS	I		
PROJEKTO NR.	P/01046 - SP		
ORGANIZATORIAUS PRITARIMAS PLANUI			
UAB „PANPROJEKTAS“	Direktorė	E.Klimavičienė	
	PV (at. Nr.A100)	E.Klimavičienė	
	Atsakingoji vykd.	K.Stasiulionė	
	Architektė	D. Leleikaitė	
2014			

**GRAŽINTINŲ ŽEMIŲ RAMYGALOS MIESTE, RAMYGALOS SEN., PANEVĖŽIO R.
SPECIALUSIS PLANAS****SUDĖTIS**

1 dalis	Esamos būklės analizė
2 dalis	Koncepcija
3 dalis	Strateginio pasekmių aplinkai vertinimo (SPAV) atrankos dokumentas
4 dalis	Sprendiniai
5 dalis	Brėžiniai
6 dalis	Procedūriniai dokumentai

 <p><i>Kuriame Lietuvos ateitį</i></p> <p>PROJEKTĄ IŠ DALIES FINANSUOJA EUROPOS SOCIALINIS FONDAS</p>	 <p>PROJEKTĄ ĮGYVENDINA PANEVĖŽIO RAJONO SAVIVALDYBĖS ADMINISTRACIJA</p>	 <p>PLANO RENGĖJAS UAB „PANPROJEKTAS“</p>
--	---	---

**GRAŽINTINŲ ŽEMIŲ RAMYGALOS MIESTE, RAMYGALOS SEN.,
PANEVĖŽIO R. SPECIALUSIS PLANAS.
ESAMA BŪKLĖ**



PLANAVIMO ORGANIZATORIUS

PANEVĖŽIO RAJONO SAVIVALDYBĖS
ADMINISTRACIJOS DIREKTORIUS

PLANO RENGĖJAS

UAB „PANPROJEKTAS“

2014 m.

TURINYS

IVADAS.....	3
I. ESAMOS BŪKLĖS ANALIZĖ.....	7
I.1 Specialiojo plano objektas.....	7
I.2 Piliečių nuosavybės teisių į išlikusį nekilnojamąjį turtą atkūrimo sąlygos ir tvarka.....	8
I.3 Laisvos žemės fondas Ramygalos mieste ir nekilnojamo turto savininkai.....	11

IVADAS

Gražintinų žemių Ramygalos mieste, Ramygalos sen., Panevėžio r. specialusis planas rengiamas remiantis Teritorijų planavimo įstatymu (Žin., 1995, Nr. 107-2391; 1997, Nr. 65-1548, Nr. 96-2427; 2000, Nr. 34-953, Nr. 42-1195, Nr. 58-1708, Nr. 92-2881; 2001, Nr. 39-1358; 2003, Nr. 42-1916; 2004, Nr. 21-617, Nr. 152-5532; 2006, Nr. 66-2429, Nr. 82-3256; 2007, Nr. 39-1437; 2008, Nr. 10-337, Nr. 50-1847, Nr. 135-5232; 2009, Nr. 144-6351, Nr. 159-7205; 2010, Nr. 65-3195, Nr. 84-4404; 2011, Nr. 163-7757; 2012, Nr. 63-3172, Nr. 111-5635, Nr. 132-6677), Panevėžio rajono savivaldybės administracijos direktoriaus 2013-09-06 įsakymu Nr. A-833 „Dėl specialiųjų planų rengimo“, Specialiojo plano planavimo darbų programa, patvirtinta Panevėžio rajono savivaldybės administracijos direktoriaus 2013-09-10 įsakymu Nr. A-837 ir Planavimo sąlygų sąvadu.

Planavimo organizatorius - Panevėžio rajono savivaldybės administracijos direktorius, Vasario 16-osios g. 27, Panevėžys, tel. 8 45 582948, faks. 8 45 582975, el.p. vitalijus.ziurlys@panrs.lt.

Plano rengėjas - UAB „Panprojektas“, Respublikos g. 38, LT-35173 Panevėžys, tel./faks.: (8 45) 581 875, el.p. panprojektas@takas.lt.

Planavimo rūšis ir lygmenys:

- pagal teritorijų planavimo rūšį – specialusis planas;
- specialusis planas rengiamas vietovės lygmeniu;
- specialųjį planą tvirtina Panevėžio rajono savivaldybės taryba.

Specialiojo plano tikslai ir uždaviniai:

Gražintinų žemių Ramygalos mieste, Ramygalos sen., Panevėžio r. specialiojo plano **tikslas** - suformuoti teritorijas ir žemės sklypus nuosavybei į turėtą žemę atkurti, nustatyti teritorijų ir žemės sklypų tvarkymo ir naudojimo režimus.

uždaviniai:

1. Suformuoti naujus žemės sklypus, skirtus nuosavybei į turėtą žemę atkurti;
2. nustatyti planuojamos (suplanuotos) teritorijos tvarkymo ir naudojimo režimus ir kitus reikalavimus, paliekant teritorijas inžinerinės infrastruktūros komunikacijoms įrengti;
3. rezervuoti teritorijas komunikacijų trasoms įrengti;
4. parengti žemės sklypų kadastrinių matavimų dokumentus.

Specialusis planas parengtas vadovaujantis šiais planavimo dokumentais:

1. Panevėžio rajono savivaldybės administracijos Architektūros skyriaus 2013-10-07 planavimo sąlygos rajono lygmens specialiojo planavimo dokumentui rengti Nr. TP.144-13-S;
2. Nacionalinės žemės tarnybos prie Žemės ūkio ministerijos Panevėžio skyriaus 2013-10-01 planavimo sąlygos Nr. 23PLS-18;
3. Panevėžio regiono aplinkos apsaugos departamento 2013-09-30 raštas Nr. (5)-V3-2360 „Dėl planavimo sąlygų rengimo“;

4. Panevėžio rajono savivaldybės teritorijos bendrasis planas 2008-07-03 patvirtintas Panevėžio rajono savivaldybės Tarybos sprendimu Nr. T-154;
5. Ramygalos miesto bendrasis planas 2011-12-13 patvirtintas Panevėžio rajono savivaldybės Tarybos sprendimu Nr. T-119;
6. Panevėžio rajono savivaldybės teritorijos miškų išdėstymo specialusis planas;
7. Rekreacinių zonų išdėstymo specialusis planas;
8. Degalinių išdėstymo specialusis planas.

ir remiantis šių normatyvinių dokumentų reikalavimais:

- Lietuvos Respublikos teritorijos bendrasis planas, patvirtintas Lietuvos Respublikos Seimo 2002 m. spalio 29 d. nutarimu Nr. IX-1154 (žin., 2002, Nr. 110-4852; 2006, Nr. 111-4198);
- Lietuvos Respublikos Teritorijų planavimo įstatymas, patvirtintas Lietuvos Respublikos seimo 1995-12-12 nutarimu Nr. I-1120 (Žin., 1995, Nr. 107-2391; 1997, Nr. 65-1548, Nr. 96-2427; 2000, Nr. 34-953, Nr. 42-1195, Nr. 58-1708, Nr. 92-2881; 2001, Nr. 39-1358; 2003, Nr. 42-1916; 2004, Nr. 21-617, Nr. 152-5532; 2006, Nr. 66-2429, Nr. 82-3256; 2007, Nr. 39-1437; 2008, Nr. 10-337, Nr. 50-1847, Nr. 135-5232; 2009, Nr. 144-6351, Nr. 159-7205; 2010, Nr. 65-3195, Nr. 84-4404; 2011, Nr. 163-7757; 2012, Nr. 63-3172, Nr. 111-5635, Nr. 132-6677);
- Lietuvos Respublikos Saugomų teritorijų įstatymas, patvirtintas Lietuvos Respublikos Seimo 1993-11-09 nutarimu Nr. I-301 (Žin., 1993, Nr. 63-1188; 1995, Nr. 60-1502; 2000, Nr. 58-1703; 2001, Nr. 108-3902; 2010, Nr. 81-4229; 2011, Nr. 49-2365; 2012, Nr. 53-2642; 2013, Nr. 3-84, Nr. 36-1726, Nr. 76-3830);
- Lietuvos Respublikos žemės įstatymas, patvirtintas Lietuvos Respublikos Seimo 1994-04-26 d. nutarimu Nr. I-446 (Žin., 1994, Nr. 34-620 ir redakcijos 2004, Nr. 28-868, Nr. 117-4368, Nr. 167-6098; 2005, Nr. 88-3291; 2006, Nr. 42-1504, Nr. 87-3399, Nr. 138-5268, Nr. 141-5392; 2008, Nr. 135-5233; 2009, Nr. 77-3166, Nr. 153-6884; 2010, Nr. 13-623, Nr. 72-3616; 2011, Nr. 49-2368, Nr. 49-2369; 2012, Nr. 76-3943);
- Lietuvos Respublikos miškų įstatymas, patvirtintas Lietuvos Respublikos Seimo 1994-11-22 nutarimu Nr. I-671 (Žin., 1994, Nr. 96-1872; 1996, Nr. 110-2507; 1997, Nr. 96-2426; 1998, Nr. 56-1542; 1999, Nr. 110-3203; 2000, Nr. 111-3566; 2001, Nr. 35-1161, Nr. 35-1162; 2002, Nr. 31-1122, Nr. 105-4691; 2003, Nr. 38-1692, Nr. 123-5593; 2005, Nr. 31-977; 2006, Nr. 61-2174; 2007, Nr. 77-3044; 2009, Nr. 54-2137, Nr. 75-3074; 2010, Nr. 145-7431; 2011, Nr. 74-3548, Nr. 163-7744; 2012, Nr. 132-6687, Nr. 132-6688; 2013, Nr. 73-3651);
- Lietuvos Respublikos nekilnojamojo kultūros paveldo apsaugos įstatymas, patvirtintas Lietuvos Respublikos Seimo 1994-12-22 nutarimu Nr. I-733 (Žin., 1995, Nr. 3-37; 1997, Nr. 30-713, Nr. 67-1676, Nr. 96-2421; 2000, Nr. 40-1114; 2001, Nr. 39-1346; 2002, Nr. 68-2775, Nr. 123-5552; 2004, Nr. 153-5571; 2007, Nr. 80-3218, Nr. 81-3325; 2008, Nr. 59-2203; 2012, Nr. 136-6960; 2013, Nr. 76-3833);
- Lietuvos Respublikos žemės reformos įstatymas, patvirtintas Lietuvos Respublikos Seimo 1991 m. liepos 25 d. Nr. I-1607 (Žin., 1991, Nr. 24-635; 1992, Nr. 1-11, Nr. 3-45, Nr. 15-404; 1993, Nr. 32-727; 1994, Nr. 34-621, Nr. 43-777; 1995, Nr. 53-1295, Nr. 103-2301; 1996, Nr. 109-2475)

- Lietuvos Respublikos piliečių nuosavybės teisių į išlikusį nekilnojamąjį turtą atkūrimo įstatymas, patvirtintas Lietuvos Respublikos Seimo 1997 m. liepos 1 d. Nr. VIII - 359 (Žin., 1997, nr. 65-1558)
- Susisiekimo komunikacijų specialiųjų planų rengimo taisyklės, patvirtintos 2006-11-24 Lietuvos Respublikos susisiekimo ministro ir Lietuvos Respublikos aplinkos ministro įsakymu Nr. 3-453/D1-549 (Žin., 2006, Nr. 130-4924; 2008, Nr. 115-4389; 2012, Nr. 49-2418, Nr. 107-5434);
- Specialiosios žemės ir miško naudojimo sąlygos, patvirtintos Lietuvos Respublikos Vyriausybės 1992-05-12 nutarimu Nr. 343 (Žin., 1992, Nr. 22-652; Žin., 1997, Nr. 38-940, Nr. 26-774; 1993, Nr. 71-1334; 1996, Nr. 2-43, Nr. 43-1057, Nr. 93-2193; 1997, Nr. 38-940; 1998, Nr. 30-798; 1999, Nr. 104-2995; 2002, Nr. 70-2887; 2003, Nr. 11-407, Nr. 42-1939, Nr. 105-4709; 2004, Nr. 21-642; 2005, Nr. 35-1140; 2007, Nr. 105-4294; 2008, Nr. 33-1152, Nr. 44-1643; 2010, Nr. 98-5089; 2011, Nr. 71-3389, Nr. 89-4249; 2012, Nr. 61-3063, Nr. 64-3239, Nr. 80-4168, Nr. 110-5578);
- Visuomenės dalyvavimo teritorijų planavimo procese nuostatai, patvirtinti Lietuvos Respublikos Vyriausybės 1996-09-18 nutarimu Nr. 1079 (Žin., 1996, Nr. 90-2099; 2004, Nr. 112-4189; 2007, Nr. 33-1190; 2009, Nr. 125-5392; 2010, Nr. 78-4010, Nr. 120-6124; 2011, Nr. 50-2430; 2012, Nr. 84-4397);
- Lietuvos Respublikos turizmo įstatymas, patvirtintas Lietuvos Respublikos Seimo 1998-03-19 nutarimu Nr. VIII-667 (Žin., 1998, Nr. 32-852; 2001, Nr. 34-1128; 2002, Nr. 123-5507; 2003, Nr. 114-5119; 2004, Nr. 156-5689; 2005, Nr. 88-3285; 2011, Nr. 85-4138);
- Planų ir programų strateginio pasekmių aplinkai vertinimo tvarkos aprašas, patvirtintas Lietuvos Respublikos Vyriausybės 2004-08-18 nutarimu Nr. 967 (Žin., 2004, Nr. 130-4650; 2007, Nr. 131-5292; 2010, Nr. 139-7125; 2011, Nr. 50-2431);
- Teritorijų planavimo dokumentų sprendinių poveikio vertinimo tvarkos aprašas, patvirtintas Lietuvos Respublikos Vyriausybės 2004-07-16 nutarimu Nr. 920 (Žin., 2004, Nr. 113-4228; 2012, Nr. 64-3240);
- Lietuvos Respublikos planuojamos ūkinės veiklos poveikio aplinkai vertinimo įstatymas, patvirtintas Lietuvos Respublikos Seimo 1996-08-15 nutarimu Nr. I-1495 (Žin., 1996, Nr. 82-1965; 1997, Nr. 65-1553, Nr. 96-2428; 2000, Nr. 39-1092; 2005, Nr. 84-3105; 2008, Nr. 81-3167; 2010, Nr. 54-2647; 2011, Nr. 77-3720; 2013, Nr. 64-3177, Nr. 76-3835);
- STR 2.06.01:1999 „Miestų, miestelių ir kaimų susisiekimo sistemos“, patvirtintas Lietuvos Respublikos aplinkos ministro 1999-03-02 įsakymu Nr. 61 (Žin., 1999, Nr. 27-773; 2005, Nr. 39-1285, Nr. 58-2029; 2007, Nr. 16-596; 2008, Nr. 7-253; 2009, Nr. 69-2815, Nr. 133-5822; 2010, Nr. 112-5699; 2012, Nr. 120-6039);
- Paviršinių vandens telkinių apsaugos zonų ir pakrančių apsaugos juostų nustatymo tvarkos aprašas, patvirtintas Lietuvos Respublikos apsaugos ministro 2001-11-07 įsakymu Nr. 540 (Žin., 2001, Nr. 95-3372; 2002, Nr. 105-4732; 2007, Nr. 23-892; 2012, Nr. 82-4302; 2013, Nr. 30-1489);
- Gamtinio karkaso nuostatai, patvirtinti Lietuvos Respublikos aplinkos ministro 2007-02-14 įsakymu Nr. D1-96 (Žin., 2007, Nr. 22-858; 2010, Nr. 87-4619; 2012, Nr. 84-4425);
- Žemės sklypų formavimo ir pertvarkymo projektų rengimo ir įgyvendinimo taisyklės, patvirtintos Lietuvos Respublikos Žemės ūkio ministro ir Lietuvos Respublikos Aplinkos ministro 2004-10-04 įsakymu Nr. 3D-452/D1-513 (Žin., 2004, Nr. 149-5420; 2007, Nr. 63-2430, Nr. 131-5327; 2009, Nr. 50-2020; 2012, Nr. 78-4080);

- Lietuvos Respublikos kelių įstatymas (Žin., 1995, Nr. 44-1076; 1997, Nr. 96-2424; 2002, Nr. 101-4492; 2008, Nr. 135-5229; 2011, Nr. 141-6615);
- Kelių techninis reglamentas KTR 1.01:2008 „Automobilių keliai“, patvirtintas Lietuvos Respublikos aplinkos ministro ir Lietuvos Respublikos susisiekimo ministro 2008-01-09 įsakymu Nr. D1-11/3-3 (Žin., 2008, Nr. 9-322; 2012, Nr. 55-2744);
- Sanitarinių apsaugos zonų ribų nustatymo ir režimo taisyklės, patvirtintos Lietuvos Respublikos sveikatos apsaugos ministro 2004-08-19 įsakymu Nr. V-586 (Žin., 2004, Nr. 134-4878; 2009, Nr. 152-6849; 2011, Nr. 46-2201);
- Melioracijos techninis reglamentas MTR 1.12.01:2008, patvirtintas Lietuvos Respublikos žemės ūkio ministro 2008-04-16 įsakymu Nr. 3D-218 (Žin., 2008, Nr. 46-1738; 2010, Nr. 130-6656);
- Kitais patvirtintais teritorijų planavimo dokumentais.

Specialiojo plano objektas ir etapai.

Planavimo objektas – Panevėžio rajono savivaldybės Ramygalos miesto teritorija.

Plano rengimo etapai:

1. *Parengiamasis etapas.*

2. *Teritorijų planavimo dokumento rengimo etapas*, susidedantis iš tokių stadijų:

- Esamos būklės analizė, kurios metu atliekama Ramygalos miesto žemėnaudos analizė, surenkama ir pateikiama informacija apie buvusius žemės savininkus, kuriems reikalinga atkurti nuosavybę į turėtą žemę, esamus laisvus žemės plotus Ramygalos mieste; atliekamas laisvų žemės plotų, reikalingų visuomenės poreikiams užtikrinti, vertinimas, nustatomos probleminės situacijos;

- koncepcijos rengimo stadija, kurios metu nustatomos teritorijos kuriose bus formuojami žemės sklypai, skirti nuosavybei į turėtą žemę atkurti; atliekamas plano sprendinių starteginis pasekmių aplinkai vertinimas;

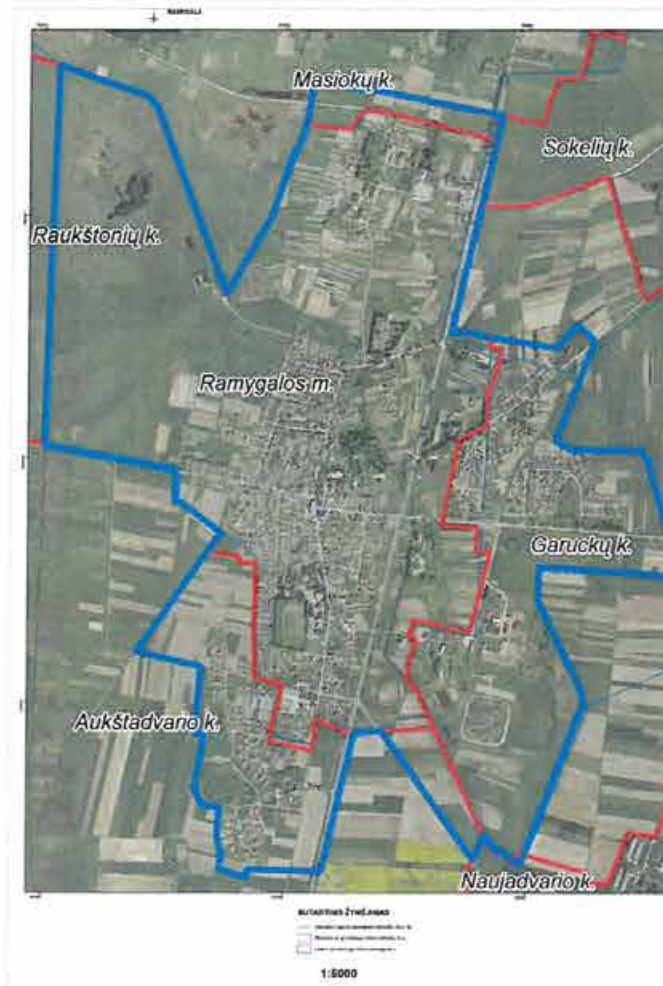
- Sprendinių konkretizavimo stadija, kurios metu pažymimos teritorijos, kuriose formuojami žemės sklypai, skirti nuosavybei į turėtą žemę atkurti; konkretizuojamas formuojamų sklypų dydis; parengiami suformuotų žemės sklypų geodeziniai planai.

3. *Baigiamasis etapas* – svarstymo, derinimo ir tvirtinimo procedūros.

1. ESAMOS BŪKLĖS ANALIZĖ

1.1. Specialiojo plano objektas

Planavimo objektas – Panevėžio rajono savivaldybės Ramygalos seniūnijos centras - Ramygalos miestas (1,7 tūkst. gyventojų). Nagrinėjamos teritorijos plotas apie 506 ha.



1.1 pav. Ramygalos miestas

Ramygala, įsikūrusi apie 25 km į pietus nuo Panevėžio šalia Via Baltica magistralės, prie Nevėžio intako Upytės, yra vienintelis miestas Panevėžio rajone. Jam miesto teisės suteiktos 1957 metais. Miesto senoji dalis įrašyta į saugomų urbanistikos paminklų sąrašą. Valstybės saugoma miesto panorama, savitas gatvių tinklas ir gatvių užstatymo fragmentai bei radialinis aikštės planas, išsirutuliojęs iš linijinio, savaimingos raidos, dabartinę formą įgijęs XIXa. Aikštėje ir gatvėse gausu želdinių, vyrauja 1-2 aukštų pastatai.

Ramygalos vardas istoriniuose rašytiniuose šaltiniuose minimas jau nuo XIIIa. Pirmoji bažnyčia pastatyta tarp 1431 m. ir 1500 m. XVIa. pradžioje jau minimas dvarasi ir miestelis. Jame buvo parduotuvių, bažnyčia, kalėjimas, o keliai jungė su Kėdainiais, Raguva, Šeduva, Panevėžiu, Ukmerge.

1781 metais Ramygaloje pradėjo veikti parapijinė mokykla, 1852 m. įsteigta valdiška mokykla, 1918 m. įkurta progimnazija, 1935-1949 m. veikė gimnazija, nuo 1949 m. - vidurinė mokykla. 2005 kovo 16 d. Ramygalos vidurinė mokykla tapo gimnazija. Nuo 1950 m. veikia vaikų darželis. Jame buvo parduotuvių, bažnyčia, kalėjimas, o keliai jungė su Kėdainiais, Raguva, Šeduva, Panevėžiu, Ukmerge.

Miesto puošmena - neogotikinė vienbokštė Šv. Jono Krikštytojo bažnyčia. Šalia bažnyčios stovi juodo granito paminklas 1919m. kovose su rusų bolševikais žuvusiems savanoriams, o centrinėje miesto aikštėje - paminklas sovietinio genocido aukoms atminti. Jį puslankiu juosia granitinė sienelė su žuvusiųjų pavardėmis.

2003m. atidengtame paminkliniame akmenyje įamžintos dvi svarbios datos: 1370 m. - Ramygalos vardo pirmasis paminėjimas bei 2003-01-13 - miesto herbo patvirtinimas LR Prezidento dekretu.

Ramygaloje yra vaistinė, veikianti nuo 1888m., paštas pradėjęs veiklą 1895 m., vienintelis rajone knygynas, biblioteka, kurioje įsikūręs ir Ramygalos miesto-Garuckų kaimo bendruomenės centras, palaikomojo ugdymo ligoninė, ambulatorija, vidurinė mokykla ir krašto istorijos muziejus, muzikos mokykla, sporto aikštynas, vaikų darželis. Mieste yra nemažai parduotuvių, kirpykla, konditerijos cechai, gaisrinė, pirtis. Tebeveikia tarpukaryje statytas unikalus motorinis malūnas.



1.2. Piliečių nuosavybės teisių į išlikusį nekilnojamąjį turtą atkūrimo sąlygos ir tvarka

Nuosavybės teisių į žemę atkūrimo ją gražinant, perduodant ar suteikiant nuosavybėn neatlygintinai bei išperkant kaimo vietovėse ir miestuose tvarką bei sąlygas nustato Piliečių nuosavybės teisių į išlikusį nekilnojamąjį turtą atkūrimo įstatymas.

Pagrindinės vartojamos sąvokos:

- **individualiojo gyvenamojo namo ir kitų pastatų žemės sklypas mieste** – namų valdos ir kitų pastatų techninės apskaitos byloje iki šio įstatymo įsigaliojimo dienos pažymėtas žemės sklypas;

- **laisvos žemės fondas** – žemės, miško ir vandens telkinio plotai, kurie nepriskiriami prie valstybės paimtos ir išperkamos žemės ir kurių susigrąžinti natūra nepageidauja piliečiai, turintys teisę į nuosavybės teisių atkūrimą, taip pat žemės, miško ir vandens telkinio plotai, kurie lieka pagal

ši įstatymą atkūrus nuosavybės teises į gražintinus didžiausius žemės, miško ir vandens telkinio plotus;

naujas žemės sklypas mieste – naujas žemės sklypas, skiriamas individualiai statybai, taip pat daržui, sodui ir kitoms panašioms reikmėms mieste;

- **nekilnojamojo turto savininkas** (toliau – savininkas) – asmuo, kurio nekilnojamasis turtas pagal TSRS (LTSR) įstatymus buvo nacionalizuotas ar kitaip neteisėtai nusavintas ir kuriam pagal šį įstatymą atkuriamos nuosavybės teisės į išlikusį nekilnojamąjį turtą;

- **valstybės išperkamas nekilnojamasis turtas** – nekilnojamasis turtas, kurį dėl šiame įstatyme nurodytų priežasčių paėmė ir išperka valstybė, atlygindama jo savininkui šiame įstatyme nurodytais būdais;

Piliečiai, turintys teisę į nuosavybės teisių atkūrimą.

Nuosavybės teisės į nekilnojamąjį turtą atkuriamos Lietuvos Respublikos piliečiams:

1. turto savininkui;

2. asmenims, kuriems miręs turto savininkas testamentu paliko savo turtą, nepaisant to, kad testamente nėra duomenų apie žemės ar kito nekilnojamojo turto palikimo faktą, o šiems mirus, – jų sutuoktiniui, tėvams (įtėviams), vaikams (įvaikiams) ar šių asmenų sutuoktiniui bei vaikams;

3. turto savininko, kuris mirė ir nepaliko testamentu ar okupacijos metais (1939–1990 metais) emigravo į užsienį ir ten, netekdamas Lietuvos Respublikos pilietybės, priėmė kitos šalies pilietybę, sutuoktiniui, tėvams (įtėviams), vaikams (įvaikiams), jei šie asmenys yra Lietuvos Respublikos piliečiai, – į jiems tenkančią išlikusio nekilnojamojo turto dalį;

4. turto savininko vaiko (įvaikio), kuris yra miręs, sutuoktiniui, vaikams (įvaikiams) – į mirusiajam tenkančią išlikusio nekilnojamojo turto dalį;

5. asmenims, kuriems turtas perleistas nesilaikant įstatymo nustatytos formos ir tvarkos testamentu (naminiu testamentu) arba sutartimis (pirkimo–pardavimo, dovanojimo ar kitokiu rašytiniu dokumentu), taip pat asmenims, kuriems nuosavybės teisių perėmėjai testamentu paliko turtą. Norintys atkurti nuosavybės teises piliečiai turi kreiptis į teismą dėl juridinę reikšmę turinčio fakto nustatymo.

Turtas, į kurį atkuriamos nuosavybės teisės.

Nurodytiems piliečiams atkuriamos nuosavybės teisės į šį nekilnojamąjį turtą:

- žemę;
- miškus;
- vandens telkinius;
- ūkinės-komercinės paskirties pastatus bei jų priklausinius;
- gyvenamuosius namus bei jų priklausinius.

Nuosavybės teisės atkuriamos ir į neišlikusį nekilnojamąjį turtą, kuris 1991 m. rugpjūčio 1 d. buvo išlikęs, tačiau po to jo neliko dėl valstybės, savivaldybės institucijų priimtų sprendimų. Nuosavybės teisės atkuriamos į savininko turėtą žemę, bet ne didesnio kaip 150 ha ploto, įskaitant miškus ir vandens telkinius. Jeigu turėtos žemės plotas buvo didesnis kaip 150 ha, pilietis turi teisę buvusioje valdoje pasirinkti pageidaujama žemės sklypo vietą.

Nuosavybės teisių į miesto žemę atkūrimo sąlygos ir tvarka.

Nuosavybės teisės į žemę, iki 1995 m. birželio 1 d. buvusią miestams nustatyta tvarka priskirtose teritorijose, atkuriamos:

1. Gražinant natūra laisvą (neužstatytą) žemę turėtoje vietoje piliečiui ar piliečiams bendrosios nuosavybės teise, taip pat piliečiui, nuosavybės teise turinčiam pastatus, jo naudojamą

teritorijų planavimo dokumentuose nustatytų ribų žemės sklypą, išskyrus žemę, priskirtą valstybės išperkamai žemei, ir žemę, kurios susigražinti turėtoje vietoje pilietis nepageidauja. Gražinamos natūra laisvos (neužstatytos) žemės plotas sumažinamas iki 1 ha ploto žemės sklypo dydžio, jeigu jame yra suprojektuoti žemės sklypai, perduodami neatlygintinai piliečiams individualiai statybai pagal šio straipsnio 2 dalies 3 punktą ir jų negalima suprojektuoti kitose miesto teritorijose dėl laisvos (neužstatytos) žemės šiame mieste trūkumo. Laisvos (neužstatytos) žemės plotuose gražinamų natūra turėtoje vietoje žemės sklypų formavimą ir jų planų rengimą Vyriausybės nustatyta tvarka ir sąlygomis organizuoja ir planus tvirtina savivaldybės administracijos direktorius. Piliečiams, kuriems teismo sprendimu yra atnaujinti praleisti terminai, nuosavybės teisės atkuriamos gražinant žemę natūra teritorijose, kur buvo likusi rėžių sistema, jeigu šie piliečiai prašymus atkurti nuosavybės teises ir nuosavybės teises bei giminystės ryšį su savininku patvirtinančius dokumentus pateikė iki savivaldybės administracijos direktoriaus sprendimo dėl gražintinų natūra žemės sklypų planų patvirtinimo priėmimo;

2. Perduodant neatlygintinai nuosavybėn piliečiams, turintiems nuosavybės teise gyvenamuosius namus ar kitus pastatus ne jų nuosavybės teise turėtoje žemėje, jų naudojamą teritorijų planavimo dokumentuose nustatytų ribų žemės sklypą prie šių statinių arba teritorijų planavimo dokumentuose numatytą jų naudojamą žemės sklypą kitai paskirčiai (daržui, sodui ir kt.), išskyrus Kuršių nerijos nacionalinio parko teritorijoje, bet ne didesnę kaip 0,2 ha Vilniuje, Kaune, Klaipėdoje, Šiauliuose, Panevėžyje, Alytuje, Marijampolėje, Druskininkuose, Palangoje, Birštone ir ne didesnę kaip 0,3 ha kituose miestuose. Šių perduodamų neatlygintinai nuosavybėn naudojamų žemės sklypų plotu yra atitinkamai mažinama gražinamos natūra ar išperkamos žemės plotas;

3. Perduodant neatlygintinai nuosavybėn piliečiui naują Vyriausybės nustatyta tvarka įrengtą arba neįrengtą žemės sklypą, Vyriausybei patvirtinus jo dydį tame mieste, kuriame buvo turėtoji žemė, išskyrus Kuršių nerijos nacionalinio parko teritoriją, arba piliečių pageidavimu mieste, kuriame jie gyvena (išskyrus Vilniaus, Kauno, Klaipėdos, Šiaulių, Panevėžio, Alytaus, Marijampolės, Druskininkų, Palangos, Birštono miestus ir Kuršių nerijos nacionalinio parko teritoriją). Miestų teritorijų dalyse, kurios įrašytos į Lietuvos Respublikos nekilnojamųjų kultūros vertybių registrą (kultūros vietovių sąrašą), nauji žemės sklypai individualiai statybai bei kitai paskirčiai nuosavybėn neperduodami (išskyrus atvejus, kai šioje teritorijoje pagal teritorijų planavimo dokumentus piliečiui nuosavybės teise turėtoje žemėje numatoma individuali statyba); neatlygintinai nuosavybėn perduodami naudojami žemės sklypai tik tiems asmenims, kuriems šiose miestų teritorijų dalyse nuosavybės teise priklauso gyvenamieji namai arba kiti pastatai. Piliečiui atsisakius jam perduodamo neatlygintinai nuosavybėn naujo Vyriausybės nustatyta tvarka įrengto arba neįrengto (pasirinktina) žemės sklypo individualiai statybai, jam pageidaujant, kompensuojama vidutinė Vyriausybės nustatyto dydžio žemės sklypo tame mieste vertės pinigų suma.

Piliečiams neatlygintinai perduodamo nuosavybėn naujo žemės sklypo, esančio miesto teritorijai priskirtoje žemėje, dydį kiekviename mieste tvirtina Vyriausybė miesto, rajono savivaldybės siūlymu. Minimalus neatlygintinai nuosavybėn perduodamo naujo žemės sklypo dydis - 0,04 ha (išskyrus nuosavybės teise turėtą mažesnę žemės sklypą). Maksimalus neatlygintinai nuosavybėn perduodamo žemės sklypo plotas turi būti ne didesnis kaip 0,2 ha Vilniuje, Kaune, Klaipėdoje, Šiauliuose, Panevėžyje, Alytuje, Marijampolėje, Druskininkuose, Palangoje, Birštone ir ne didesnis kaip 0,3 ha kituose miestuose.

Jeigu piliečio turėtas žemės sklypas buvo ne mažiau kaip 0,04 ha didesnis už dabar jo naudojamą žemės sklypą, jam pagal galimybę papildomai perduodamas neatlygintinai nuosavybėn naujas ne mažesnis kaip 0,04 ha žemės sklypas individualiai statybai bei kitai paskirčiai. Bendras

piliečiui perduoto neatlygintinai nuosavybėn jo naudojamo žemės sklypo ir papildomai perduodamo neatlygintinai nuosavybėn naujo žemės sklypo plotas neturi būti didesnis už Vyriausybės nustatytą perduodamo neatlygintinai nuosavybėn naujo žemės sklypo individualiai statybai bei kitai paskirčiai tame mieste plotą.

Jeigu piliečiui sugražintas ar perduodamas neatlygintinai nuosavybėn žemės sklypo plotas miesto teritorijai priskirtoje žemėje yra mažesnis už žemės sklypo plotą, į kurį pagal šį įstatymą jam atkuriamos nuosavybės teisės, už likusį žemės sklypo plotą valstybė jam atlygina.

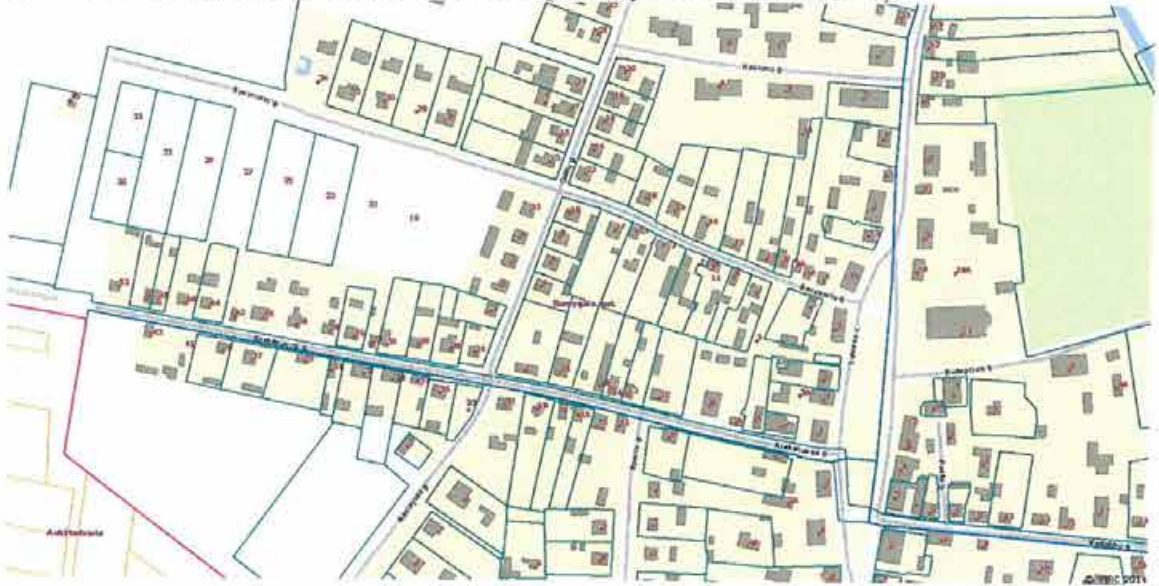
1.3 Laisvos žemės fondas Ramygalos mieste ir nekilnojamo turto savininkai

Laisva grąžintina žemė Ramygalos mieste (Duomenys iš Registrų centro):

1. Žemės sklypas Tremtinių g. 2 (plotas apie 8,06 a)



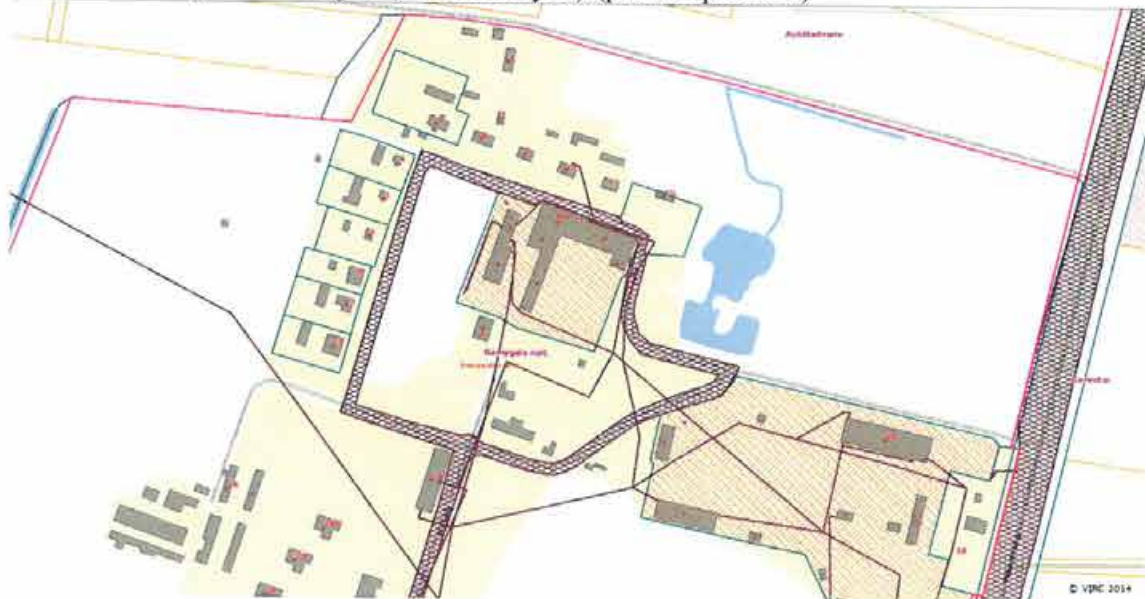
2. Žemės sklypai Savanorių g. 19, 21, 27 potai apie 30 a, 26 a ir 25 a)



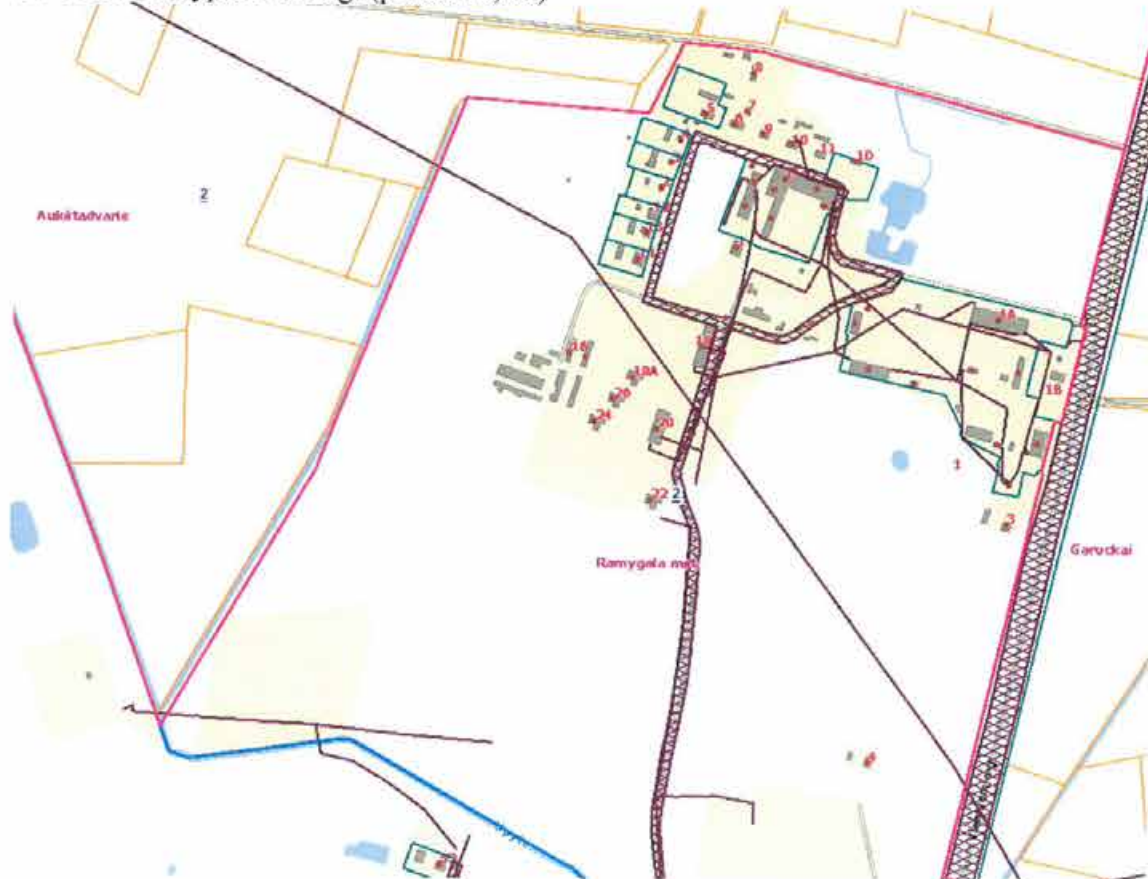
3. Žemės sklypas Rožių g. 15 (plotas apie 18,26 a)



4. Žemės sklypas Parko g. 1 (buvusi sodyba) (plotas apie 83 a)



5. Žemės sklypas Parko g. (plotas 15,3 a)



1.1 lentelėje pateiktas sąrašas nekilnojamo turto savininkų sąrašas, kuriems turi būti atkurta nuosavybė Ramygalos mieste.

1.1 lentelė. Piliečiai, kuriems turi būti atkurta nuosavybė

Eil.Nr.	Savininko pavardė	Adresas	Plotas a
1.	Aurelija Danutė Nemunytė	Tremtinių g.	buvo 30 a
2.	Augustinas Kantas Stanislovas Kantas Margarita Kantaitė Antanas Marijus Kantas	sodyba Parko g. I ir sklypas Parko g.	iš viso priklausė apie 48 ha
3.	Genovaitė Gritėnienė	Savanorių g.	17 a
4.	Jadvyga Maruzienė	Savanorių g.	26 a
5.	Raimonda Davidavičienė	Savanorių g.	15 a

 <p>PROJEKTĄ IŠ DALIES FINANSUOJA EUROPOS SOCIALINIS FONDAS</p>	 <p>PROJEKTĄ ĮGYVENDINA PANEVĖŽIO RAJONO SAVIVALDYBĖS ADMINISTRACIJA</p>	 <p>PLANO RENGĖJAS UAB „PANPROJEKTAS“</p>
--	---	---

**GRAŽINTINŲ ŽEMIŲ RAMYGALOS MIESTE, RAMYGALOS SEN.,
PANEVĖŽIO R. SPECIALUSIS PLANAS.
KONCEPCIJA**



PLANAVIMO ORGANIZATORIUS

PANEVĖŽIO RAJONO SAVIVALDYBĖS
ADMINISTRACIJOS DIREKTORIUS

PLANO RENGĖJAS

UAB „PANPROJEKTAS“

2014 m.

TURINYS

1. Įvadas.....	3
2. Specialiojo plano tikslai ir uždaviniai.....	3
3. Normatyviniai dokumentai.....	3
4. Specialiojo plano objektas ir etapai.....	6
5. Gražinamos žemės sklypai Ramygalos mieste.....	7
6. Išvados.....	13

1. ĮVADAS

Gražintinų žemių Ramygalos mieste, Ramygalos sen., Panevėžio r. specialusis planas rengiamas remiantis Teritorijų planavimo įstatymu (Žin., 1995, Nr. 107-2391; 1997, Nr. 65-1548, Nr. 96-2427; 2000, Nr. 34-953, Nr. 42-1195, Nr. 58-1708, Nr. 92-2881; 2001, Nr. 39-1358; 2003, Nr. 42-1916; 2004, Nr. 21-617, Nr. 152-5532; 2006, Nr. 66-2429, Nr. 82-3256; 2007, Nr. 39-1437; 2008, Nr. 10-337, Nr. 50-1847, Nr. 135-5232; 2009, Nr. 144-6351, Nr. 159-7205; 2010, Nr. 65-3195, Nr. 84-4404; 2011, Nr. 163-7757; 2012, Nr. 63-3172, Nr. 111-5635, Nr. 132-6677), Panevėžio rajono savivaldybės administracijos direktoriaus 2013-09-06 įsakymu Nr. A-833 „Dėl specialiųjų planų rengimo“, Specialiojo plano planavimo darbų programa, patvirtinta Panevėžio rajono savivaldybės administracijos direktoriaus 2013-09-10 įsakymu Nr. A-837 ir Planavimo sąlygų sąvadu.

Planavimo organizatorius - Panevėžio rajono savivaldybės administracijos direktorius, Vasario 16-osios g. 27, Panevėžys, tel. 8 45 582948, faks. 8 45 582975, el.p. vitalijus.ziurlys@panrs.lt.

Plano rengėjas - UAB „Panprojektas“, Respublikos g. 38, LT-35173 Panevėžys, tel./faks.: (8 45) 581 875, el.p. panprojektas@takas.lt.

Planavimo rūšis ir lygmenys:

- pagal teritorijų planavimo rūšį – specialusis planas;
- specialusis planas rengiamas vietovės lygmeniu;
- specialųjį planą tvirtina Panevėžio rajono savivaldybės taryba.

2. Specialiojo plano tikslai ir uždaviniai:

Gražintinų žemių Ramygalos mieste, Ramygalos sen., Panevėžio r. specialiojo plano **tikslas** - suformuoti teritorijas ir žemės sklypus nuosavybei į turėtą žemę atkurti, nustatyti teritorijų ir žemės sklypų tvarkymo ir naudojimo režimus.

Gražintinų žemių Ramygalos mieste, Ramygalos sen., Panevėžio r. specialiojo plano **uždaviniai**:

1. Suformuoti naujus žemės sklypus, skirtus nuosavybei į turėtą žemę atkurti;
2. nustatyti planuojamos (suplanuotos) teritorijos tvarkymo ir naudojimo režimus ir kitus reikalavimus, paliekant teritorijas inžinerinės infrastruktūros komunikacijoms įrengti;
3. rezervuoti teritorijas komunikacijų trasoms įrengti;
4. parengti žemės sklypų kadastrinių matavimų dokumentus.

3. Normatyviniai dokumentai

Specialusis planas parengtas vadovaujantis šiais planavimo dokumentais:

1. Panevėžio rajono savivaldybės administracijos Architektūros skyriaus 2013-10-07 planavimo sąlygos rajono lygmens specialiojo planavimo dokumentui rengti Nr. TP.144-13-S;
2. Nacionalinės žemės tarnybos prie Žemės ūkio ministerijos Panevėžio skyriaus 2013-10-01 planavimo sąlygos Nr. 23PLS-18;
3. Panevėžio regiono aplinkos apsaugos departamento 2013-09-30 raštas Nr. (5)-V3-2360 „Dėl planavimo sąlygų rengimo“;

4. Panevėžio rajono savivaldybės teritorijos bendrasis planas 2008-07-03 patvirtintas Panevėžio rajono savivaldybės Tarybos sprendimu Nr. T-154;
5. Ramygalos miesto bendrasis planas 2011-12-13 patvirtintas Panevėžio rajono savivaldybės Tarybos sprendimu Nr. T-119;
6. Panevėžio rajono savivaldybės teritorijos miškų išdėstymo specialusis planas;
7. Rekreacinių zonų išdėstymo specialusis planas;
8. Degalinių išdėstymo specialusis planas.

ir remiantis šių normatyvinių dokumentų reikalavimais:

- Lietuvos Respublikos teritorijos bendrasis planas, patvirtintas Lietuvos Respublikos Seimo 2002 m. spalio 29 d. nutarimu Nr. IX-1154 (Žin., 2002, Nr. 110-4852; 2006, Nr. 111-4198);
- Lietuvos Respublikos Teritorijų planavimo įstatymas, patvirtintas Lietuvos Respublikos Seimo 1995-12-12 nutarimu Nr. I-1120 (Žin., 1995, Nr. 107-2391; 1997, Nr. 65-1548, Nr. 96-2427; 2000, Nr. 34-953, Nr. 42-1195, Nr. 58-1708, Nr. 92-2881; 2001, Nr. 39-1358; 2003, Nr. 42-1916; 2004, Nr. 21-617, Nr. 152-5532; 2006, Nr. 66-2429, Nr. 82-3256; 2007, Nr. 39-1437; 2008, Nr. 10-337, Nr. 50-1847, Nr. 135-5232; 2009, Nr. 144-6351, Nr. 159-7205; 2010, Nr. 65-3195, Nr. 84-4404; 2011, Nr. 163-7757; 2012, Nr. 63-3172, Nr. 111-5635, Nr. 132-6677);
- Lietuvos Respublikos Saugomų teritorijų įstatymas, patvirtintas Lietuvos Respublikos Seimo 1993-11-09 nutarimu Nr. I-301 (Žin., 1993, Nr. 63-1188; 1995, Nr. 60-1502; 2000, Nr. 58-1703; 2001, Nr. 108-3902; 2010, Nr. 81-4229; 2011, Nr. 49-2365; 2012, Nr. 53-2642; 2013, Nr. 3-84, Nr. 36-1726, Nr. 76-3830);
- Lietuvos Respublikos žemės įstatymas, patvirtintas Lietuvos Respublikos Seimo 1994-04-26 d. nutarimu Nr. I-446 (Žin., 1994, Nr. 34-620 ir redakcijos 2004, Nr. 28-868, Nr. 117-4368, Nr. 167-6098; 2005, Nr. 88-3291; 2006, Nr. 42-1504, Nr. 87-3399, Nr. 138-5268, Nr. 141-5392; 2008, Nr. 135-5233; 2009, Nr. 77-3166, Nr. 153-6884; 2010, Nr. 13-623, Nr. 72-3616; 2011, Nr. 49-2368, Nr. 49-2369; 2012, Nr. 76-3943);
- Lietuvos Respublikos miškų įstatymas, patvirtintas Lietuvos Respublikos Seimo 1994-11-22 nutarimu Nr. I-671 (Žin., 1994, Nr. 96-1872; 1996, Nr. 110-2507; 1997, Nr. 96-2426; 1998, Nr. 56-1542; 1999, Nr. 110-3203; 2000, Nr. 111-3566; 2001, Nr. 35-1161, Nr. 35-1162; 2002, Nr. 31-1122, Nr. 105-4691; 2003, Nr. 38-1692, Nr. 123-5593; 2005, Nr. 31-977; 2006, Nr. 61-2174; 2007, Nr. 77-3044; 2009, Nr. 54-2137, Nr. 75-3074; 2010, Nr. 145-7431; 2011, Nr. 74-3548, Nr. 163-7744; 2012, Nr. 132-6687, Nr. 132-6688; 2013, Nr. 73-3651);
- Lietuvos Respublikos nekilnojamojo kultūros paveldo apsaugos įstatymas, patvirtintas Lietuvos Respublikos Seimo 1994-12-22 nutarimu Nr. I-733 (Žin., 1995, Nr. 3-37; 1997, Nr. 30-713, Nr. 67-1676, Nr. 96-2421; 2000, Nr. 40-1114; 2001, Nr. 39-1346; 2002, Nr. 68-2775, Nr. 123-5552; 2004, Nr. 153-5571; 2007, Nr. 80-3218, Nr. 81-3325; 2008, Nr. 59-2203; 2012, Nr. 136-6960; 2013, Nr. 76-3833);
- Lietuvos Respublikos žemės reformos įstatymas, patvirtintas Lietuvos Respublikos Seimo 1991 m. liepos 25 d. Nr. I-1607 (Žin., 1991, Nr.24-635; 1992, Nr.1-11, Nr.3-45, Nr.15-404; 1993, Nr.32-727; 1994, Nr.34-621, Nr.43-777; 1995, Nr.53-1295, Nr.103-2301; 1996, Nr.109-2475)

- Lietuvos Respublikos piliečių nuosavybės teisių į išlikusį nekilnojamąjį turtą atkūrimo įstatymas, patvirtintas Lietuvos Respublikos Seimo 1997 m. liepos 1 d. Nr. VIII - 359 (Žin., 1997, nr. 65-1558)
- Susisiekimo komunikacijų specialiųjų planų rengimo taisyklės, patvirtintos 2006-11-24 Lietuvos Respublikos susisiekimo ministro ir Lietuvos Respublikos aplinkos ministro įsakymu Nr. 3-453/D1-549 (Žin., 2006, Nr. 130-4924; 2008, Nr. 115-4389; 2012, Nr. 49-2418, Nr. 107-5434);
- Specialiosios žemės ir miško naudojimo sąlygos, patvirtintos Lietuvos Respublikos Vyriausybės 1992-05-12 nutarimu Nr. 343 (Žin., 1992, Nr. 22-652; Žin., 1997, Nr. 38-940, Nr. 26-774; 1993, Nr. 71-1334; 1996, Nr. 2-43, Nr. 43-1057, Nr. 93-2193; 1997, Nr. 38-940; 1998, Nr. 30-798; 1999, Nr. 104-2995; 2002, Nr. 70-2887; 2003, Nr. 11-407, Nr. 42-1939, Nr. 105-4709; 2004, Nr. 21-642; 2005, Nr. 35-1140; 2007, Nr. 105-4294; 2008, Nr. 33-1152, Nr. 44-1643; 2010, Nr. 98-5089; 2011, Nr. 71-3389, Nr. 89-4249; 2012, Nr. 61-3063, Nr. 64-3239, Nr. 80-4168, Nr. 110-5578);
- Visuomenės dalyvavimo teritorijų planavimo procese nuostatai, patvirtinti Lietuvos Respublikos Vyriausybės 1996-09-18 nutarimu Nr. 1079 (Žin., 1996, Nr. 90-2099; 2004, Nr. 112-4189; 2007, Nr. 33-1190; 2009, Nr. 125-5392; 2010, Nr. 78-4010, Nr. 120-6124; 2011, Nr. 50-2430; 2012, Nr. 84-4397);
- Lietuvos Respublikos turizmo įstatymas, patvirtintas Lietuvos Respublikos Seimo 1998-03-19 nutarimu Nr. VIII-667 (Žin., 1998, Nr. 32-852; 2001, Nr. 34-1128; 2002, Nr. 123-5507; 2003, Nr. 114-5119; 2004, Nr. 156-5689; 2005, Nr. 88-3285; 2011, Nr. 85-4138);
- Planų ir programų strateginio pasekmių aplinkai vertinimo tvarkos aprašas, patvirtintas Lietuvos Respublikos Vyriausybės 2004-08-18 nutarimu Nr. 967 (Žin., 2004, Nr. 130-4650; 2007, Nr. 131-5292; 2010, Nr. 139-7125; 2011, Nr. 50-2431);
- Teritorijų planavimo dokumentų sprendinių poveikio vertinimo tvarkos aprašas, patvirtintas Lietuvos Respublikos Vyriausybės 2004-07-16 nutarimu Nr. 920 (Žin., 2004, Nr. 113-4228; 2012, Nr. 64-3240);
- Lietuvos Respublikos planuojamos ūkinės veiklos poveikio aplinkai vertinimo įstatymas, patvirtintas Lietuvos Respublikos Seimo 1996-08-15 nutarimu Nr. I-1495 (Žin., 1996, Nr. 82-1965; 1997, Nr. 65-1553, Nr. 96-2428; 2000, Nr. 39-1092; 2005, Nr. 84-3105; 2008, Nr. 81-3167; 2010, Nr. 54-2647; 2011, Nr. 77-3720; 2013, Nr. 64-3177, Nr. 76-3835);
- STR 2.06.01:1999 „Miestų, miestelių ir kaimų susisiekimo sistemos“, patvirtintas Lietuvos Respublikos aplinkos ministro 1999-03-02 įsakymu Nr. 61 (Žin., 1999, Nr. 27-773; 2005, Nr. 39-1285, Nr. 58-2029; 2007, Nr. 16-596; 2008, Nr. 7-253; 2009, Nr. 69-2815, Nr. 133-5822; 2010, Nr. 112-5699; 2012, Nr. 120-6039);
- Paviršinių vandens telkinių apsaugos zonų ir pakrančių apsaugos juostų nustatymo tvarkos aprašas, patvirtintas Lietuvos Respublikos apsaugos ministro 2001-11-07 įsakymu Nr. 540 (Žin., 2001, Nr. 95-3372; 2002, Nr. 105-4732; 2007, Nr. 23-892; 2012, Nr. 82-4302; 2013, Nr. 30-1489);
- Gamtinio karkaso nuostatai, patvirtinti Lietuvos Respublikos aplinkos ministro 2007-02-14 įsakymu Nr. D1-96 (Žin., 2007, Nr. 22-858; 2010, Nr. 87-4619; 2012, Nr. 84-4425);
- Žemės sklypų formavimo ir pertvarkymo projektų rengimo ir įgyvendinimo taisyklės, patvirtintos Lietuvos Respublikos Žemės ūkio ministro ir Lietuvos Respublikos Aplinkos ministro 2004-10-04 įsakymu Nr. 3D-452/D1-513 (Žin., 2004, Nr. 149-5420; 2007, Nr. 63-2430, Nr. 131-5327; 2009, Nr. 50-2020; 2012, Nr. 78-4080);

- Lietuvos Respublikos kelių įstatymas (Žin., 1995, Nr. 44-1076; 1997, Nr. 96-2424; 2002, Nr. 101-4492; 2008, Nr. 135-5229; 2011, Nr. 141-6615);
- Kelių techninis reglamentas KTR 1.01:2008 „Automobilių keliai“, patvirtintas Lietuvos Respublikos aplinkos ministro ir Lietuvos Respublikos susisiekimo ministro 2008-01-09 įsakymu Nr. D1-11/3-3 (Žin., 2008, Nr. 9-322; 2012, Nr. 55-2744);
- Sanitarinių apsaugos zonų ribų nustatymo ir režimo taisyklės, patvirtintos Lietuvos Respublikos sveikatos apsaugos ministro 2004-08-19 įsakymu Nr. V-586 (Žin., 2004, Nr. 134-4878; 2009, Nr. 152-6849; 2011, Nr. 46-2201);
- Melioracijos techninis reglamentas MTR 1.12.01:2008, patvirtintas Lietuvos Respublikos žemės ūkio ministro 2008-04-16 įsakymu Nr. 3D-218 (Žin., 2008, Nr. 46-1738; 2010, Nr. 130-6656);
- Kitais patvirtintais teritorijų planavimo dokumentais.

4. Specialiojo plano objektas ir etapai.

Planavimo objektas – Panevėžio rajono savivaldybės Ramygalos miesto teritorija.

Plano rengimo etapai:

1. Parengiamasis etapas.

2. Teritorijų planavimo dokumento rengimo etapas, susidedantis iš tokių stadijų:

- Esamos būklės analizė, kurios metu atliekama Ramygalos miesto žemėnaudos analizė, surenkama ir pateikiama informacija apie buvusius žemės savininkus, kuriems reikalinga atkurti nuosavybę į turėtą žemę, esamus laisvus žemės plotus Ramygalos mieste; atliekamas laisvų žemės plotų, reikalingų visuomenės poreikiams užtikrinti, vertinimas, nustatomos probleminės situacijos;

- Konceptijos rengimo stadija, kurios metu nustatomos teritorijos, kuriose bus formuojami žemės sklypai, skirti nuosavybei į turėtą žemę atkurti; jei reikalinga, atliekamas plano sprendinių starteginis pasekmių aplinkai vertinimas;

- Sprendinių konkretizavimo stadija, kurios metu pažymimos teritorijos, kuriose formuojami žemės sklypai, skirti nuosavybei į turėtą žemę atkurti; konkretizuojamas formuojamų sklypų dydis.

***3. Baigiamasis etapas* – svarstymo, derinimo ir tvirtinimo procedūros.**

1. GRAŽINAMOS ŽEMĖS SKLYPAI RAMYGALOS MIESTE

Remiantis informacija iš VĮ „Registru centras“ duomenų bazės apie laisvos žemės fondą ir suformuotų kaimyninių sklypų registrą, atsižvelgiant į patvirtintą Ramygalos miesto bendrąjį planą ir kitus galiojančius detaliuosius planus nagrinėjamos teritorijose, taip pat remiantis informacija apie nekilnojamo turto savininkus, kuriems turi būti gražinta žemė, suformuoti gražinamos žemės sklypai.

1. Žemės sklypas Tremtinių g. 2

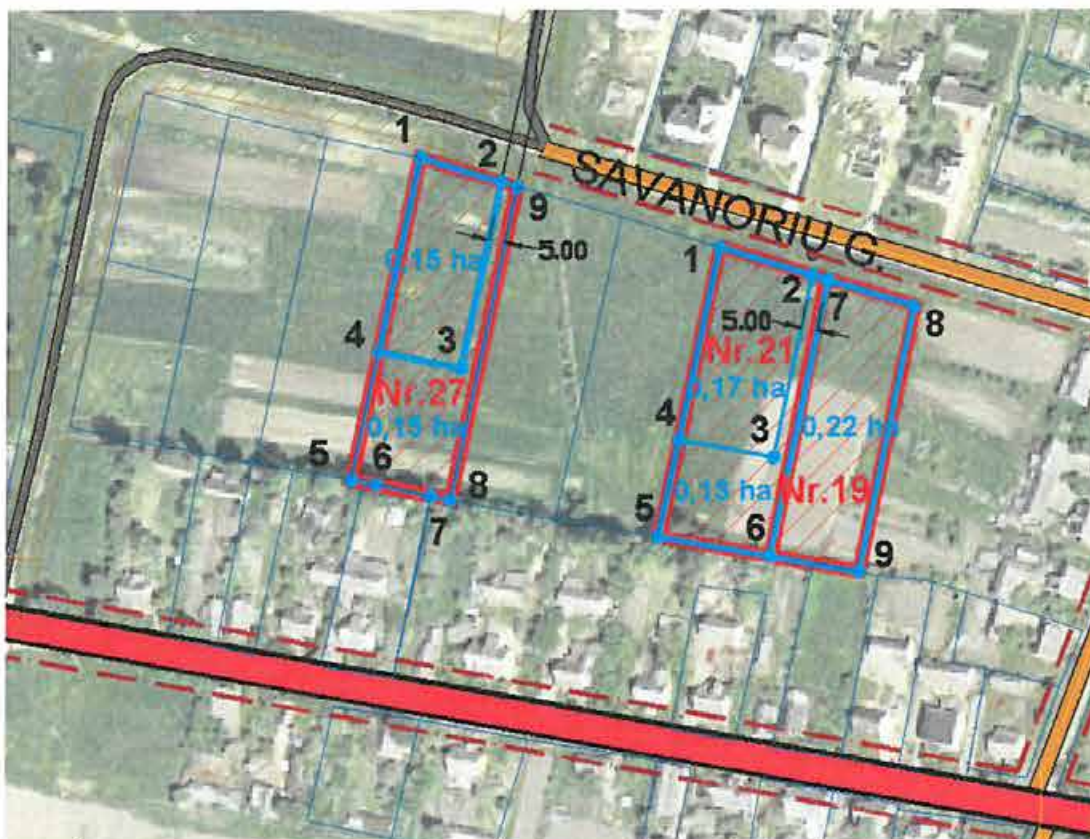


1 pav. Žemės sklypas Tremtinių g. 2

Formuojamas sklypas yra Ramygalos miesto centrinėje dalyje. Sklypą iš pietinės, vakarinės ir rytinės pusių riboja jau suformuoti kaimyniniai sklypai (duomenys iš VĮ „Registru centras“), o iš šiaurinės sklypo pusės riboja Tremtinių gatvė. Pastatų sklype nėra. Žemės sklypo plotas – 0,0767 ha. Sklypas apibrėžiamas tokiomis koordinatėmis:

Sklypo kampų nr.	Sklypo kampų koordinatės		Žemės sklypo naudojimo būdas (pobūdis)
	x	y	
1	6152453,39	519272,58	G1
2	6152430,04	519270,75	
3	6152428,48	519296,19	
4	6152436,32	519297,04	
5	6152433,16	519318,29	
6	6152444,72	519319,92	

2. Žemės sklypai Savanorių g. Nr. 19, Nr. 21, Nr. 27



2 Pav. Žemės sklypai Savanorių g. Nr. 19, Nr. 21, Nr. 27

Savanorių gatvėje yra trys laisvi žemės sklypai – Nr. 19 (plotas 0,2294 ha), Nr. 21 (plotas 0,30 ha) ir Nr. 27 (plotas 0,30 ha), kurie pagal poreikį dalinami į 5 sklypus su atskirais įvažiavimais iš Savanorių gatvės. Žemės sklypas Savanorių g. Nr. 27 dalinamas į du sklypus po 0,15 ha, sklypas Nr. 21 – į du sklypus 0,17 ha ir 0,13 ha, sklypas Nr. 19 nedalinamas, lieka 0,2294 ha. Remiantis duomenimis iš VI „Registru centras“ apie suformuotų kaimyninių sklypų registrą, taip pat šiai teritorijai parengtu detaliuoju planu (UAB „Erdvinė linija“ Žemės sklypų suformavimo Ramygalos mieste, Savanorių g., Panevėžio raj. detalusis planas), formuojamų sklypų koordinatės yra tokios:

Sklypas Savanorių g. Nr. 27

Formuojamas sklypas ir jo plotas	Sklypo kampų nr.	Sklypo kampų koordinatės		Žemės sklypo naudojimo būdas (pobūdis)
		x	y	
Nr. 27a 0,15 ha	1	6153087,41	518680,12	G1
	2*	6153080,09	518704,60	
	3*	6153023,58	518692,80	
	4*	6153028,61	518667,79	
Nr. 27b	2*	6153080,09	518704,60	G1

0,15 ha	3*	6153023,58	518692,80
	4*	6153028,61	518667,79
	5	6152989,76	518659,64
	6	6152988,43	518667,32
	7	6152984,78	518683,64
	8	6152983,73	518689,60
	9	6153078,65	518709,40

Sklypas Savanorių g. Nr. 21

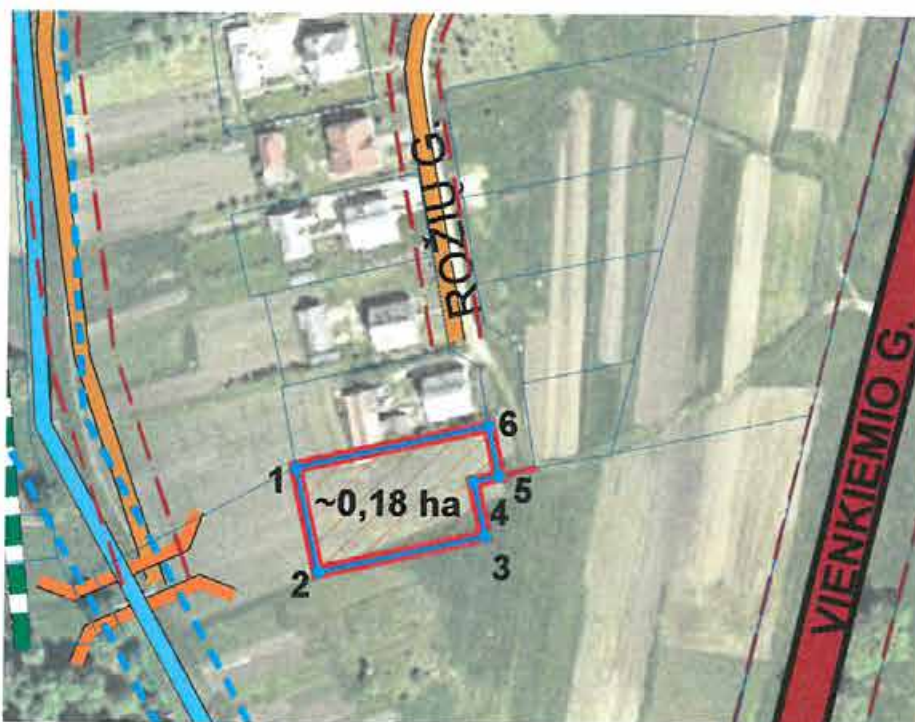
Formuojamas sklypas ir jo plotas	Sklypo kampų nr.	Sklypo kampų koordinatės		Žemės sklypo naudojimo būdas (pobūdis)
		x	y	
Nr. 21a 0,17 ha	1	6153060,16	518771,18	G1
	2*	6153051,74	518799,31	
	3*	6152996,53	518787,96	
	4*	6153001,64	518759,10	
Nr. 21b 0,13 ha	2*	6153051,74	518799,31	G1
	3*	6152996,53	518787,96	
	4*	6153001,64	518759,10	
	5	6152972,50	518753,09	
	6	6152966,51	518786,91	
	7	6153050,31	518804,09	

Sklypas Savanorių g. Nr. 19

Sklypo kampų nr.	Sklypo kampų koordinatės		Žemės sklypo naudojimo būdas (pobūdis)
	x	y	
6	6152966,51	518786,91	G1
7	6153050,31	518804,09	
8	6153042,17	518830,30	
9	6152961,73	518813,91	

* Pastaba: koordinatė nustatyta plane, turi būti permatuota geodeziškai.

3. Žemės sklypas Rožių g. Nr. 15



3 Pav. Žemės sklypas Rožių g. Nr. 15

Formuojamas sklypas yra centrinėje miesto dalyje, Rožių gatvės gale. Kaimyniniai sklypai jau suformuoti. Įvažiavimas į sklypą iš Rožių gatvės. Sklypas pastatais ar statiniais neužimtas, jo plotas – 0,1826 ha.

Sklypo kampų nr.	Sklypo kampų koordinatės		Žemės sklypo naudojimo būdas (pobūdis)
	x	y	
1	6153164,16	519402,16	E1
2	6153132,20	519409,30	
3	6153143,52	519459,96	
4	6153160,15	519456,24	
5*	6153161,90	519464,05	
6	6153177,23	519460,63	

* Pastaba: koordinatė nustatyta plane, turi būti permatuota geodeziškai.

4. Žemės sklypas Parko g. 1 (buvusi sodyba)



4 Pav. Žemės sklypas Parko g. 1

Sklypas formuojamas senosios sodybos vietoje. Plotas apie 0,83 ha. Žemės sklypas yra šiaurinėje miesto dalyje. Iš šiaurinės sklypo pusės yra suformuotas sklypas, pietinėje ir vakarinėje pusėse sklypą riboja gatvių apsaugos zonos.

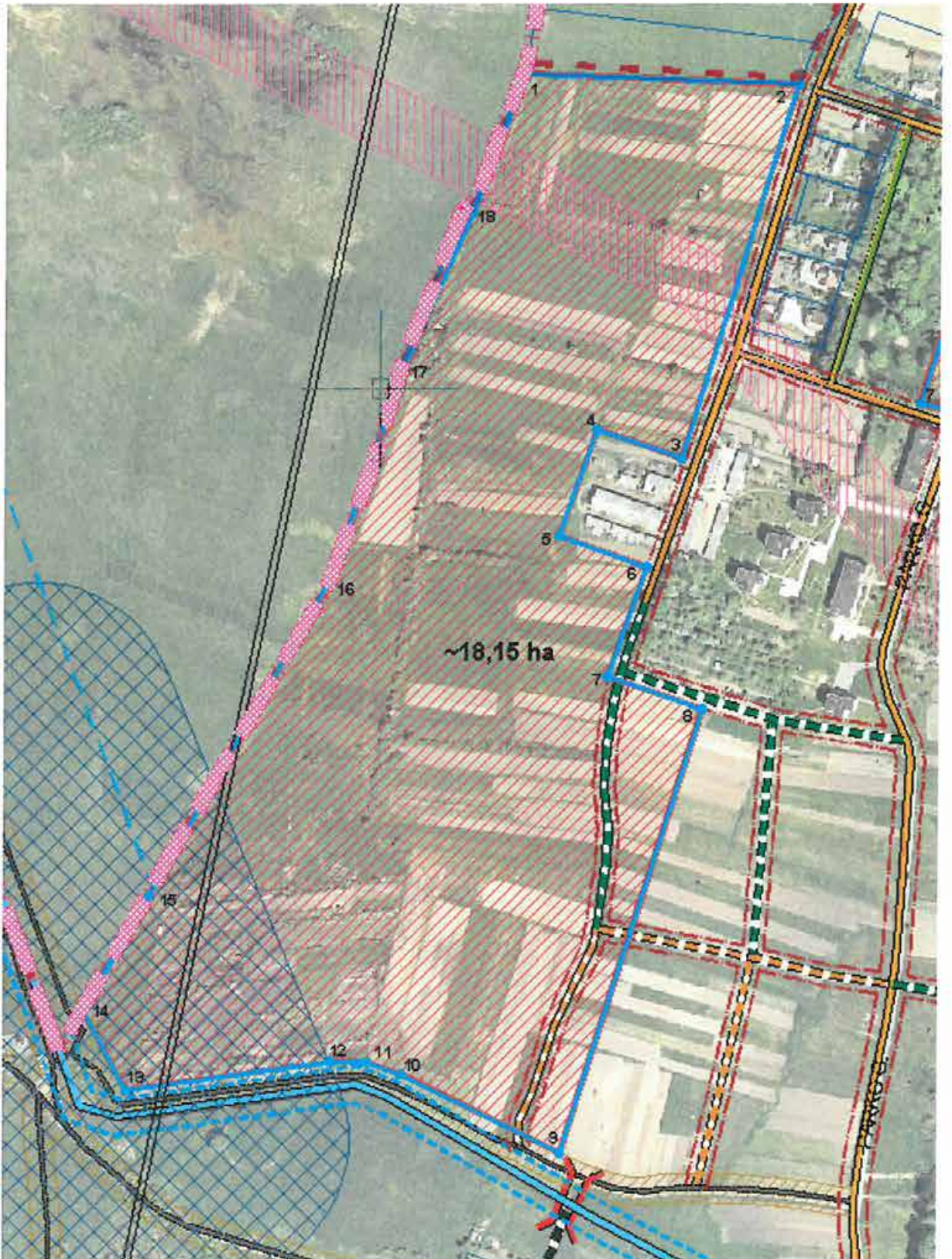
Sklypo kampų nr.	Sklypo kampų koordinatės		Žemės sklypo naudojimo būdas (pobūdis)
	x	y	
1	6154224,55	519372,92	E1/B3
2	6154213,92	519504,32	
3	6154206,08	519417,43	
4	6154189,35	519474,03	
5*	6154187,81	519478,31	
6*	6154108,65	519445,90	
7*	6154133,29	519357,71	

* Pastaba: koordinatė nustatyta plane, turi būti permatuota geodeziškai.



5 Pav. Sklype esantys negyvenami statiniai.

5. Žemės sklypas Parko g.



6 Pav. Žemės sklypas Parko g.

Žemės sklypas yra šiaurinėje miesto dalyje. Iš šiaurinės ir vakarinės pusių jis ribojasi su Ramygalos miesto riba, iš pietų – su Upytės upeliu, iš rytų - su suformuotais sklypais ir laisva valstybine žeme. Sklypas statiniais neužimtas, pietvakarinėje dalyje yra neįteisinti sodai. Gražinamos žemės plotas apie 18,15 ha.

Sklypo kampų nr.	Sklypo kampų koordinatės		Žemės sklypo naudojimo būdas (pobūdis)
	x	y	
1-18*	Visos sklypo kampų koordinatės turi būti matuojamos geodeziškai		GI/ZI/EI

6. IŠVADOS

1. Visi gražinamos žemės sklypai formuojami laisvoje valstybinėje žemėje, buvusiose savininkų ar jų turto paveldėtojų žemėse.
2. Žemės sklypų naudojimo būdas nustatytas pagal parengtą Ramygalos miesto bendrąjį planą.
3. Tikslios sklypų koordinatės nustatytos pagal VI „Registru centras“ duomenis apie kaimyninius sklypus. Žvaigždute pažymėtos kampų koordinatės nėra tikslios, nustatytos plane ir turi būti tikslinamos atliekant geodezinius matavimus.
4. Žemės sklypų plotai nustatyti preliminarūs, bus patikslinti atlikus geodezinius matavimus.

 <p><i>Kuriame Lietuvos ateitį</i></p> <p>PROJEKTĄ IŠ DALIES FINANSUOJA EUROPOS SOCIALINIS FONDAS</p>	 <p>PROJEKTĄ ĮGYVENDINA PANEVĖŽIO RAJONO SAVIVALDYBĖS ADMINISTRACIJA</p>	<p>PANPROJEKTAS Uždara akcinė bendrovė</p> <p>PLANO RENGĖJAS UAB „PANPROJEKTAS“</p>
--	---	--

GRAŽINTINŲ ŽEMIŲ RAMYGALOS MIESTE, RAMYGALOS SEN., PANEVĖŽIO R. SPECIALUSIS PLANAS.

Strateginio pasekmių aplinkai vertinimo atrankos dokumentas



PLANAVIMO ORGANIZATORIUS

PANEVĖŽIO RAJONO SAVIVALDYBĖS
ADMINISTRACIJOS DIREKTORIUS

PLANO RENGĖJAS

UAB „PANPROJEKTAS“

2014 m.

TURINYS

TURINYS.....	2
IVADAS.....	3
1. Informacija apie plano rengimo organizatorių.....	3
2. Informacija apie planą.....	3
2.1 Plano pavadinimas.....	3
2.2 Plano pagrindiniai tikslai.....	4
2.3 Plano sąsaja su kitais planais ar programomis.....	4
3. Informacija apie numatomą plano įgyvendinimo vietą.....	7
3.1. Informacija apie numatomas alternatyvias plano įgyvendinimo vietas.....	7
3.2. Informacija apie kiekvieną numatomą plano įgyvendinimo vietą.....	8
3.2.1. Teritorijos apsaugos statusas.....	9
3.2.3. Ar plano įgyvendinimas gali sąlygoti teritorijos aplinkos kokybės normų viršijimą.....	10
3.2.4. Ar teritorija yra jautri ir (arba) vertinga aplinkos apsaugos požiūriu.....	10
4. Kita informacija.....	13
4.1. Informacija apie priemones, numatytas neigiamų pasekmių aplinkai prevencijai vykdyti, pasekmėms sumažinti ar kompensuoti.....	13
4.2. Informacija apie galimą visuomenės nepasitenkinimą planu.....	13

IVADAS

UAB „Panprojektas“ vadovaudamasi LR Vyriausybės 2004 m. rugpjūčio 18 d. nutarimu Nr.967 „Planų ir programų strateginio pasekmių aplinkai vertinimo tvarkos aprašu“ (Žin.,2004,Nr.130-4650), LR Aplinkos ministro 2004 m. rugpjūčio 27 d.įsakymu Nr. D1-456 „Planų ir programų atrankos dėl strateginio pasekmių aplinkai vertinimo tvarkos aprašu“ (Žin.,2004,Nr.136-4971) parengė „Gražintinų žemių Ramygalos mieste, Ramygalos sen., Panevėžio r. specialiojo plano“ strateginio pasekmių aplinkai vertinimo atrankos dokumentą.

Strateginio pasekmių aplinkai vertinimo atrankos dokumentas – tai dokumentas, kuriame pateikiama informacija, leidžianti priimti sprendimą ar privaloma atlikti konkretaus plano ar programos strateginį pasekmių aplinkai vertinimą.

Atrankos dokumente pateikiama informacija apie rengiamą planą, teritorijas, kuriose gali kilti plano įgyvendinimo pasekmių ir apie galimą plano įgyvendinimo pasekmių aplinkai reikšmingumą.

Taip pat atkreiptinas dėmesys į tai, kad pilna strateginio pasekmių aplinkai vertinimo (SPAV) ataskaita buvo atlikta Ramygalos miesto bendrajam planui, kuris 2011-12-13 patvirtintas Panevėžio rajono savivaldybės Tarybos sprendimu Nr. T-119. Rengiamas „Gražintinų žemių Ramygalos mieste, Ramygalos sen., Panevėžio r. specialusis planas“ yra Ramygalos miesto teritorijos bendrojo plano sprendinių įtakos zonoje ir šiems sprendiniams neprieštaruja.

Atrankos dokumentas yra sudarytas iš plano rengimo organizatoriaus pateikiamos informacijos, bei užpildytos plano įgyvendinimo pasekmių aplinkai reikšmingumo lentelės. Lentelėse surašomos plano sprendinių grupės bei sutartiniais ženklais pažymima ar tikėtinos kiekvienos sprendinių grupės įgyvendinimo reikšmingos pasekmės atskiriems aplinkos komponentams. Dėl plano sprendinių grupių įgyvendinimo pasekmių aplinkai reikšmingumo apsisprendžiama, atsižvelgiant į „Planų ir programų atrankos dėl strateginio pasekmių aplinkai vertinimo tvarkos aprašo“, patvirtinto LR aplinkos ministro 2004 m. rugpjūčio 27 d. įsakymu D1-456, 2 priede pateiktus reikšmingumo nustatymo kriterijus.

Parengtas plano SPAV atrankos dokumentas pateikiamas vertinimo subjektams, kurie privalo pateikti motyvuotas išvadas ir motyvus, dėl kurių turėtų arba neturėtų būti atliekamas plano strateginis pasekmių aplinkai vertinimas.

Sprendimą dėl plano SPAV reikalingumo priima plano rengimo organizatorius, kuris apie savo priimtą sprendimą privalo informuoti vertinimo subjektus bei visuomenę.

1. Informacija apie plano rengimo organizatorių

Planavimo organizatorius - Panevėžio rajono savivaldybės administracijos direktorius, Vasario 16-osios g. 27, Panevėžys, tel. 8 45 582948, faks. 8 45 582975, el.p. vitalijus.ziurlys@panrs.lt.

Plano rengėjas - UAB „Panprojektas“, Respublikos g. 38, LT-35173 Panevėžys, tel./faks.: (8 45) 581 875, el.p. panprojektas@takas.lt.

2. Informacija apie planą

2.1 Plano pavadinimas:

Gražintinų žemių Ramygalos mieste, Ramygalos sen., Panevėžio r. specialusis planas.

2.2 Plano pagrindiniai tikslai:

Gražintinų žemių Ramygalos mieste, Ramygalos sen., Panevėžio r. specialiojo plano **tikslas** - suformuoti teritorijas ir žemės sklypus nuosavybei į turėtą žemę atkurti, nustatyti teritorijų ir žemės sklypų tvarkymo ir naudojimo režimus.

Gražintinų žemių Ramygalos mieste, Ramygalos sen., Panevėžio r. specialiojo plano **uždaviniai:**

1. suformuoti naujus žemės sklypus, skirtus nuosavybei į turėtą žemę atkurti;
2. nustatyti planuojamos (suplanuotos) teritorijos tvarkymo ir naudojimo režimus ir kitus reikalavimus, paliekant teritorijas inžinerinės infrastruktūros komunikacijoms įrengti;
3. rezervuoti teritorijas komunikacijų trasoms įrengti;
4. parengti žemės sklypų kadastrinių matavimų dokumentus.

Planavimo objektas:

Specialiuoju planu nagrinėjama Ramygalos miesto teritorija.

Plano rengimo pagrindas:

Gražintinų žemių Ramygalos mieste, Ramygalos sen., Panevėžio r. specialusis planas rengiamas remiantis Panevėžio rajono savivaldybės administracijos direktoriaus 2013-09-06 įsakymu Nr. A-833 „Dėl specialiųjų planų rengimo“, Specialiojo plano planavimo darbų programa, patvirtinta Panevėžio rajono savivaldybės administracijos direktoriaus 2013-09-10 įsakymu Nr. A-837 ir Planavimo sąlygų sąvadu.

2.3 Plano sąsaja su kitais planais ar programomis

Specialusis planas parengtas vadovaujantis šiais planavimo dokumentais:

1. Panevėžio rajono savivaldybės administracijos Architektūros skyriaus 2013-10-07 planavimo sąlygos rajono lygmens specialiojo planavimo dokumentui rengti Nr. TP.144-13-S;
2. Nacionalinės žemės tarnybos prie Žemės ūkio ministerijos Panevėžio skyriaus 2013-10-01 planavimo sąlygos Nr. 23PLS-18;
3. Panevėžio regiono aplinkos apsaugos departamento 2013-09-30 raštas Nr. (5)-V3-2360 „Dėl planavimo sąlygų rengimo“;
4. Panevėžio rajono savivaldybės teritorijos bendrasis planas 2008-07-03 patvirtintas Panevėžio rajono savivaldybės Tarybos sprendimu Nr. T-154;
5. Ramygalos miesto bendrasis planas 2011-12-13 patvirtintas Panevėžio rajono savivaldybės Tarybos sprendimu Nr. T-119;
6. Panevėžio rajono savivaldybės teritorijos miškų išdėstymo specialusis planas;
7. Rekreacinių zonų išdėstymo specialusis planas;
8. Degalinių išdėstymo specialusis planas.

ir remiantis šių normatyvinių dokumentų reikalavimais:

- Lietuvos Respublikos teritorijos bendrasis planas, patvirtintas Lietuvos Respublikos Seimo 2002 m. spalio 29 d. nutarimu Nr. IX-1154 (žin., 2002, Nr. 110-4852; 2006, Nr. 111-4198);
- Lietuvos Respublikos Teritorijų planavimo įstatymas, patvirtintas Lietuvos Respublikos Seimo 1995-12-12 nutarimu Nr. I-1120 (Žin., 1995, Nr. 107-2391; 1997, Nr. 65-1548, Nr. 96-2427; 2000, Nr. 34-953, Nr. 42-1195, Nr. 58-1708, Nr. 92-2881; 2001, Nr. 39-1358; 2003, Nr. 42-1916; 2004, Nr. 21-617, Nr. 152-5532; 2006, Nr. 66-2429, Nr. 82-3256; 2007, Nr. 39-1437; 2008, Nr. 10-337, Nr. 50-1847, Nr. 135-5232; 2009, Nr. 144-

- 6351, Nr. 159-7205; 2010, Nr. 65-3195, Nr. 84-4404; 2011, Nr. 163-7757; 2012, Nr. 63-3172, Nr. 111-5635, Nr. 132-6677);
- Lietuvos Respublikos Saugomų teritorijų įstatymas, patvirtintas Lietuvos Respublikos Seimo 1993-11-09 nutarimu Nr. I-301 (Žin., 1993, Nr. 63-1188; 1995, Nr. 60-1502; 2000, Nr. 58-1703; 2001, Nr. 108-3902; 2010, Nr. 81-4229; 2011, Nr. 49-2365; 2012, Nr. 53-2642; 2013, Nr. 3-84, Nr. 36-1726, Nr. 76-3830);
 - Lietuvos Respublikos žemės įstatymas, patvirtintas Lietuvos Respublikos Seimo 1994-04-26 d. nutarimu Nr. I-446 (Žin., 1994, Nr. 34-620 ir redakcijos 2004, Nr. 28-868, Nr. 117-4368, Nr. 167-6098; 2005, Nr. 88-3291; 2006, Nr. 42-1504, Nr. 87-3399, Nr. 138-5268, Nr. 141-5392; 2008, Nr. 135-5233; 2009, Nr. 77-3166, Nr. 153-6884; 2010, Nr. 13-623, Nr. 72-3616; 2011, Nr. 49-2368, Nr. 49-2369; 2012, Nr. 76-3943);
 - Lietuvos Respublikos miškų įstatymas, patvirtintas Lietuvos Respublikos Seimo 1994-11-22 nutarimu Nr. I-671 (Žin., 1994, Nr. 96-1872; 1996, Nr. 110-2507; 1997, Nr. 96-2426; 1998, Nr. 56-1542; 1999, Nr. 110-3203; 2000, Nr. 111-3566; 2001, Nr. 35-1161, Nr. 35-1162; 2002, Nr. 31-1122, Nr. 105-4691; 2003, Nr. 38-1692, Nr. 123-5593; 2005, Nr. 31-977; 2006, Nr. 61-2174; 2007, Nr. 77-3044; 2009, Nr. 54-2137, Nr. 75-3074; 2010, Nr. 145-7431; 2011, Nr. 74-3548, Nr. 163-7744; 2012, Nr. 132-6687, Nr. 132-6688; 2013, Nr. 73-3651);
 - Lietuvos Respublikos nekilnojamojo kultūros paveldo apsaugos įstatymas, patvirtintas Lietuvos Respublikos Seimo 1994-12-22 nutarimu Nr. I-733 (Žin., 1995, Nr. 3-37; 1997, Nr. 30-713, Nr. 67-1676, Nr. 96-2421; 2000, Nr. 40-1114; 2001, Nr. 39-1346; 2002, Nr. 68-2775, Nr. 123-5552; 2004, Nr. 153-5571; 2007, Nr. 80-3218, Nr. 81-3325; 2008, Nr. 59-2203; 2012, Nr. 136-6960; 2013, Nr. 76-3833);
 - Lietuvos Respublikos žemės reformos įstatymas, patvirtintas Lietuvos Respublikos Seimo 1991 m. liepos 25 d. Nr. I-1607 (Žin., 1991, Nr.24-635; 1992, Nr.1-11, Nr.3-45, Nr.15-404; 1993, Nr.32-727; 1994, Nr.34-621, Nr.43-777; 1995, Nr.53-1295, Nr.103-2301; 1996, Nr.109-2475)
 - Lietuvos Respublikos piliečių nuosavybės teisių į išlikusį nekilnojamąjį turtą atkūrimo įstatymas, patvirtintas Lietuvos Respublikos Seimo 1997 m. liepos 1 d. Nr. VIII - 359 (Žin., 1997, nr. 65-1558
 - Susisiekimo komunikacijų specialiųjų planų rengimo taisyklės, patvirtintos 2006-11-24 Lietuvos Respublikos susisiekimo ministro ir Lietuvos Respublikos aplinkos ministro įsakymu Nr. 3-453/D1-549 (Žin., 2006, Nr. 130-4924; 2008, Nr. 115-4389; 2012, Nr. 49-2418, Nr. 107-5434);
 - Specialiosios žemės ir miško naudojimo sąlygos, patvirtintos Lietuvos Respublikos Vyriausybės 1992-05-12 nutarimu Nr. 343 (Žin., 1992, Nr. 22-652; Žin., 1997, Nr. 38-940, Nr. 26-774; 1993, Nr. 71-1334; 1996, Nr. 2-43, Nr. 43-1057, Nr. 93-2193; 1997, Nr. 38-940; 1998, Nr. 30-798; 1999, Nr. 104-2995; 2002, Nr. 70-2887; 2003, Nr. 11-407, Nr. 42-1939, Nr. 105-4709; 2004, Nr. 21-642; 2005, Nr. 35-1140; 2007, Nr. 105-4294; 2008, Nr. 33-1152, Nr. 44-1643; 2010, Nr. 98-5089; 2011, Nr. 71-3389, Nr. 89-4249; 2012, Nr. 61-3063, Nr. 64-3239, Nr. 80-4168, Nr. 110-5578);
 - Visuomenės dalyvavimo teritorijų planavimo procese nuostatai, patvirtinti Lietuvos Respublikos Vyriausybės 1996-09-18 nutarimu Nr. 1079 (Žin., 1996, Nr. 90-2099; 2004, Nr. 112-4189; 2007, Nr. 33-1190; 2009, Nr. 125-5392; 2010, Nr. 78-4010, Nr. 120-6124; 2011, Nr. 50-2430; 2012, Nr. 84-4397);

- Lietuvos Respublikos turizmo įstatymas, patvirtintas Lietuvos Respublikos Seimo 1998-03-19 nutarimu Nr. VIII-667 (Žin., 1998, Nr. 32-852; 2001, Nr. 34-1128; 2002, Nr. 123-5507; 2003, Nr. 114-5119; 2004, Nr. 156-5689; 2005, Nr. 88-3285; 2011, Nr. 85-4138);
- Planų ir programų strateginio pasekmių aplinkai vertinimo tvarkos aprašas, patvirtintas Lietuvos Respublikos Vyriausybės 2004-08-18 nutarimu Nr. 967 (Žin., 2004, Nr. 130-4650; 2007, Nr. 131-5292; 2010, Nr. 139-7125; 2011, Nr. 50-2431);
- Teritorijų planavimo dokumentų sprendinių poveikio vertinimo tvarkos aprašas, patvirtintas Lietuvos Respublikos Vyriausybės 2004-07-16 nutarimu Nr. 920 (Žin., 2004, Nr. 113-4228; 2012, Nr. 64-3240);
- Lietuvos Respublikos planuojamos ūkinės veiklos poveikio aplinkai vertinimo įstatymas, patvirtintas Lietuvos Respublikos Seimo 1996-08-15 nutarimu Nr. I-1495 (Žin., 1996, Nr. 82-1965; 1997, Nr. 65-1553, Nr. 96-2428; 2000, Nr. 39-1092; 2005, Nr. 84-3105; 2008, Nr. 81-3167; 2010, Nr. 54-2647; 2011, Nr. 77-3720; 2013, Nr. 64-3177, Nr. 76-3835);
- STR 2.06.01:1999 „Miestų, miestelių ir kaimų susisiekimo sistemos“, patvirtintas Lietuvos Respublikos aplinkos ministro 1999-03-02 įsakymu Nr. 61 (Žin., 1999, Nr. 27-773; 2005, Nr. 39-1285, Nr. 58-2029; 2007, Nr. 16-596; 2008, Nr. 7-253; 2009, Nr. 69-2815, Nr. 133-5822; 2010, Nr. 112-5699; 2012, Nr. 120-6039);
- Paviršinių vandens telkinių apsaugos zonų ir pakrančių apsaugos juostų nustatymo tvarkos aprašas, patvirtintas Lietuvos Respublikos apsaugos ministro 2001-11-07 įsakymu Nr. 540 (Žin., 2001, Nr. 95-3372; 2002, Nr. 105-4732; 2007, Nr. 23-892; 2012, Nr. 82-4302; 2013, Nr. 30-1489);
- Gamtinio karkaso nuostatai, patvirtinti Lietuvos Respublikos aplinkos ministro 2007-02-14 įsakymu Nr. D1-96 (Žin., 2007, Nr. 22-858; 2010, Nr. 87-4619; 2012, Nr. 84-4425);
- Žemės sklypų formavimo ir pertvarkymo projektų rengimo ir įgyvendinimo taisyklės, patvirtintos Lietuvos Respublikos Žemės ūkio ministro ir Lietuvos Respublikos Aplinkos ministro 2004-10-04 įsakymu Nr. 3D-452/D1-513 (Žin., 2004, Nr. 149-5420; 2007, Nr. 63-2430, Nr. 131-5327; 2009, Nr. 50-2020; 2012, Nr. 78-4080);
- Lietuvos Respublikos kelių įstatymas (Žin., 1995, Nr. 44-1076; 1997, Nr. 96-2424; 2002, Nr. 101-4492; 2008, Nr. 135-5229; 2011, Nr. 141-6615);
- Kelių techninis reglamentas KTR 1.01:2008 „Automobilių keliai“, patvirtintas Lietuvos Respublikos aplinkos ministro ir Lietuvos Respublikos susisiekimo ministro 2008-01-09 įsakymu Nr. D1-11/3-3 (Žin., 2008, Nr. 9-322; 2012, Nr. 55-2744);
- Sanitarinių apsaugos zonų ribų nustatymo ir režimo taisyklės, patvirtintos Lietuvos Respublikos sveikatos apsaugos ministro 2004-08-19 įsakymu Nr. V-586 (Žin., 2004, Nr. 134-4878; 2009, Nr. 152-6849; 2011, Nr. 46-2201);
- Melioracijos techninis reglamentas MTR 1.12.01:2008, patvirtintas Lietuvos Respublikos žemės ūkio ministro 2008-04-16 įsakymu Nr. 3D-218 (Žin., 2008, Nr. 46-1738; 2010, Nr. 130-6656);
- Kitais patvirtintais teritorijų planavimo dokumentais.

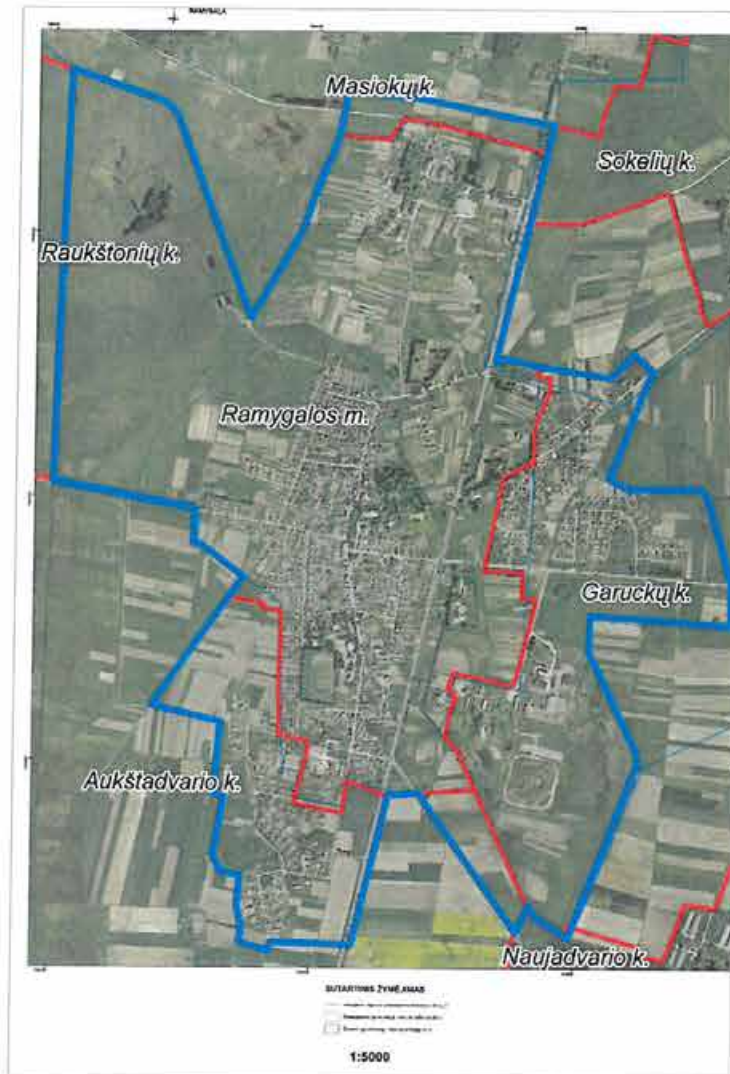
2.4 *Plano alternatyvų aprašymas*

Rengiamas specialusis planas gali būti lyginamas su Status quo situacija, t. y. su esama situacija. Nerengiant „Gražintinų žemių Ramygalos mieste, Ramygalos sen., Panevėžio r. specialiojo plano“ nebūtų vykdomas Lietuvos Respublikos piliečių nuosavybės teisių į išlikusį

nekilnojamąjį turtą atkūrimo įstatymas, patvirtintas Lietuvos Respublikos Seimo 1997 m. liepos 1 d. Nr. VIII - 359 (Žin., 1997, nr. 65-1558).

3. Informacija apie numatomą plano įgyvendinimo vietą

Planavimo objektas – Panevėžio rajono savivaldybės Ramygalos seniūnijos centras - Ramygalos miestas (1,7 tūkst. gyventojų). Nagrinėjamos teritorijos plotas apie 506 ha.



3.1 pav. Ramygalos miesto teritorija

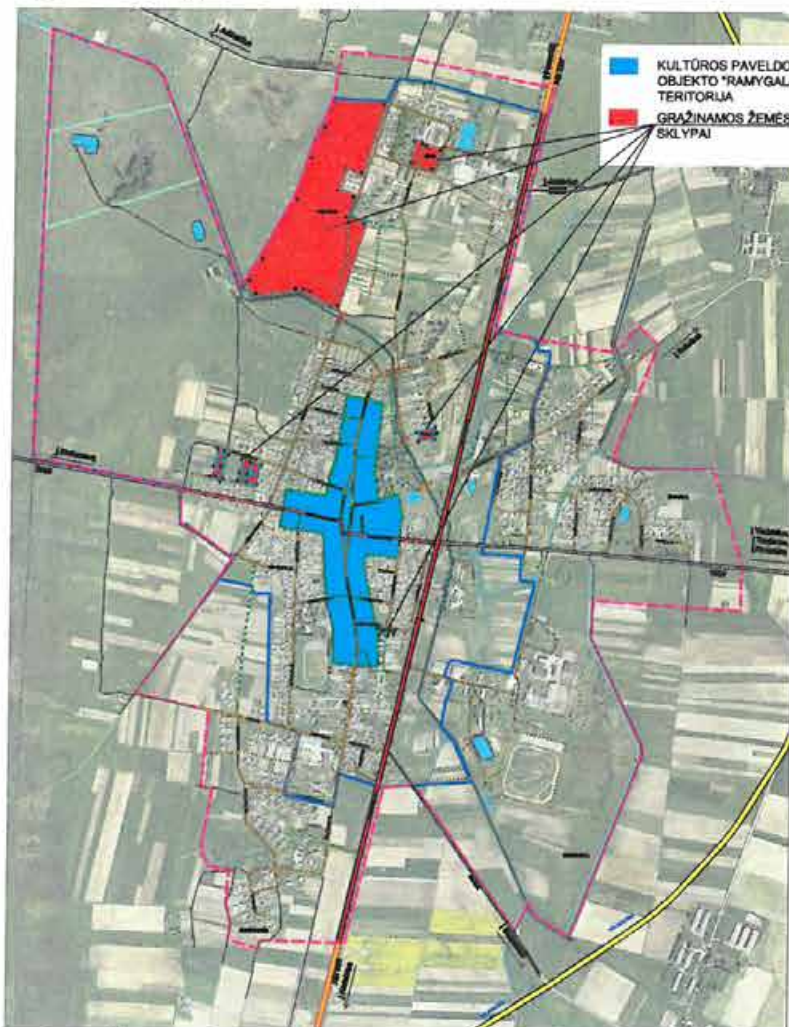
3.1. Informacija apie numatomas alternatyvias plano įgyvendinimo vietas

Alternatyvių plano įgyvendinimo vietų nenumatoma, nes gražinamos žemės sklypai formuojami laisvoje, buvusiose savininkų ar jų turto paveldėtojų žemėje, Ramygalos miesto teritorijoje.

3.2. Informacija apie kiekvieną numatomą plano įgyvendinimo vietą

Remiantis informacija iš VĮ „Registru centras“ duomenų bazės apie laisvos žemės fondą ir suformuotų kaimyninių sklypų registrą, atsižvelgiant į patvirtintą Ramygalos miesto bendrąjį planą ir kitus galiojančius detaliuosius planus nagrinėjamos teritorijose, taip pat remiantis informacija apie nekilnojamo turto savininkus, kuriems turi būti gražinta žemė, suformuoti gražinamos žemės sklypai:

- 1) Žemės sklypas Tremtinių g. Nr. 2;
- 2) Žemės sklypai Savanorių g. Nr.19, Nr. 21, Nr. 27 ;
- 3) Žemės sklypas Rožių g. Nr. 15;
- 4) Žemės sklypas Parko g. Nr.1;
- 5) Žemės sklypas Parko g.



3.2 pav. Suformuoti gražinamos žemės sklypai

3.2.1. *Teritorijos apsaugos statusas*

Specialiojo plano rengėjai siekdami užtikrinti, kad plano sprendiniai neturės neigiamo poveikio saugomoms gamtos ir kultūros paveldo vertybėms, numato rengiant tolimesnius teritorijų detaliuosius planus ir/ar techninius projektus, vadovautis Gamtos paveldo objektų nuostatais (Žin., 2005, Nr. 58–2026), Gamtinio karkaso nuostatais (Žin., 2007, Nr.22-858), kultūros paveldo vertybių teritorijoms ir jų apsaugos zonoms taikomais Lietuvos Respublikos Nekilnojamojo kultūros paveldo apsaugos įstatymo reikalavimais bei kitais gamtos ir kultūros paveldo apsaugą reglamentuojančiais įstatymais bei teisės aktais.

Specialiuoju planu nekeičiamas žemės naudojimo būdas ir apribojimai nustatyti miesto bendrajame plane (žr. 3.3 pav.)



3.3 pav. Ištrauka iš Ramygalos BP "Želdynų, rekreacijos ir ekologinės apsaugos brėžinio"

3.2.2. *Ar teritorijoje randamos saugomos gyvūnų ar augalų ir/ar natūralios buveinės, kitos saugotinos gamtinės ar kultūros paveldo vertybės*

Ramygalos miesto teritorijoje nėra saugomų teritorijų, paukščių apsaugai svarbių teritorijų, gamtinių buveinių apsaugai svarbių teritorijų, saugomų gamtos objektų. Yra kultūros paveldo

saugoma teritorija "Ramygala", bet suformuoti gražinamos žemės sklypai į ją nepatenka (žr. 3.2 pav.).

3.2.3. Ar plano įgyvendinimas gali sąlygoti teritorijos aplinkos kokybės normų viršijimą
Gražintinų žemių Ramygalos mieste, Ramygalos sen., Panevėžio r. specialiojo plano sprendinių įgyvendinimas neturės reikšmingų neigiamų pasekmių, nes planuojami sklypai yra Ramygalos miesto teritorijos bendrojo plano sprendinių įtakos zonoje ir šiems sprendiniams neprieštarauja. Plano sprendinių įgyvendinimas sudarys sąlygas darbiai vidinei miesto plėtrai, nedarant neigiamo poveikio gretimoms teritorijoms.

3.2.4. Ar teritorija yra jautri ir (arba) vertinga aplinkos apsaugos požiūriu
Planuojami žemės sklypai nepatenka į vertingas ar jautrias aplinkos apsaugos požiūriu teritorijas.

4. Informacija apie plano įgyvendinimo pasekmių aplinkai reikšmingumą

Specialiojo plano sprendinių įgyvendinimo pasekmių aplinkai reikšmingumas buvo įvertintas, atsižvelgiant į „Planų ir programų atrankos dėl strateginio pasekmių aplinkai vertinimo tvarkos aprašo“ 2 priede pateiktus reikšmingumo nustatymo kriterijus. Buvo atsižvelgta į visas reikšmingumo nustatymo kriterijų grupes - plano reikšmę, skatinant darnaus vystymosi principus, išsaugant aplinkos komponentus, įgyvendinant aplinkos apsaugos teisės aktų reikalavimus; su planu susijusių galimų aplinkos apsaugos problemų sprendimą; plano sprendinių sąsają su kitais planavimo dokumentais ir t.t.

Remiantis „Planų ir programų atrankos dėl strateginio pasekmių aplinkai vertinimo tvarkos aprašo“ 3 priedu, specialiojo plano įgyvendinimo pasekmių aplinkai reikšmingumas pateiktas 4.1. lentelėje. Plano įgyvendinimo pasekmių aplinkai reikšmingumas vertinamas lentelėje pažymint, ar tikėtinos kiekvienos numatomos sprendinių grupės įgyvendinimo reikšmingos pasekmės atskiriems aplinkos komponentams bei tarpusavio sąveikai, šiais sutartiniais ženklais:

- + tikėtinos reikšmingos teigiamos pasekmės;
- tikėtinos reikšmingos neigiamos pasekmės;
- + / - tikėtinos tiek teigiamos, tiek neigiamos pasekmės;
- 0 nenumatoma nei teigiamų, nei neigiamų reikšmingų pasekmių;
- ? nepakanka informacijos.

4.1. lentelė. Plano įgyvendinimo pasekmių aplinkai reikšmingumas

Aplinkos komponentai	Motyvai, pastabos				Inžinerinė infrastruktūra	Motyvai, pastabos
	Urbanistinė plėtra	Gamtinė aplinka ir kraštovaizdis	Susisiekimo sistema			
	Plano sprendinių įgyvendinimo pasekmių aplinkai reikšmingumas					
Paviršinis vanduo	0	0	0	+	Numatomas teigiamas poveikis, nes įgyvendinus šio plano sprendinius, bus rengiami techniniai projektai teritorijos sutvarkymui.	
Požeminis vanduo	0	0	0	0	Vystant plano sprendinius, nenumatomos nei teigiamos, nei neigiamos pasekmės.	
Aplinkos oras	0	0	0	0	Vystant plano sprendinius, nenumatomos nei teigiamos, nei neigiamos pasekmės.	
Klimato veiksniai	0	0	0	0	Vystant plano sprendinius, nenumatomos nei teigiamos, nei neigiamos pasekmės klimato kaitai.	
Dirvožemis	0	0	0	0	Vystant plano sprendinius, nenumatomos nei teigiamos, nei neigiamos pasekmės.	
Natūralios buveinės ir biologinė įvairovė (įsk. pasekmes gyvūnijai ir augalijai)	0	0	0	0	Vystant plano sprendinius, nenusimato nei teigiamos, nei neigiamos pasekmės natūralioms buveinėms ir biologinėms įvairovėms (įsk. pasekmes gyvūnijai ir augalijai), nes planuojamoje teritorijoje nėra jautrių aplinkos apsaugos atžvilgiu teritorijų.	
Kraštovaizdis	0	+	0	0	Numatomas teigiamas poveikis, nes bus tvarkomos apeistos nenaudojamos miesto teritorijos.	
Kultūros paveldas	0	0	0	0	Vystant plano sprendinius, nenusimato nei teigiamos, nei neigiamos pasekmės kultūros paveldui	
Materialiniai antropogeniniai ištekliai	0	0	0	0	Vystant plano sprendinius, nenusimato nei teigiamos, nei neigiamos pasekmės.	

Aplinkos komponentai	Motyvai, pastabos				Motyvai, pastabos
	Urbanistinė plėtra	Gamtinė aplinka ir kraštovaizdis	Susiekimo sistema	Inžinerinė infrastruktūra	
	Plano sprendinių įgyvendinimo pasekmių aplinkai reikšmingumas				
Neatsinaujinantis ir atsinaujinantis gamtos ištekliai	0	0	0	0	Reikšmingų teigiamų ar neigiamų pasekmių neatsinaujinantiems ir atsinaujinantiems gamtos ištekliams nenumatoma.
Žmonių sveikata	0	0	0	0	Vystant plano sprendinius, nenusimato nei teigiamos, nei neigiamos pasekmės.
Žmonių gerovė	+	0	+	+	Numatomas tik teigiamas poveikis, nes įgyvendinus šio plano sprendinius, bus vykdoma veikla šiuo metu nenaudojamos teritorijose.
Žmonių saugumas	0	0	0	0	Vystant plano sprendinius, nenusimato nei teigiamos, nei neigiamos pasekmės.
Aplinkos komponentų ir pasekmių jiems tarpusavio sąveika	0	0	0	0	Reikšmingų teigiamų ar neigiamų pasekmių aplinkos komponentams ir jų tarpusavio sąveikai nenumatoma.

4. *Kita informacija*

4.1. *Informacija apie priemones, numatytas neigiamų pasekmių aplinkai prevencijai vykdyti, pasekmėms sumažinti ar kompensuoti*

Vertinant plano įgyvendinimo pasekmių poveikį įvairiems aplinkos komponentams, neprognozuojama reikšmingų neigiamų pasekmių aplinkai. Pagrindinės plano koncepcijos įgyvendinimo pasekmės bus neutralios arba teigiamos. Sklypų žemės naudojimo būdas ir pobūdis specialiuoju planu nekeičiamas.

4.2. *Informacija apie galimą visuomenės nepasitenkinimą planu*

Atrankos strateginiam pasekmių aplinkai vertinimui atlikimo stadijoje, kai dar nėra vykdomos visuomenės dalyvavimo projekte procedūros, reikalinga numatyti, kokį nepasitenkinimą gali iššaukti konkretus vykdomas projektas. Šiuo atveju galimas tik suinteresuotų asmenų (turto savininkų) susidomėjimas planu. Plano rengimo metu didelis dėmesys bus skiriamas interesų derinimui tarp savivaldybės, plano rengėjų ir visų suinteresuotų fizinių asmenų.

Galimo visuomenės nepasitenkinimo rengiamu SP planu nelaukiama.

GRAFINĖ DALIS :

1. Koncepcijos brėžinys M 1:5 000 (P/01046-SP-01).

 <p>PROJEKTĄ IŠ DALIES FINANSUOJA EUROPOS SOCIALINIS FONDAS</p>	 <p>PROJEKTĄ ĮGYVENDINA PANEVĖŽIO RAJONO SAVIVALDYBĖS ADMINISTRACIJA</p>	 <p>PLANO RENGĖJAS UAB „PANPROJEKTAS“</p>
--	---	---

**GRAŽINTINŲ ŽEMIŲ RAMYGALOS MIESTE, RAMYGALOS SEN.,
PANEVĖŽIO R. SPECIALUSIS PLANAS.
SPRENDINIAI**



PLANAVIMO ORGANIZATORIUS

PANEVĖŽIO RAJONO SAVIVALDYBĖS
ADMINISTRACIJOS DIREKTORIUS

PLANO RENGĖJAS

UAB „PANPROJEKTAS“

2014 m.

TURINYS

1. Įvadas.....	3
2. Specialiojo plano tikslai ir uždaviniai.....	3
3. Normatyviniai dokumentai.....	3
4. Specialiojo plano objektas ir etapai.....	6
5. Gražinamos žemės sklypai Ramygalos mieste.....	7
6. Išvados.....	13

1. ĮVADAS

Gražintinų žemių Ramygalos mieste, Ramygalos sen., Panevėžio r. specialusis planas rengiamas remiantis Teritorijų planavimo įstatymu (Žin., 1995, Nr. 107-2391; 1997, Nr. 65-1548, Nr. 96-2427; 2000, Nr. 34-953, Nr. 42-1195, Nr. 58-1708, Nr. 92-2881; 2001, Nr. 39-1358; 2003, Nr. 42-1916; 2004, Nr. 21-617, Nr. 152-5532; 2006, Nr. 66-2429, Nr. 82-3256; 2007, Nr. 39-1437; 2008, Nr. 10-337, Nr. 50-1847, Nr. 135-5232; 2009, Nr. 144-6351, Nr. 159-7205; 2010, Nr. 65-3195, Nr. 84-4404; 2011, Nr. 163-7757; 2012, Nr. 63-3172, Nr. 111-5635, Nr. 132-6677), Panevėžio rajono savivaldybės administracijos direktoriaus 2013-09-06 įsakymu Nr. A-833 „Dėl specialiųjų planų rengimo“, Specialiojo plano planavimo darbų programa, patvirtinta Panevėžio rajono savivaldybės administracijos direktoriaus 2013-09-10 įsakymu Nr. A-837 ir Planavimo sąlygų sąvadu.

Planavimo organizatorius - Panevėžio rajono savivaldybės administracijos direktorius, Vasario 16-osios g. 27, Panevėžys, tel. 8 45 582948, faks. 8 45 582975, el.p. vitalijus.ziurlys@panrs.lt.

Plano rengėjas - UAB „Panprojektas“, Respublikos g. 38, LT-35173 Panevėžys, tel./faks.: (8 45) 581 875, el.p. panprojektas@takas.lt.

Planavimo rūšis ir lygmenys:

- pagal teritorijų planavimo rūšį – specialusis planas;
- specialusis planas rengiamas vietovės lygmeniu;
- specialųjį planą tvirtina Panevėžio rajono savivaldybės taryba.

2. Specialiojo plano tikslai ir uždaviniai:

Gražintinų žemių Ramygalos mieste, Ramygalos sen., Panevėžio r. specialiojo plano **tikslas** - suformuoti teritorijas ir žemės sklypus nuosavybei į turėtą žemę atkurti, nustatyti teritorijų ir žemės sklypų tvarkymo ir naudojimo režimus.

uždaviniai:

1. Suformuoti naujus žemės sklypus, skirtus nuosavybei į turėtą žemę atkurti;
2. nustatyti planuojamos (suplanuotos) teritorijos tvarkymo ir naudojimo režimus ir kitus reikalavimus, paliekant teritorijas inžinerinės infrastruktūros komunikacijoms įrengti;
3. rezervuoti teritorijas komunikacijų trasoms įrengti;
4. parengti žemės sklypų kadastrinių matavimų dokumentus.

3. Normatyviniai dokumentai

Specialusis planas parengtas vadovaujantis šiais planavimo dokumentais:

1. Panevėžio rajono savivaldybės administracijos Architektūros skyriaus 2013-10-07 planavimo sąlygos rajono lygmens specialiojo planavimo dokumentui rengti Nr. TP.144-13-S;
2. Nacionalinės žemės tarnybos prie Žemės ūkio ministerijos Panevėžio skyriaus 2013-10-01 planavimo sąlygos Nr. 23PLS-18;
3. Panevėžio regiono aplinkos apsaugos departamento 2013-09-30 raštas Nr. (5)-V3-2360 „Dėl planavimo sąlygų rengimo“;

4. Panevėžio rajono savivaldybės teritorijos bendrasis planas 2008-07-03 patvirtintas Panevėžio rajono savivaldybės Tarybos sprendimu Nr. T-154;
5. Ramygalos miesto bendrasis planas 2011-12-13 patvirtintas Panevėžio rajono savivaldybės Tarybos sprendimu Nr. T-119;
6. Panevėžio rajono savivaldybės teritorijos miškų išdėstymo specialusis planas;
7. Rekreacinių zonų išdėstymo specialusis planas;
8. Degalinių išdėstymo specialusis planas.

ir remiantis šių normatyvinių dokumentų reikalavimais:

- Lietuvos Respublikos teritorijos bendrasis planas, patvirtintas Lietuvos Respublikos Seimo 2002 m. spalio 29 d. nutarimu Nr. IX-1154 (Žin., 2002, Nr. 110-4852; 2006, Nr. 111-4198);
- Lietuvos Respublikos Teritorijų planavimo įstatymas, patvirtintas Lietuvos Respublikos Seimo 1995-12-12 nutarimu Nr. I-1120 (Žin., 1995, Nr. 107-2391; 1997, Nr. 65-1548, Nr. 96-2427; 2000, Nr. 34-953, Nr. 42-1195, Nr. 58-1708, Nr. 92-2881; 2001, Nr. 39-1358; 2003, Nr. 42-1916; 2004, Nr. 21-617, Nr. 152-5532; 2006, Nr. 66-2429, Nr. 82-3256; 2007, Nr. 39-1437; 2008, Nr. 10-337, Nr. 50-1847, Nr. 135-5232; 2009, Nr. 144-6351, Nr. 159-7205; 2010, Nr. 65-3195, Nr. 84-4404; 2011, Nr. 163-7757; 2012, Nr. 63-3172, Nr. 111-5635, Nr. 132-6677);
- Lietuvos Respublikos Saugomų teritorijų įstatymas, patvirtintas Lietuvos Respublikos Seimo 1993-11-09 nutarimu Nr. I-301 (Žin., 1993, Nr. 63-1188; 1995, Nr. 60-1502; 2000, Nr. 58-1703; 2001, Nr. 108-3902; 2010, Nr. 81-4229; 2011, Nr. 49-2365; 2012, Nr. 53-2642; 2013, Nr. 3-84, Nr. 36-1726, Nr. 76-3830);
- Lietuvos Respublikos žemės įstatymas, patvirtintas Lietuvos Respublikos Seimo 1994-04-26 d. nutarimu Nr. I-446 (Žin., 1994, Nr. 34-620 ir redakcijos 2004, Nr. 28-868, Nr. 117-4368, Nr. 167-6098; 2005, Nr. 88-3291; 2006, Nr. 42-1504, Nr. 87-3399, Nr. 138-5268, Nr. 141-5392; 2008, Nr. 135-5233; 2009, Nr. 77-3166, Nr. 153-6884; 2010, Nr. 13-623, Nr. 72-3616; 2011, Nr. 49-2368, Nr. 49-2369; 2012, Nr. 76-3943);
- Lietuvos Respublikos miškų įstatymas, patvirtintas Lietuvos Respublikos Seimo 1994-11-22 nutarimu Nr. I-671 (Žin., 1994, Nr. 96-1872; 1996, Nr. 110-2507; 1997, Nr. 96-2426; 1998, Nr. 56-1542; 1999, Nr. 110-3203; 2000, Nr. 111-3566; 2001, Nr. 35-1161, Nr. 35-1162; 2002, Nr. 31-1122, Nr. 105-4691; 2003, Nr. 38-1692, Nr. 123-5593; 2005, Nr. 31-977; 2006, Nr. 61-2174; 2007, Nr. 77-3044; 2009, Nr. 54-2137, Nr. 75-3074; 2010, Nr. 145-7431; 2011, Nr. 74-3548, Nr. 163-7744; 2012, Nr. 132-6687, Nr. 132-6688; 2013, Nr. 73-3651);
- Lietuvos Respublikos nekilnojamojo kultūros paveldo apsaugos įstatymas, patvirtintas Lietuvos Respublikos Seimo 1994-12-22 nutarimu Nr. I-733 (Žin., 1995, Nr. 3-37; 1997, Nr. 30-713, Nr. 67-1676, Nr. 96-2421; 2000, Nr. 40-1114; 2001, Nr. 39-1346; 2002, Nr. 68-2775, Nr. 123-5552; 2004, Nr. 153-5571; 2007, Nr. 80-3218, Nr. 81-3325; 2008, Nr. 59-2203; 2012, Nr. 136-6960; 2013, Nr. 76-3833);
- Lietuvos Respublikos žemės reformos įstatymas, patvirtintas Lietuvos Respublikos Seimo 1991 m. liepos 25 d. Nr. I-1607 (Žin., 1991, Nr.24-635; 1992, Nr.1-11, Nr.3-45, Nr.15-404; 1993, Nr.32-727; 1994, Nr.34-621, Nr.43-777; 1995, Nr.53-1295, Nr.103-2301; 1996, Nr.109-2475)

- Lietuvos Respublikos piliečių nuosavybės teisių į išlikusį nekilnojamąjį turtą atkūrimo įstatymas, patvirtintas Lietuvos Respublikos Seimo 1997 m. liepos 1 d. Nr. VIII - 359 (Žin., 1997, nr. 65-1558)
- Susisiekimo komunikacijų specialiųjų planų rengimo taisyklės, patvirtintos 2006-11-24 Lietuvos Respublikos susisiekimo ministro ir Lietuvos Respublikos aplinkos ministro įsakymu Nr. 3-453/D1-549 (Žin., 2006, Nr. 130-4924; 2008, Nr. 115-4389; 2012, Nr. 49-2418, Nr. 107-5434);
- Specialiosios žemės ir miško naudojimo sąlygos, patvirtintos Lietuvos Respublikos Vyriausybės 1992-05-12 nutarimu Nr. 343 (Žin., 1992, Nr. 22-652; Žin., 1997, Nr. 38-940, Nr. 26-774; 1993, Nr. 71-1334; 1996, Nr. 2-43, Nr. 43-1057, Nr. 93-2193; 1997, Nr. 38-940; 1998, Nr. 30-798; 1999, Nr. 104-2995; 2002, Nr. 70-2887; 2003, Nr. 11-407, Nr. 42-1939, Nr. 105-4709; 2004, Nr. 21-642; 2005, Nr. 35-1140; 2007, Nr. 105-4294; 2008, Nr. 33-1152, Nr. 44-1643; 2010, Nr. 98-5089; 2011, Nr. 71-3389, Nr. 89-4249; 2012, Nr. 61-3063, Nr. 64-3239, Nr. 80-4168, Nr. 110-5578);
- Visuomenės dalyvavimo teritorijų planavimo procese nuostatai, patvirtinti Lietuvos Respublikos Vyriausybės 1996-09-18 nutarimu Nr. 1079 (Žin., 1996, Nr. 90-2099; 2004, Nr. 112-4189; 2007, Nr. 33-1190; 2009, Nr. 125-5392; 2010, Nr. 78-4010, Nr. 120-6124; 2011, Nr. 50-2430; 2012, Nr. 84-4397);
- Lietuvos Respublikos turizmo įstatymas, patvirtintas Lietuvos Respublikos Seimo 1998-03-19 nutarimu Nr. VIII-667 (Žin., 1998, Nr. 32-852; 2001, Nr. 34-1128; 2002, Nr. 123-5507; 2003, Nr. 114-5119; 2004, Nr. 156-5689; 2005, Nr. 88-3285; 2011, Nr. 85-4138);
- Planų ir programų strateginio pasekmių aplinkai vertinimo tvarkos aprašas, patvirtintas Lietuvos Respublikos Vyriausybės 2004-08-18 nutarimu Nr. 967 (Žin., 2004, Nr. 130-4650; 2007, Nr. 131-5292; 2010, Nr. 139-7125; 2011, Nr. 50-2431);
- Teritorijų planavimo dokumentų sprendinių poveikio vertinimo tvarkos aprašas, patvirtintas Lietuvos Respublikos Vyriausybės 2004-07-16 nutarimu Nr. 920 (Žin., 2004, Nr. 113-4228; 2012, Nr. 64-3240);
- Lietuvos Respublikos planuojamos ūkinės veiklos poveikio aplinkai vertinimo įstatymas, patvirtintas Lietuvos Respublikos Seimo 1996-08-15 nutarimu Nr. I-1495 (Žin., 1996, Nr. 82-1965; 1997, Nr. 65-1553, Nr. 96-2428; 2000, Nr. 39-1092; 2005, Nr. 84-3105; 2008, Nr. 81-3167; 2010, Nr. 54-2647; 2011, Nr. 77-3720; 2013, Nr. 64-3177, Nr. 76-3835);
- STR 2.06.01:1999 „Miestų, miestelių ir kaimų susisiekimo sistemos“, patvirtintas Lietuvos Respublikos aplinkos ministro 1999-03-02 įsakymu Nr. 61 (Žin., 1999, Nr. 27-773; 2005, Nr. 39-1285, Nr. 58-2029; 2007, Nr. 16-596; 2008, Nr. 7-253; 2009, Nr. 69-2815, Nr. 133-5822; 2010, Nr. 112-5699; 2012, Nr. 120-6039);
- Paviršinių vandens telkinių apsaugos zonų ir pakrančių apsaugos juostų nustatymo tvarkos aprašas, patvirtintas Lietuvos Respublikos apsaugos ministro 2001-11-07 įsakymu Nr. 540 (Žin., 2001, Nr. 95-3372; 2002, Nr. 105-4732; 2007, Nr. 23-892; 2012, Nr. 82-4302; 2013, Nr. 30-1489);
- Gamtinio karkaso nuostatai, patvirtinti Lietuvos Respublikos aplinkos ministro 2007-02-14 įsakymu Nr. D1-96 (Žin., 2007, Nr. 22-858; 2010, Nr. 87-4619; 2012, Nr. 84-4425);
- Žemės sklypų formavimo ir pertvarkymo projektų rengimo ir įgyvendinimo taisyklės, patvirtintos Lietuvos Respublikos Žemės ūkio ministro ir Lietuvos Respublikos Aplinkos ministro 2004-10-04 įsakymu Nr. 3D-452/D1-513 (Žin., 2004, Nr. 149-5420; 2007, Nr. 63-2430, Nr. 131-5327; 2009, Nr. 50-2020; 2012, Nr. 78-4080);

- Lietuvos Respublikos kelių įstatymas (Žin., 1995, Nr. 44-1076; 1997, Nr. 96-2424; 2002, Nr. 101-4492; 2008, Nr. 135-5229; 2011, Nr. 141-6615);
- Kelių techninis reglamentas KTR 1.01:2008 „Automobilių keliai“, patvirtintas Lietuvos Respublikos aplinkos ministro ir Lietuvos Respublikos susisiekimo ministro 2008-01-09 įsakymu Nr. D1-11/3-3 (Žin., 2008, Nr. 9-322; 2012, Nr. 55-2744);
- Sanitarinių apsaugos zonų ribų nustatymo ir režimo taisyklės, patvirtintos Lietuvos Respublikos sveikatos apsaugos ministro 2004-08-19 įsakymu Nr. V-586 (Žin., 2004, Nr. 134-4878; 2009, Nr. 152-6849; 2011, Nr. 46-2201);
- Melioracijos techninis reglamentas MTR 1.12.01:2008, patvirtintas Lietuvos Respublikos žemės ūkio ministro 2008-04-16 įsakymu Nr. 3D-218 (Žin., 2008, Nr. 46-1738; 2010, Nr. 130-6656);
- Kitais patvirtintais teritorijų planavimo dokumentais.

4. Specialiojo plano objektas ir etapai.

Planavimo objektas – Panevėžio rajono savivaldybės Ramygalos miesto teritorija.

Plano rengimo etapai:

1. *Parengiamasis etapas.*

2. *Teritorijų planavimo dokumento rengimo etapas*, susidedantis iš tokių stadijų:

- Esamos būklės analizė, kurios metu atliekama Ramygalos miesto žemėnaudos analizė, surenkama ir pateikiama informacija apie buvusių žemės savininkus, kuriems reikalinga atkurti nuosavybę į turėtą žemę, esamus laisvus žemės plotus Ramygalos mieste; atliekamas laisvų žemės plotų, reikalingų visuomenės poreikiams užtikrinti, vertinimas, nustatomos probleminės situacijos;

- Konceptijos rengimo stadija, kurios metu nustatomos teritorijos, kuriose bus formuojami žemės sklypai, skirti nuosavybei į turėtą žemę atkurti; jei reikalinga, atliekamas plano sprendinių starteginis pasekmių aplinkai vertinimas;

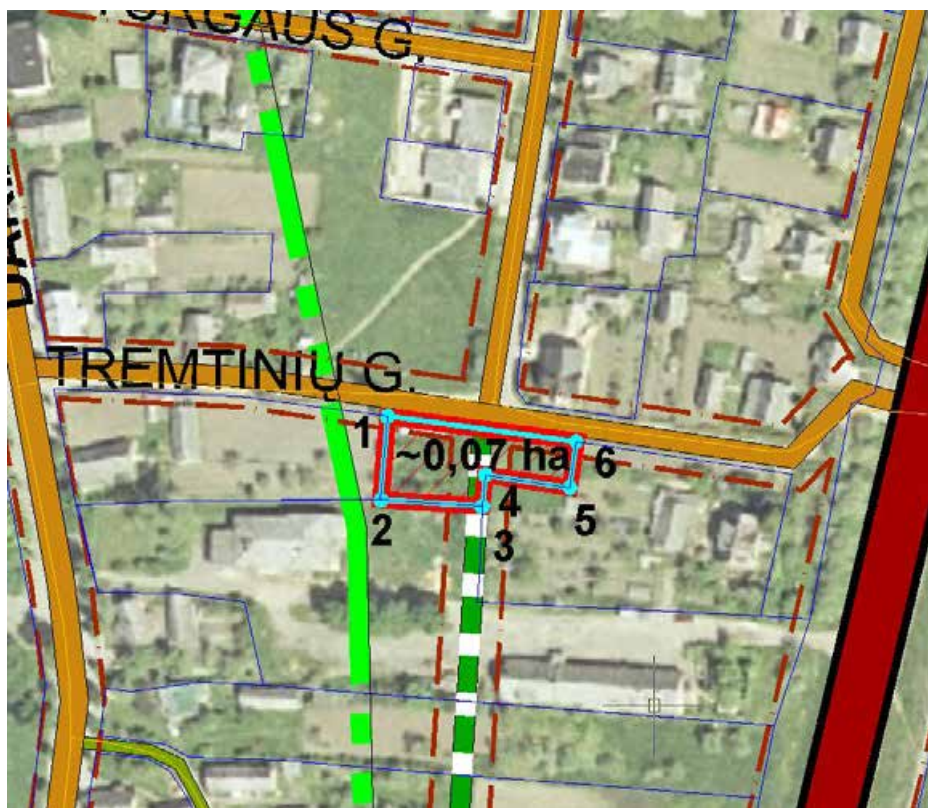
- Sprendinių konkretizavimo stadija, kurios metu pažymimos teritorijos, kuriose formuojami žemės sklypai, skirti nuosavybei į turėtą žemę atkurti; konkretizuojamas formuojamų sklypų dydis.

3. *Baigiamasis etapas* – svarstymo, derinimo ir tvirtinimo procedūros.

1. GRAŽINAMOS ŽEMĖS SKLYPAI RAMYGALOS MIESTE

Rengiamo Grašintinų žemių Ramygalos mieste, Ramygalos sen., Panevėžio r. specialiojo plano sprendinius nusako plano tikslai ir uždaviniai - suformuoti teritorijas ir žemės sklypus nuosavybei į turėtą žemę atkurti, nustatyti teritorijų ir žemės sklypų tvarkymo ir naudojimo režimus. Išanalizavus turimus duomenis (informacija iš VĮ „Registru centras“ duomenų bazės apie laisvos žemės fondą ir suformuotų kaimyninių sklypų registrą, Ramygalos miesto bendrojo plano sprendiniai bei kiti galiojantys detaliųjų planų sprendiniai nagrinėjamos teritorijose, taip pat informacija apie nekilnojamą turtą ir jo savininkus, kuriems turi būti grąžinta žemė) ir remiantis parengta specialiojo plano koncepcija, suformuoti tokie grąžinamos žemės sklypai:

1. Žemės sklypas Tremtinių g. 2

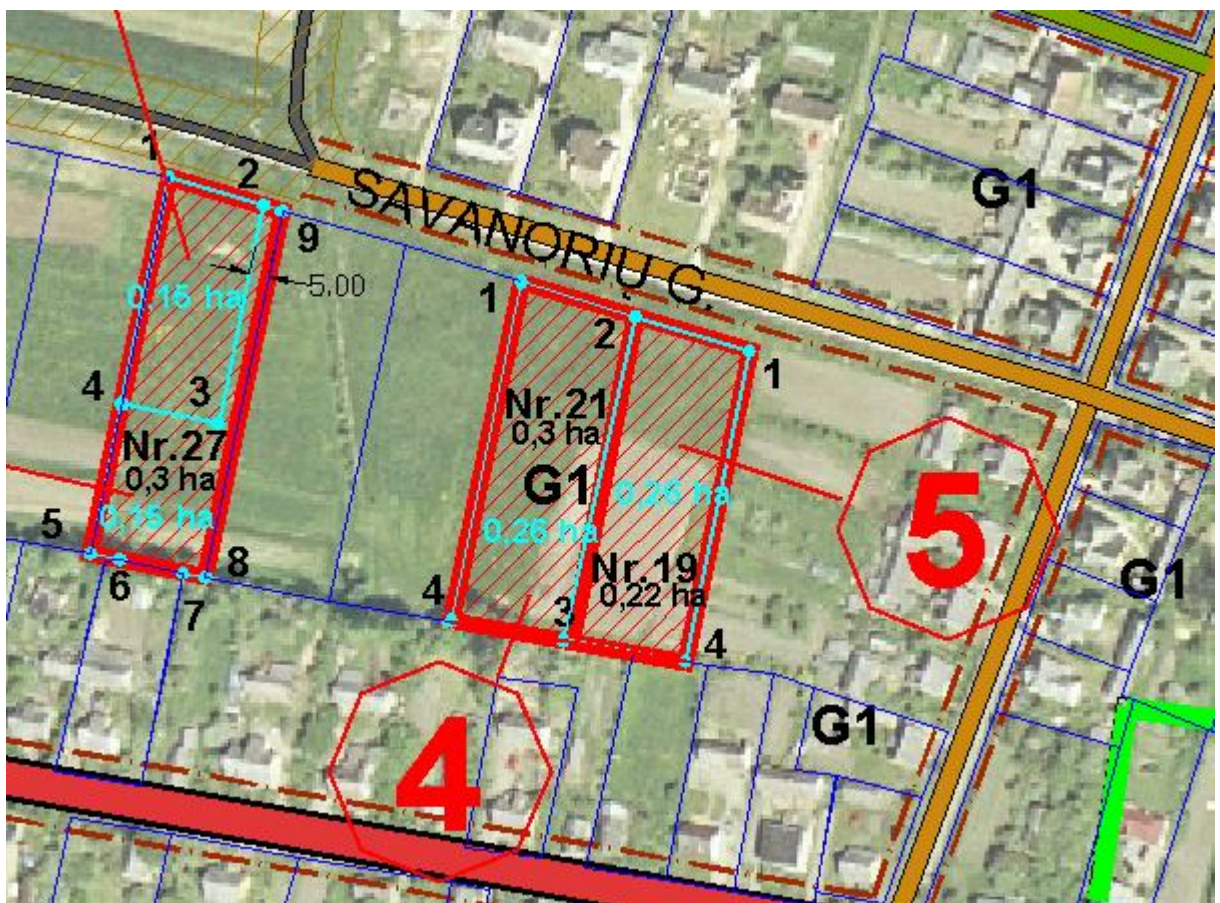


1 pav. Žemės sklypas Tremtinių g. 2

Formuojamas sklypas yra Ramygalos miesto centrinėje dalyje. Sklypą iš pietinės, vakarinės ir rytinės pusių riboja jau suformuoti kaimyniniai sklypai (duomenys iš VĮ „Registru centras“), o iš šiaurinės sklypo pusės riboja Tremtinių gatvė. Pastatų sklype nėra. Žemės sklypo plotas – 0,0767 ha. Sklypas apibrėžiamas tokiomis koordinatėmis:

Sklypo Nr.	Sklypo plotas, ha	Sklypo kampų nr.	Sklypo kampų koordinatės		Žemės sklypo naudojimo būdas (pobūdis)
			x	y	
1	0,07	1	6152453,39	519272,58	G1
		2	6152430,04	519270,75	
		3	6152428,48	519296,19	
		4	6152436,32	519297,04	
		5	6152433,16	519318,29	
		6	6152444,72	519319,92	

2. Žemės sklypai Savanorių g. Nr. 19, Nr. 21, Nr. 27



1 Pav. Žemės sklypai Savanorių g. Nr. 19, Nr. 21, Nr. 27

Savanorių gatvėje yra trys laisvi žemės sklypai – Nr. 19 (plotas 0,2294 ha), Nr. 21 (plotas 0,30 ha) ir Nr. 27 (plotas 0,30 ha), kurie pagal poreikį dalinami į 5 sklypus su atskirais įvažiavimais iš Savanorių gatvės. Žemės sklypas Savanorių g. Nr. 27 dalinamas į du sklypus po 0,15 ha, sklypas Nr. 21 – į du sklypus 0,17 ha ir 0,13 ha, sklypas Nr. 19 nedalinamas, lieka 0,2294 ha. Remiantis duomenimis iš VĮ „Registru centras“ apie suformuotų kaimyninių sklypų registrą, taip pat šiai teritorijai parengtu detaliuoju planu (UAB „Erdvinė linija“ Žemės

sklypų suformavimo Ramygalos mieste, Savanorių g., Panevėžio raj. detalusis planas), formuojamų sklypų koordinatės yra tokios:

Sklypas Savanorių g. Nr. 27

Sklypo Nr.	Formuojamas sklypas ir jo plotas	Sklypo kampų nr.	Sklypo kampų koordinatės		Žemės sklypo naudojimo būdas (pobūdis)
			x	y	
2	Nr. 27a 0,15 ha	1	6153087,41	518680,12	G1
		2*	6153080,09	518704,60	
		3*	6153023,58	518692,80	
		4*	6153028,61	518667,79	
3	Nr. 27b 0,15 ha	2*	6153080,09	518704,60	G1
		3*	6153023,58	518692,80	
		4*	6153028,61	518667,79	
		5	6152989,76	518659,64	
		6	6152988,43	518667,32	
		7	6152984,78	518683,64	
		8	6152983,73	518689,60	
		9	6153078,65	518709,40	

Sklypas Savanorių g. Nr. 21

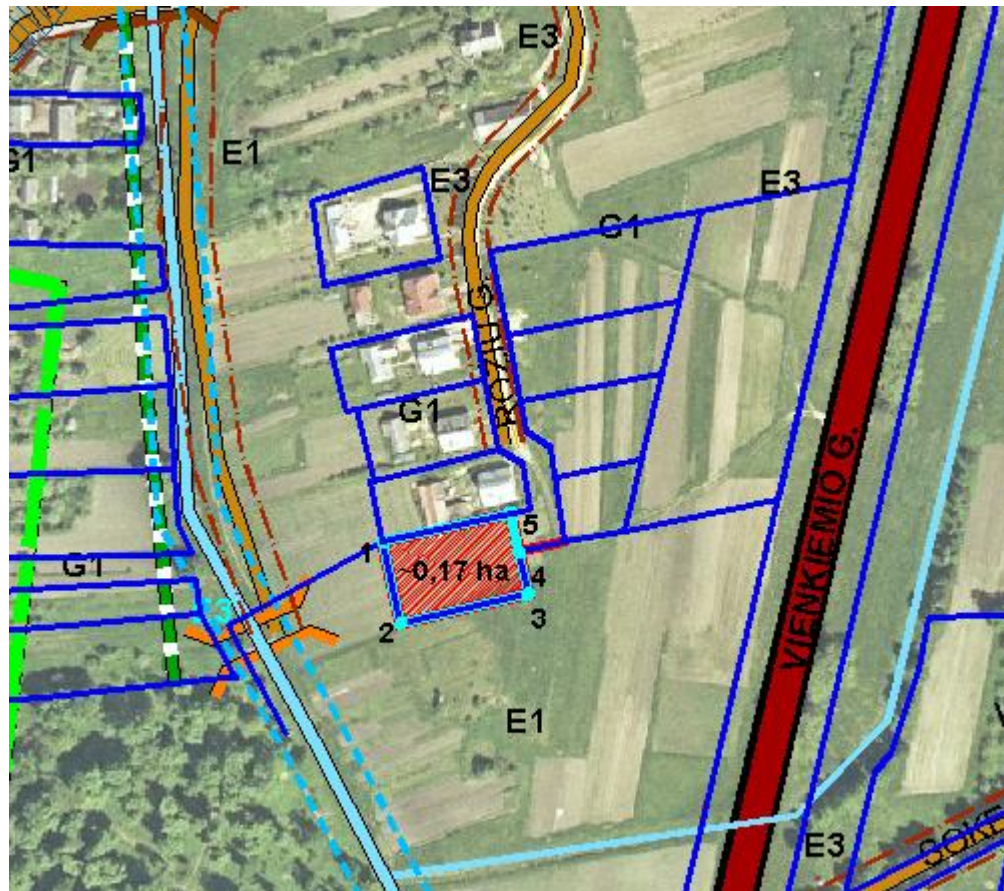
Sklypo Nr.	Formuojamas sklypas ir jo plotas	Sklypo kampų nr.	Sklypo kampų koordinatės		Žemės sklypo naudojimo būdas (pobūdis)
			x	y	
4	Nr. 21 0,26 ha	1	6153060,16	518771,18	G1
		2*	6153051,74	518799,31	
		3*	6152967,36	518782,12	
		4	6152972,50	518753,09	

Sklypas Savanorių g. Nr. 19

Sklypo Nr.	Formuojamas sklypas ir jo plotas	Sklypo kampų nr.	Sklypo kampų koordinatės		Žemės sklypo naudojimo būdas (pobūdis)
			x	y	
5	Nr. 19 0,26 ha	1	6153042,17	518830,30	G1
		2*	6153051,74	518799,31	
		3*	6152967,36	518782,12	
		4	6152961,73	518813,91	

* Pastaba: koordinatė nustatyta plane, turi būti permatuota geodeziškai.

3. Žemės sklypas Rožių g. Nr. 15



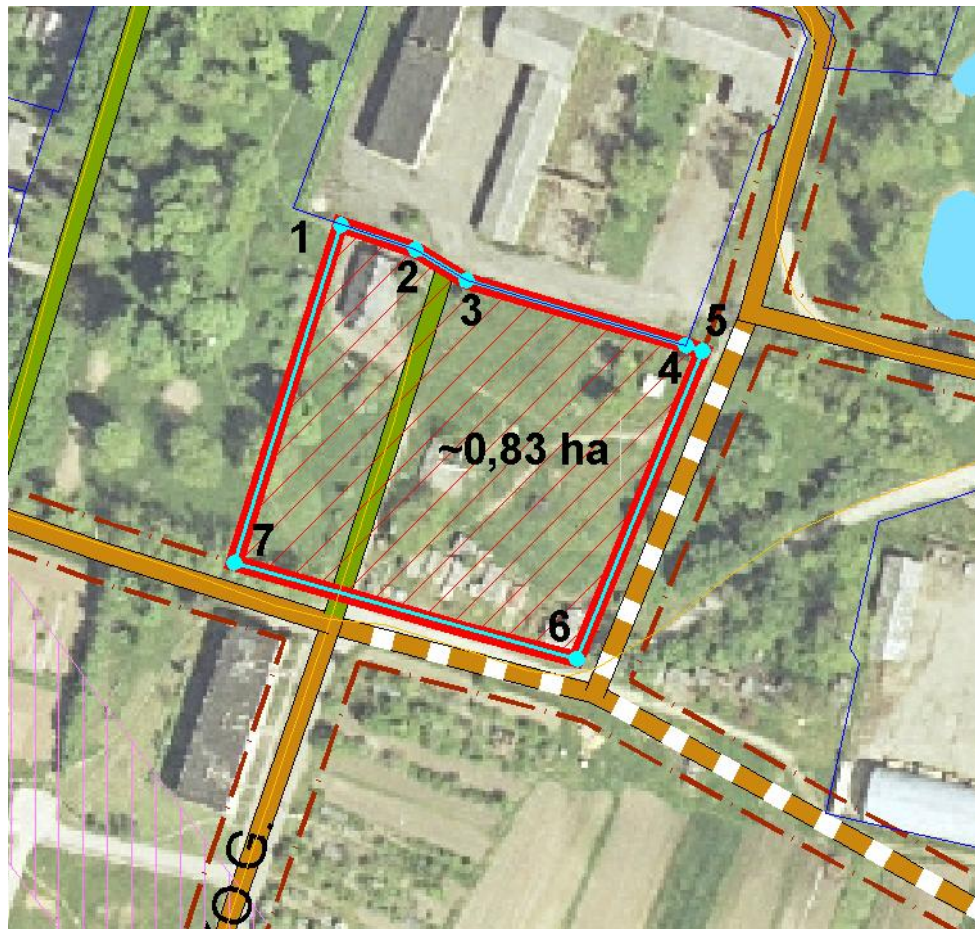
2 Pav. Žemės sklypas Rožių g. Nr. 15

Formuojamas sklypas yra centrinėje miesto dalyje, Rožių gatvės gale. Kaimyniniai sklypai jau suformuoti. Įvažiavimas į sklypą iš Rožių gatvės. Sklypas pastatais ar statiniais neužimtas, jo plotas – 0,1826 ha.

Sklypo Nr.	Sklypo plotas, ha	Sklypo kampų nr.	Sklypo kampų koordinatės		Žemės sklypo naudojimo būdas (pobūdis)
			x	y	
6	0,17	1	6153164,16	519402,16	G1
		2	6153132,20	519409,30	
		3	6153143,52	519459,96	
		4	6153160,15	519456,24	
		5*	6153175,50	519452,89	

* Pastaba: koordinatė nustatyta plane, turi būti permatuota geodeziškai.

4. Žemės sklypas Parko g. 1 (buvusi sodyba)



3 Pav. Žemės sklypas Parko g. 1

Sklypas formuojamas senosios sodybos vietoje. Plotas apie 0,83 ha. Žemės sklypas yra šiaurinėje miesto dalyje. Iš šiaurinės sklypo pusės yra suformuotos sklypas, pietinėje ir vakarinėje pusėse sklypą riboja gatvių apsaugos zonos.

Sklypo Nr.	Sklypo plotas, ha	Sklypo kampų nr.	Sklypo kampų koordinatės		Žemės naudojimo (pobūdis)	sklypo būdas
			x	y		
7	0,83	1	6154224,55	519372,92	G1	
		2	6154213,92	519504,32		
		3	6154206,08	519417,43		
		4	6154189,35	519474,03		
		5*	6154187,81	519478,31		
		6*	6154108,65	519445,90		
		7*	6154133,29	519357,71		

* Pastaba: koordinatė nustatyta plane, turi būti permatuota geodeziškai.

5. Žemės sklypas Parko g.



5 Pav. Žemės sklypas Parko g.

Formuojami keli gražinamos žemės sklypai buvusiose savininkų valdose – pažymėta geltona punktyrinė linija. Negrąžinamos teritorijos, kuriose jau suformuoti sklypai, pagal bendrąjį planą išskirtos rekreacinės paskirties teritorijos, daugiabučių namų paskirties teritorijos. Suformuoti 4 žemės sklypai – 15,2 ha, 1,39 ha, 0,3 ha, 3,4 ha. Žemės sklypų tikslūs plotai ir kampų koordinatės turi būti nustatomos atlikus geodezinius matavimus.

Žemės sklypai yra šiaurinėje miesto dalyje. Sklypai statiniais neužimtas, pietvakarinėje dalyje yra neįteisinti sodai. Gražinamos žemės plotas apie 18,15 ha.

Sklypo Nr.	Sklypo plotas, ha	Sklypo kampų nr.	Sklypo kampų koordinatės		Žemės sklypo naudojimo būdas (pobūdis)
			x	y	
8	15,4	1-18	Visos sklypo kampų koordinatės turi būti matuojamos geodeziškai		Z4
9	1,39	1-6	Visos sklypo kampų koordinatės turi būti matuojamos geodeziškai		Z4
10	0,3	1-6	Visos sklypo kampų koordinatės turi būti matuojamos geodeziškai		Z4
11	3,4	1-16	Visos sklypo kampų koordinatės turi būti matuojamos geodeziškai		Z4

6. IŠVADOS

1. Visi gražinamos žemės sklypai formuojami laisvoje valstybinėje žemėje, buvusiose savininkų ar jų turto paveldėtojų žemėse.
2. Žemės sklypų naudojimo būdas nustatytas pagal parengtą Ramygalos miesto bendrąjį planą.
3. Tikslios sklypų koordinatės nustatytos pagal VĮ „Registru centras“ duomenis apie kaimyninius sklypus. Žvaigždute pažymėtos kampų koordinatės nėra tikslios, nustatytos plane ir turi būti tikslinamos atliekant geodezinius matavimus.
4. Žemės sklypų plotai nustatyti preliminarūs, bus patikslinti atlikus geodezinius matavimus.