

ORIGINALAS



UAB „ŽELDIMA“
Įm. kodas 300102175
tel.: 8 676 42727, 8 677 11011
el.p.: aurcerg@gmail.com

**PLANAVIMO
ORGANIZATORIUS:**

Panevėžio miesto savivaldybės administracijos direktorius,
Laisvės a. 20, LT – 35200, Panevėžys, tel.: (8 45) 501360,
faksas: (8 45) 501354, www.panevezys.lt, el.p.:
administracija@panevezys.lt

PROJEKTAS:

**ŽEMĖS SKLYPO SUFORMAVIMO IR NAUDOJIMO
BŪDO NUSTATYMO MIESTO KAPINIŲ STEIGIMUI
LAISVOJE VALSTYBINĖJE ŽEMĖJE KAKŪNŲ K.,
KARSAKIŠKIO SEN., PANEVĖŽIO R. DETALUSIS
PLANAS**

ETAPAS:

Esama būklė. Konceptija. Sprendiniai

TOMAS:

-

PROJEKTO NR.

14/01-DP

Direktorius

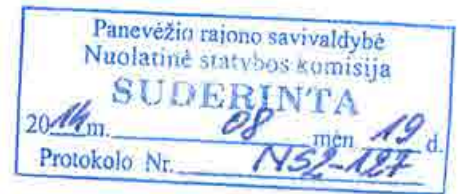
R. Čergelis

Projekto vadovas,
Atestato Nr. 24001

A. Čergelienė



2014 m.



**ŽEMĖS SKLYPO SUFORMAVIMO IR NAUDOJIMO BŪDO NUSTATYMO MIESTO
KAPINIŲ STEIGIMUI LAISVOJE VALSTYBINĖJE ŽEMĖJE KAKŪNŲ K.,
KARSAKIŠKIO SEN., PANEVĖŽIO R. DETALUSIS PLANAS**

PLANAVIMO ORGANIZATORIUS:

PANEVĖŽIO MIESTO SAVIVALDYBĖS
ADMINISTRACIJOS DIREKTORIUS

PLANO RENGĖJAS:

UAB „Želdima“, PV A.Čergelienė, kv. atestato Nr.24001

2014 M.

TURINYS

1. ĮVADAS	2
2. PLANAVIMO TIKSLAI	3
3. DETALIOJO PLANO ESAMOS BŪKLĖS ANALIZĖ.	3
3.1. PLANUOJAMOJE TERITORIJOJE GALIOJANČIŲ TERITORIJŲ PLANAVIMO DOKUMENTŲ ANALIZĖ.....	3
3.2. GEOGRAFINĖ PADĖTIS IR SUSISIEKIMAS	4
3.3. GAMTINĖ APLINKA, GRETIMYBĖS, ŽEMĖNAUDA.	4
3.4. INŽINERINIAI TINKALAI.	6
4. KONCEPCIJA	7
5. SPRENDINIAI	7
6. DETALIOJO PLANO SPRENDINIŲ POVEIKIS APLINKAI	11

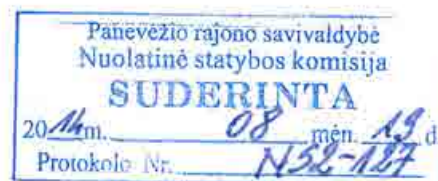
II. GRAFINĖ DALIS (BRĖŽINIAI)

- II. 1. Detaliojo plano sprendiniai. Teritorijos naudojimo reglamentų brėžinys 14/01-DP-SP - 1 lapas;
- II. 2. Esamos būklės brėžinys 14/01-DP-I - 1 lapas;
- II. 3. Konceptijos brėžinys 14/01-DP-II - 1 lapas;
- II. 4. Topografinė nuotrauka M1:500 - 3 lapai;
- II. 5. Informacinio stendo įrengimo schema - 1 lapas;
- II. 6. Panevėžio rajono savivaldybės teritorijos bendrasis planas, Žemės naudojimo ir apsaugos reglamentų brėžinys (ištrauka) - 1 lapas

III. PROCEDŪRINIAI DOKUMENTAI

- III. 1. 2013-09-30 Detaliojo teritorijų planavimo organizatoriaus teisių ir pareigų perdavimo sutartis Nr. (13.28)-s3-78 - 1 lapas;
- III. 2. Teritorijų planavimo dokumento planavimo užduotis - 3 lapas;
- III. 3. Planavimo sąlygų sąvadas detaliojo planavimo dokumentui rengti - 23 lapai;
- III. 4. Konceptijos tvirtinimo, pritarimo dokumentai - 3 lapai;
- III. 5. VIEŠO SVARSTYMO DOKUMENTAI:
 - III. 5.1. Ataskaita-apibendrinimas - 1 lapas;
 - III. 5.2. Viešo susirinkimo protokolas - 1 lapas;
 - III. 5.3. Skelbimai spaudoje, internete - 6 lapai;
 - III. 5.4. Lietuvos pašto išrašai ir išsiųsti laišškai-pranešimai - 33 lapai;
 - III. 5.5. VĮ Registrų centro ir Gyventojų registro informacija - 78 lapai;
- III. 6. Projekto vadovo kvalifikacijos atestatas - 2 lapai.

IV. Poveikio aplinkai vertinimo atrankos (PAVA) išvada ir kiti PAVA dokumentai - 32 lapai.



1. ĮVADAS.

Detaliojo plano organizatorius:

Panevėžio miesto savivaldybės administracijos direktorius, Laisvės a. 20, LT – 35200, Panevėžys, tel. (8 45)501360, faksas (8 45) 501354, www.panevezys.lt, el.p. administracija@panevezys.lt

Detaliojo plano rengėjas:

UAB „Želdima“, Jaunimo g. 29, LT-38176, Dembavos k., Panevėžio r. sav., tel.: 8 676 42727, el. p. zeldima@yahoo.com

Detaliojo plano rengimo pagrindas:

2013-09-30 Detaliojo teritorijų planavimo organizatoriaus teisių ir pareigų perdavimo sutartis Nr. (13.28)-s3-78

Planavimo procedūros vykdomos bendraja tvarka.

Detaliojo plano lygmuo – pagal teritorijų planavimo rūšį - *detaliojo planavimo dokumentas*, pagal teritorijų planavimo dokumentą tvirtinančią instituciją - *savivaldybės lygmens*, pagal teritorijos dydį ir sprendinių konkretizavimo lygį - *vietovės lygmens*.

Detalusis planas rengiamas vadovaujantis Teritorijų planavimo dokumento planavimo užduotimi, Panevėžio rajono savivaldybės administracijos Architektūros skyriaus 2013-11-18 išduotu planavimo sąlygų sąvadu Nr. 198-13, institucijų išduotomis sąlygomis:

1. Panevėžio rajono savivaldybės administracijos Architektūros skyriaus planavimo sąlygos (2013-11-18, Nr. 23PLS-19);
2. Nacionalinės žemės tarnybos prie žemės ūkio ministerijos Panevėžio skyriaus teritorijų planavimo sąlygos, 2013-10-31, Nr.23 PLS-19;
3. Elektros energijos tiekimui - AB „LESTO“ planavimo sąlygos, 2013-10-24, Nr. TS-45030-13-2326;
4. Vandens tiekimui ir nuotekų tvarkymui - UAB „Aukštaitijos vandenys“ raštas „Dėl projektavimo sąlygų“ (2013-10-24, Nr. 1.6.-875, sąlygos nenustatomos), 2013-11-15 VŠĮ „Velžio komunalinis ūkis“ raštas „Planavimo sąlygos detaliam planui rengti Kakūnų k., Karsakiškio sen., Panevėžio r. sav., Nr.S4-164;
5. Dujų tiekimui - AB „Lietuvos dujos“ Panevėžio filialo planavimo sąlygos (2013-10-17, Nr. 2013/R-193);
6. Telekomunikacijų tiekimui - TEO LT, AB, planavimo sąlygos, 2013-10-15, Nr. 03-2-07-3/2357;
7. Panevėžio regiono aplinkos apsaugos departamento planavimo sąlygos (2013-10-22, Nr.(5)-V3-2611;
8. Panevėžio rajono savivaldybės administracijos Žemės ūkio skyriaus raštas „Dėl Panevėžio miesto savivaldybės prašymo sąlygoms detaliojo planavimo dokumentams rengti“ (2013-10-16, Nr. SD-297);
9. Panevėžio Visuomenės sveikatos centro planavimo sąlygos (2013-10-17, Nr.S-(7.48)-3719;
10. VI „Panevėžio regiono keliai“ planavimo sąlygos (2013-11-11, Nr. S-422),

vadovaujantis Lietuvos Respublikos Teritorijų planavimo įstatymu (Žin., 1995, Nr. 107-2391; Nauja įstatymo redakcija nuo 2014-01-01), Detaliųjų planų rengimo taisyklėmis (Žin., 2004, Nr. 79-2809; 2006, Nr. 114-4364), Lietuvos Respublikos aplinkos ministro 2013-12-31 įsakymu Nr.D1-1009 patvirtinta Teritorijų planavimo erdvinių duomenų specifikacija, Lietuvos Respublikos žemės ūkio ministro, Lietuvos Respublikos aplinkos ministro 2013-12-11 įsakymo Nr. 3D-830/D1-920 „Dėl žemės ūkio ministro ir aplinkos ministro 2005 m. Sausio 20 d. įsakymo Nr. 3d-37/d1-40 „Dėl pagrindinės žemės naudojimo paskirties žemės naudojimo būdų turinio, LR Vyriausybės 1992-05-12 nutarimu Nr.343 „Dėl specialiųjų žemės ir miško naudojimo sąlygų patvirtinimo“ (Žin., 1992, Nr.22-652), kitais teisės aktais, norminiais dokumentais.

Žemės sklypo suformavimo ir naudojimo būdo nustatymo miesto kapinių steigimui laisvoje valstybinėje žemėje Kakūnų k., Karsakiškio sen., Panevėžio r. detalusis planas.

Planuojamos teritorijos sprendiniai atitinka planavimo dokumentų sprendiniams:

1. Panevėžio rajono savivaldybės teritorijos bendrojo plano (registro Nr.000661001024, patvirtintas 2008-07-03 Panevėžio rajono savivaldybės tarybos sprendimu Nr.T-154);
2. Panevėžio rajono savivaldybės vandens tiekimo ir nuotekų tvarkymo specialiojo plano (reg. Nr. 000662001665, patvirtintas 2011-05-18 Panevėžio rajono savivaldybės tarybos sprendimu Nr.T-118);
3. Panevėžio rajono savivaldybės teritorijos šilumos ūkio specialiojo plano (reg. Nr. 000662001666, patvirtintas 2011-05-18 Panevėžio rajono savivaldybės tarybos sprendimu Nr.T-119);
4. Panevėžio rajono neprivatizuojamų teritorijų plano;
5. Panevėžio rajono savivaldybės teritorijos miškų išdėstymo specialiojo plano;
6. Degalinių išdėstymo specialiojo plano;
7. Rekreacinių zonų išdėstymo specialiojo plano;
8. Kitų, visų parengtų ir rengiamų detaliųjų planų planuojamoje teritorijoje.

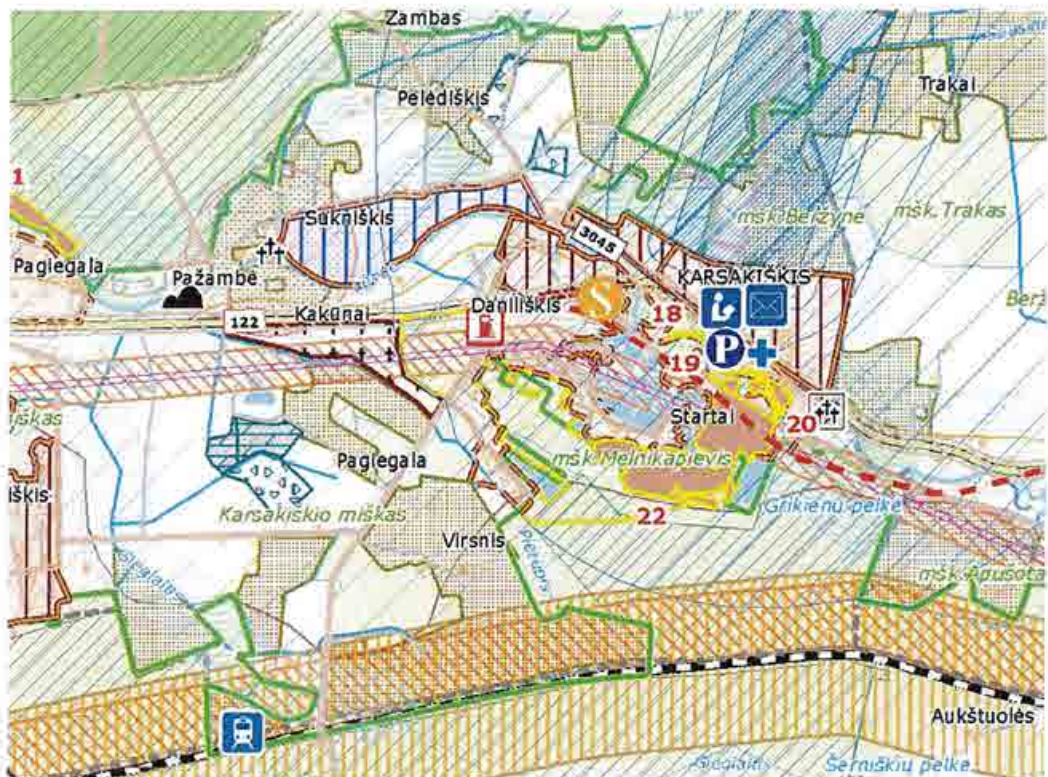
2. PLANAVIMO TIKSLAI

Plano rengimo tikslai - žemės sklypo suformavimas ir naudojimo būdo nustatymas miesto kapinių steigimui laisvoje valstybinėje žemėje. Planuojamos teritorijos plotas - apie 21,5 ha.

3. DETALIOJO PLANO ESAMOS BŪKLĖS ANALIZĖ.

3.1. Planuojamoje teritorijoje galiojančių teritorijų planavimo dokumentų analizė.

Planuojama teritorija - laisva valstybinė žemė. Planuojamoje teritorijoje galioja Panevėžio rajono savivaldybės teritorijos bendrojo plano sprendiniai (2008-07-03 tarybos sprendimas Nr.T-154) (3.1.1. pav.).



3.1.1. pav. Panevėžio rajono savivaldybės teritorijos bendrasis planas.

Žemės sklypo suformavimo ir naudojimo būdo nustatymo miesto kapinių steigimui laisvoje valstybinėje žemėje Kakūnų k., Karsakiškio sen., Panevėžio r. detalusis planas.

Bendrajame plane Kakūnų kaime numatyta teritorija naujų kapinių steigimui. Kitų galiojančių teritorijų planavimo dokumentų planuojamoje teritorijoje nėra.

3.2. Geografinė padėtis ir susisiekimas.

Planuojama - nagrinėjama teritorija yra Kakūnų kaime, Karsakiškio sen., Panevėžio r. sav., šalia krašto kelio Nr. 122 Daugpilis-Kupiškis-Panevėžys. Atstumas nuo Panevėžio miesto iki planuojamos teritorijos - 15,6 km, nuo planuojamos teritorijos iki Karsakiškio k. - apie 1 km.



3.2.1. pav. Fotofiksacija. Krašto kelias Nr. 122, kairėje - planuojamos teritorijos dalis.

3.3. Gamtinė aplinka, gretimybės, žemėnauda.

Planuojamos teritorijos vakaruose, pietvakariuose, rytuose - žemės ūkio paskirties žemės sklypai, šiaurės rytuose - miškų ūkio paskirties žemės sklypai. Į planuojamą teritoriją yra įsiterpęs miškas, kurio plotas yra 2,07 ha. Šiaurės - rytų bei šiaurės - pietų pusėje - vietinės reikšmės kelias, kuris skiria planuojamą teritoriją nuo sodų „Startai“. Pietvakariuose teka upelis Pietupis, kurio krantai techniškai sureguliuoti (3.3.1. pav.).



3.3.1. pav. Fotofiksacija. Upelis Pietupis.

Žemės sklypo suformavimo ir naudojimo būdo nustatymo miesto kapinių steigimui laisvoje valstybinėje žemėje Kakūnų k., Karsakiškio sen., Panevėžio r. detalusis planas.

Informacija apie planuojamos teritorijos gretimybėje esančius registruotus žemės sklypus pateikiama 3.3.1. lentelėje.

3.3.1. lentelė. Planuojamos teritorijos gretimybėje esantys registruoti žemės sklypai.

Eil.Nr.	Žemės sklypo kadastrinis Nr./plotas ha	Žemės sklypo nuosavybės teisė/nuomininkas ar patikėtinis	Žemės sklypo adresas	Žemės sklypo paskirtis, naudojimo būdas, naudojimo pobūdis
1.	6626/0002:175 7.0000 (atlikti kadastriniai matavimai)	Giedrė Raudonikienė	Kakūnų k., Karsakiškio sen., Panevėžio r. sav.	Miškų ūkio, ūkinių miškų sklypai
2.	6626/0002:206 3.5923 (atlikti kadastriniai matavimai)	Vytautas Pleirė	Kakūnų k., Karsakiškio sen., Panevėžio r. sav.	Žemės ūkio, kiti žemės ūkio paskirties žemės sklypai
3.	6626/0002:176 1.9200 (atlikti kadastriniai matavimai)	Giedrė Raudonikienė	Kakūnų k., Karsakiškio sen., Panevėžio r. sav.	Miškų ūkio, ūkinių miškų sklypai
4.	6626/0002:248 0.9324 (atlikti kadastriniai matavimai)	Algimantas Petras Vičinas, Vidutis Povilas Vičinas	Kakūnų k., Karsakiškio sen., Panevėžio r. sav.	Miškų ūkio, ūkinių miškų sklypai
5.	6626/7001:2 16.9818 (atlikti kadastriniai matavimai)	Lietuvos Respublika, patikėtinis - VĮ „Panevėžio regiono keliai“	Panevėžio r. sav. Teritorija	Kita, inžinerinės infrastruktūros teritorijos, susisiekimo ir inžinerinių tinklų koridoriams
6.	6626/0002:234 0.6000 (atlikti preliminarūs matavimai)	UAB „Dovalda“	Kakūnų k., Karsakiškio sen., Panevėžio r. sav.	Žemės ūkio, kiti žemės ūkio paskirties žemės sklypai
7.	6626/0002:27 30.0800 (atlikti preliminarūs matavimai)	Vaclovas Steponavičius, panaudos gavėjas - Andrius Steponavičius	Pagiegalos k., Karsakiškio sen., Panevėžio r. sav.	Žemės ūkio
8.	6626/0002:209 4.1900 (atlikti preliminarūs matavimai)	Jolanta Revutienė	Kakūnų k., Karsakiškio sen., Panevėžio r. sav.	Žemės ūkio, kiti žemės ūkio paskirties žemės sklypai
9.	6626/0002:198 2.3800 (atlikti preliminarūs matavimai)	Amilija Grigaitienė	Kakūnų k., Karsakiškio sen., Panevėžio r. sav.	Žemės ūkio, kiti žemės ūkio paskirties žemės sklypai

Žemės sklypo suformavimo ir naudojimo būdo nustatymo miesto kapinių steigimui laisvoje valstybinėje žemėje Kakūnų k., Karsakiškio sen., Panevėžio r. detalusis planas.

10.	6626/0002:186 0.1500 (atlikti preliminarūs matavimai)	Valė Bilkienė	Kakūnų k., Karsakiškio sen., Panevėžio r. sav.	Kita, gyvenamosios teritorijos, mažaaukščių gyvenamųjų namų statybos
11.	6626/0002:187 0.0500 (atlikti preliminarūs matavimai)	Valė Bilkienė	Kakūnų k., Karsakiškio sen., Panevėžio r. sav.	Žemės ūkio, kiti žemės ūkio paskirties žemės sklypai
12.	6626/0002:188 0.2000 (atlikti preliminarūs matavimai)	Valė Bilkienė	Kakūnų k., Karsakiškio sen., Panevėžio r. sav.	Žemės ūkio, kiti žemės ūkio paskirties žemės sklypai
13.	6626/0002:157 3.1200 (atlikti preliminarūs matavimai)	Irena Červonikienė	Kakūnų k., Karsakiškio sen., Panevėžio r. sav.	Žemės ūkio, kiti žemės ūkio paskirties žemės sklypai
14.	6626/0002:85 0.8500 (atlikti preliminarūs matavimai)	Vanda Tamošiūnienė	Kakūnų k., Karsakiškio sen., Panevėžio r. sav.	Žemės ūkio
15.	6626/0002:185 1.2700 (atlikti preliminarūs matavimai)	Aldona Elena Tomkevičienė	Kakūnų k., Karsakiškio sen., Panevėžio r. sav.	Žemės ūkio, kiti žemės ūkio paskirties žemės sklypai

3.4. Inžineriniai tinkalai.

Elektra. Planuojamą teritoriją iš vakarų į rytus kerta aukštos įtampos 110 kV elektros oro linija (3.4.1. pav.), kurios apsaugos zona, vadovaujantis Specialiosiomis žemės ir miško naudojimo sąlygomis, yra po 20 m nuo kraštinio laido į abi puses.



3.4.1. pav. Fotofiksacija. 110 kV elektros oro linija.

Žemės sklypo suformavimo ir naudojimo būdo nustatymo miesto kapinių steigimui laisvoje valstybinėje žemėje Kakūnų k., Karsakiškio sen., Panevėžio r. detalusis planas.

Telekomunikaciniai ryšiai. Šalia kelio Nr. 122, jo apsaugos zonoje ir planuojamoje teritorijoje, yra ryšių kabelis.

Melioracijos statiniai. Visoje planuojamoje teritorijoje yra įrengti melioracijos statiniai.

Vandentiekis, nuotekos. Planuojamoje teritorijoje vandentiekio ir nuotekų tinklų nėra.

Susisiekimas. Planuojama teritorija ribojasi su krašto kelio Nr. 122 Daugpilis - Kupiškis - Panevėžys žemės sklypu.

4. KONCEPCIJA

Koncepcijos stadijoje suformuotas vienas kitos paskirties žemės sklypas, naudojimo būdas - bendro naudojimo teritorijos, plotas 15 3527 m², vadovaujantis Detaliųjų planų rengimo taisyklėmis (Žin., 2004, Nr. 79-2809,; 2006, Nr. 114-4364), Lietuvos Respublikos aplinkos ministro 2013-12-31 įsakymu Nr.DI-1009 patvirtinta Teritorijų planavimo erdviųjų duomenų specifikacija, Lietuvos Respublikos žemės ūkio ministro, Lietuvos Respublikos aplinkos ministro 2013-12-11 įsakymo Nr. 3D-830/DI-920 „Dėl žemės ūkio ministro ir aplinkos ministro 2005 m. Sausio 20 d. Įsakymo Nr. 3d-37/dI-40 „Dėl pagrindinės žemės naudojimo paskirties žemės naudojimo būdų turinio“.

Vadovaujantis LR Vyriausybės 1992-05-12 nutarimu Nr.343 „Dėl specialiųjų žemės ir miško naudojimo sąlygų patvirtinimo“ (Žin., 1992, Nr.22-652), steigiamų naujų kapinių sanitarinės apsaugos zona yra 100 m.

Atlikta Poveikio aplinkai vertinimo atranka, viešinimo ir informavimo procedūros vadovaujantis Lietuvos Respublikos Planuojamos ūkinės veiklos poveikio aplinkai vertinimo įstatymu (Nauja įstatymo redakcija nuo 2005 m. liepos 12 d., Nr. X-258, Žin., 2005, Nr.84-3105 (2005-07-12), 2 priedas „Planuojamos ūkinės veiklos, kuriai turi būti atliekama atranka dėl poveikio aplinkai vertinimo, rūšių sąrašo“, 11.19 punktą – naujų kapinių įrengimas.

Detaliojo plano koncepcija patvirtinta 2014-06-19 Panevėžio rajono savivaldybės tarybos sprendimu Nr.T-125 „Dėl Panevėžio miesto civilinių Kakūnų kapinių steigimo detaliojo plano koncepcijos tvirtinimo“.

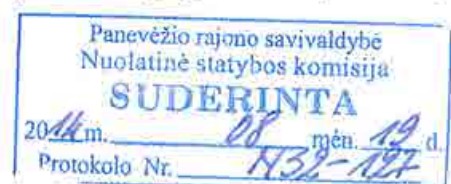
5. SPRENDINIAI

Valstybinėje žemėje formuojamas 1 (vienas) kitos paskirties žemės sklypas, naudojimo būdas - bendro naudojimo teritorijos, plotas 15 3527 m², atsižvelgiant į greta esančių žemės sklypų ribas, vadovaujantis detaliojo plano planavimo darbų programa, planavimo sąlygomis, Panevėžio rajono savivaldybės teritorijos bendruoju, galiojančiais teritorijų planavimo dokumentais, teisės aktais ir norminiais dokumentais. Detaliojo plano teritorijos naudojimo reglamentai pateikiami brėžinyje **14/01-DP-SP** ir aiškinamajame rašte (5.1. lentelė). Vadovaujantis Ekonominės veiklos rūšių klasifikatoriumi, patvirtintu Statistikos departamento prie LRV Generalinio direktoriaus 2007-10-31 įsakymu Nr.DI-226 „Dėl Ekonominės veiklos rūšių klasifikatoriaus patvirtinimo“ (Žin., 2007, Nr.119-4877), ūkinė veikla priskiriama:

Sekcija	Skyrius	Grupė	Klasė	Poklasis	PAVADINIMAS
S					KITA APTARNAVIMO VEIKLA
	96	96.0			Kitų asmeninių aptarnavimo veikla
			96.03		Laidotuvių ir su jomis susijusi veikla

Detaliam plane numatomas bendras laidojimo zonų plotas, kartu su takais - apie 8 ha, tai sudaro 52 % viso planuojamo žemės sklypo ploto. Į kapinių žemės slypą patenka apie 2 ha (13 %) miško, kuriame laidojimo vietos neplanuojamos.

UAB „Želdima“, 2014 m.



5.1. lentelė. Formuojamo žemės sklypo privalomieji reikalavimai.

Privalomieji reikalavimai								Kiti
Sklypo Nr.	Sklypo plotas (kv. m)	Žemės naudojimo būdai	Leistinas pastatų aukštis		Užstatymo tankis %	Užstatymo intensyvumas	Priklausomųjų želdynų ir želdinių teritorijų dalys, %	Spec. žemės naud. sąlygų punkto Nr.*, plotas m ²
			nuo žemės paviršiaus, m	altitudė, m				
1	153527	Bendro naudojimo teritorijos (B)	8	-	60	60	15	I - 620 II - 1729 VI - 17029 XXI - 153527 XXVI - 20700 XIV - 153527

* *Specialiųjų žemės naudojimo sąlygų* (Lietuvos Respublikos vyriausybės 1992-05-12 nutarimas Nr. 343 „Dėl specialiųjų žemės ir miško naudojimo sąlygų patvirtinimo“ su pakeitimais (Žin., 1992, Nr. 22-652)) reikalavimai nustatomi, punkto Nr.: Ryšių linijų apsaugos zona - I; Kelių apsaugos zonos - II; Elektros linijų apsaugos zona - VI; Žemės sklypai, kuriuose įrengtos valstybei priklausančios melioracijos sistemos bei įrenginiai - XXI; Miško naudojimo apribojimai - XXVI; Gamybinių ir komunalinių objektų sanitarinės apsaugos ir taršos poveikio zonos - XIV.

Servitutai. Valstybinėje žemėje formuojamame žemės sklype, kurio naudojimo būdas - Bendro naudojimo teritorijos (B), kelio servitutai nenustatomi. Vadovaujantis AB LESTO išduotomis 2013-10-24 planavimo sąlygomis Nr. TS-45030-13-2326, naujai planuojamai elektros modulinei ir skirstomiesiems tinklams nustatoma apsaugos zona ir servitutas, plotas 0,029 ha.

110 kV elektros oro linijos apsaugos zonos plotas (planuojamame žemės sklype) yra 1,7 ha.

Civilinio kodekso (CK) 4.124 straipsnio 1 dalis ir Elektros energetikos įstatymo (Žin. 2000, Nr.66-1984, įstatymo redakcija nuo 2012-02-07, Žin. 2012, Nr. 17-752) 75 straipsnio 3 ir 4 punktų nuostatos nustato, kad elektros energetikos objektų eksploatavimui, aptarnavimui, remontui, rekonstravimui, modernizavimui ir (ar) naudojimui nustatomi servitutai šių objektų ir įrenginių teisės aktuose nustatytų apsaugos zonų ribose (neišplečiant esamų apsaugos zonų ribų), servituto naudotojas elektros energetikos įmonė.

Susisiekimo infrastruktūra. Pagrindinis įvažiavimas į planuojamą žemės sklypą numatomas nuo krašto kelio Nr.122, kurio apsaugos zona 50 m. Pagal VI „Panevėžio regiono keliai“ išduotas planavimo sąlygas, numatoma ne daugiau kaip viena nauja nuovaža nuo valstybinio kelio. Kitas įvažiavimas į planuojamą žemės sklypą numatytas nuo vietinės reikšmės kelio, esančio rytuose. Pagrindiniai takai numatomi 3 m pločio, pagalbiniai - 1-2 m, šoniniai praėjimai - 0,5 m, galiniai - 0,75 m.

Automobilių stovėjimo aikštelės, kurios talpintų apie 300 automobilių, numatytos dviejose vietose: prie krašto kelio Nr.122, plotas apie 0,90 ha ir prie ritualinėms ceremonijoms skirtą pastatą, planuojamo žemės sklypo pietrytinėje pusėje, plotas apie 0,70 ha (bendras plotas apie 0,80 ha). Automobilių stovėjimo vietos numatytos ir prie numatomo pagrindinio aptarnavimo pastato (iki 6 vietų).

Aplinkos, visuomenės sveikatos apsauga. Želdiniai. Planuojamas žemės sklypas nepatenka į jokias sanitarines apsaugos zonas, saugomas teritorijas. Kultūros paveldo objektų, teritorijų nėra.

Vadovaujantis LR Vyriausybės 1992-05-12 nutarimu Nr.343 „Dėl specialiųjų žemės ir miško naudojimo sąlygų patvirtinimo“ (Žin., 1992, Nr.22-652), steigiamų naujų kapinių sanitarinės apsaugos zona yra 100 m, į kurią nepatenka gyvenamieji namai. Kapinėse planuojama zona skirta

tradiciniam laidojimui. Ši zona numatoma ne arčiau kaip už 150 m nuo esamų, artimiausių gyvenamųjų pastatų.

5.2 lentelėje pateikiama informacija apie gretimus žemės sklypus, kapinių sanitarinės apsaugos zonos dydį (plotą) žemės sklype.

5.2 lentelė.

Eil.Nr.	Žemės sklypo kadastrinis Nr./plotas ha	Kapinių sanitarinės apsaugos zonos plotas žemės sklype, ha
1.	6626/0002:175 7.0000	0.0810
2.	6626/0002:176 1.9200	0.0190
3.	6626/0002:248 0.9324	0.5790
4.	6626/7001:2 16.9818	1.0380
5.	6626/0002:234 0.6000	0.6000
6.	6626/0002:27 30.0800	5.6730
7.	6626/0002:209 4.1900	2.2900
8.	6626/0002:198 2.3800	1.9450
9.	6626/0002:187 0.0500	0.0040
10.	6626/0002:188 0.2000	0.1180
11.	6626/0002:157 3.1200	0.3600
12.	6626/0002:85 0.8500	0.1117
13.	6626/0002:185 1.2700	0.0030

Vadovaujantis galiojančiomis Respublikos statybos normomis (RSN 125-91) „Lietuvos Respublikos kapinių projektavimo taisyklės“, techninio projekto rengimo stadijoje būtina atlikti teritorijos geologinius žvalgomouosius tyrimus, kad nustatyti gruntinio vandens gylį. Gruntinis vanduo turi būti giliau kaip 2 m nuo žemės paviršiaus, esant aukščiausiam vandens horizontui. Jeigu gruntinis vanduo yra aukščiau negu 2 m, sklypą būtina drenuoti arba keisti

Viso planuojamo sklypo perimetru, 8 m atstumu nuo sklypo ribos (kartu su 3 m pločio taku), numatomas apželdinimas, siūloma sodinti dvi eiles visžalių medžių: vieną eilę, 3 m atstumu nuo sklypo ribos, kalninėmis pušimis, antrą eilę, šachmatiškai kombinuojant smaragdines tujas su žemaūgiais, rutuliškos f. tujų ar pušų sodinukais. Toks sprendinys duotų greitą efektą, būtų pasiektas norimas rezultatas - sukurta uždara, jauki amžinojo poilsio vieta, želdiniai reikalautų minimalios priežiūros.

Žemės sklype nustatoma priklausomųjų želdynų norma, įskaitant vejas ir gėlynus, plotas nuo viso žemės sklypo ploto - 15 % (Lietuvos Respublikos aplinkos ministro 2007 m. gruodžio 21 d. įsakymas Nr. D1-694 „Dėl atskirųjų rekreacinės paskirties želdynų plotų, normų ir priklausomųjų želdynų normų (plotų) nustatymo tvarkos aprašo patvirtinimo“ (Žin., 2007, Nr.137)). Želdynai tvarkomi vadovaujantis Želdynų įstatymu ((Žin., 2007, Nr. 80-3215).

Žemės sklypo suformavimo ir naudojimo būdo nustatymo miesto kapinių steigimui laisvoje valstybinėje žemėje Kakūnų k., Karsakiškio sen., Panevėžio r. detalusis planas.

Sanitariniai mazgai numatyti visuose aptarnavimo pastatuose.

Inžinerinė infrastruktūra. Visiems naujiems inžineriniams tinklams numatyti susisiekimo ir inžinerinių tinklų koridoriai, kurių plotis, kartu su tako pločiu, yra 5 m. Detaliajame plane numatyti inžinerinių tinklų koridoriai tikslinami techninio projekto rengimo stadijoje, atsižvelgiant į kitus techninius sprendinius.

Elektra. Elektros energijos vartotojų elektros įrenginių prijungimas prie tinklų numatomas vykdyti nuo 10 kV oro linijos (OL) L-200 iš TP „Ekranas“, suprojektavus ir sumontavus naują modulinę transformatorinę (MT), jos pajungimui 10 kV kabelių liniją nuo 10 kV oro linijos (OL) L-200 iš TP „Ekranas“ ir iš naujos MT 0,4 kV kabelių liniją su komercinės apskaitos spinta. Vieta modulinei numatyta planuojamo žemės sklypo šiaurės-rytų dalyje, prie pagrindinio įvažiavimo.

Aptarnavimui skirtų patalpų šildymas numatomas elektra.

Sklypą kerta 110 kV elektros oro linija Panevėžys - Subačius, apsaugos zonos plotis po 20 m - žemės juosta ir oro erdvė tarp dviejų vertikalių plokštumų, lygiagrečių elektros linijos ašiai, matuojant horizontalų atstumą nuo kraštinių jos laidų. Įvertinus apsaugos zonos atstumus, bendras apsaugos zonos plotis yra 46 m. Apsaugos zonos plotas yra 1,7 ha (11 %), kurios ribose joks užstatymas nenumatomas.

Ryšiai. Į planuojamą žemės sklypą patenka esamas ryšių kabelis. Prijungimas galimas pagal poreikį, pagal projektavimo technines sąlygas.

Vandentiekis, nuotekos. Panevėžio rajono savivaldybės vandens tiekimo ir nuotekų tvarkymo plane planuojama teritorija nepatenka į plėtros teritorijas. Vandens tiekimas (maistui, laistymui) numatomas iš planuojamo įrengti gręžinio. Nymatomas vandens gręžinio pajėgumas 10 m³/d. Griežto režimo apsaugos zona 5 m. Gręžiniui vieta numatyta pietrytinėje planuojamo žemės sklypo dalyje.

Nuotekoms numatyti vietiniai valymo įrenginiai planuojamo žemės sklypo pietrytinėje dalyje. Išvalytos nuotekos išleidžiamos į upelį Petupį. Lietaus nuotekos surenkamos tinklais į lietaus nuotekų valymo įrenginį ir išleidžiamos į upelį Pietupį.

Melioracijos statiniai ir įrenginiai. Planuojamoje teritorijoje yra įrengta melioracijos sistema, todėl būtina parengti melioracijos pertvarkymo projektą, vadovaujantis nustatyta tvarka, galiojančiais teisės aktais, pagal atsakingų institucijų išduotas projektavimo sąlygas.

Atliekos. Kapinių aptarnavimui ir kapų priežiūrai numatomos 3 (trys) aikštelės atliekų konteineriams. Atliekos tvarkomos vadovaujantis Lietuvos Respublikos Atliekų tvarkymo įstatymu (1998 m. birželio 16 d. Nr. VIII-787 (su vėlesniais pakeitimais ir papildymais)), Lietuvos Respublikos Aplinkos ministro 1999-07-14 įsakymu Nr. 217 „Dėl atliekų tvarkymo taisyklių patvirtinimo“ (su vėlesniais pakeitimais ir papildymais). Planuojamos ūkinės veiklos metu susidarys biologiškai suyrančios ir nesuyrančios atliekos (10-15 t/metus). Atliekos bus perduodamos atliekų tvarkytojui, Panevėžio regiono atliekų tvarkymo centrui. Kitos atliekos, susidaranti eksploatacijos metu – priskiriamos nepavojingoms.

Visuomenės informavimo ir dalyvavimo teritorijų planavimo procesas. Vadovaujantis Lietuvos Respublikos vyriausybės 1996-09-18 nutarimu Nr. 1079 (2013 m. Gruodžio 18 d. Nutarimo Nr. 1267 redakcija) „Dėl visuomenės informavimo, konsultavimo ir dalyvavimo priimančiais sprendimais dėl teritorijų planavimo nuostatų patvirtinimo“, kaimyninių žemės sklypų savininkai (3.3.1. lentelė) informuoti registruotais laiškais apie pradedamą rengti projektą, parengtus sprendinius, paskelbta internete, spaudoje.

Detaliojo plano derinimo ir tikrinimo procedūra. Detaliojo plano derinimas atliekamas Panevėžio rajono savivaldybės Nuolatinės statybos komisijoje, su planavimo sąlygas išdavusių institucijų atstovais. Suderintas planas, kartu su Nuolatinės statybos komisijos protokolu teikiamas Valstybinės teritorijų planavimo ir statybos inspekcijos prie Aplinkos ministerijos Panevėžio teritorijų planavimo ir statybos valstybinės priežiūros skyriui patikrinimo aktui gauti.

6. DETALIOJO PLANO SPRENDINIŲ POVEIKIS APLINKAI

Valstybinėje žemėje formuojamas 1 (vienas) kitos paskirties žemės sklypas, naudojimo būdas - bendro naudojimo teritorijos, plotas 15 3527 m². Į planuojamą žemės sklypą patenka miškas, kurio plotas 2,07 ha.

Ruošiant projektinę dokumentaciją statybos darbams, privaloma vadovautis Lietuvos Respublikos normatyviniais statybos techniniais dokumentais (STR), kuriuos reglamentuoja Statybos įstatymas. 6.1. lentelėje pateikiamas sprendinių poveikio vertinimas.

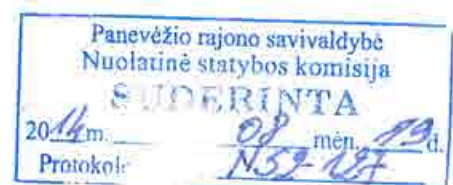
6.1. lentelė. Teritorijų planavimo dokumento sprendinių poveikio vertinimo lentelė.

1	Teritorijų planavimo dokumento organizatorius	Panevėžio miesto savivaldybės administracijos direktorius, Laisvės a. 20, LT – 35200, Panevėžys, tel.: (8 45) 501360, faksas: (8 45) 501354, www.panevezys.lt , el.p.: administracija@panevezys.lt
2	Teritorijų planavimo dokumento rengėjas	UAB „Želdima“, Jaunimo g. 29, LT-38176, Dembavos k., Panevėžio r. sav., tel.: 8 676 42727, el. p. zeldima@yahoo.com , aurocerg@gmail.com
3	Teritorijų planavimo dokumentų pavadinimas:	<i>Žemės sklypo suformavimo ir naudojimo būdo nustatymo miesto kapinių steigimui laisvoje valstybinėje žemėje Kakūnų k., Karsakiškio sen., Panevėžio r. detalusis planas</i>
4	Ryšys su planuojamai teritorijai galiojančiais teritorijų planavimo dokumentais	1.Panevėžio rajono savivaldybės teritorijos bendrasis planas (registro Nr.000661001024, patvirtintas 2008-07-03 Panevėžio rajono savivaldybės tarybos sprendimu Nr.T-154); 2.Panevėžio rajono savivaldybės vandens tiekimo ir nuotekų tvarkymo specialusis planas (reg. Nr. 000662001665, patvirtintas 2011-05-18 Panevėžio rajono savivaldybės tarybos sprendimu Nr.T-118); 3.Panevėžio rajono savivaldybės teritorijos šilumos ūkio specialusis planas (reg. Nr. 000662001666, patvirtintas 2011-05-18 Panevėžio rajono savivaldybės tarybos sprendimu Nr.T-119); 4. Panevėžio rajono neprivatizuojamų teritorijų planas; 5.Panevėžio rajono savivaldybės teritorijos miškų išdėstymo specialusis planas; 6. Degalinių išdėstymo specialusis planas; 7. Rekreacinių zonų išdėstymo specialusis planas; 8. Kiti, visi parengti ir rengiami detalieji planai planuojamoje teritorijoje.
5	Status quo situacija	Planuojama teritorija - laisva valstybinė žemė.
6	Tikslas kurio siekiama įgyvendinant teritorijų planavimo sprendinius	Plano rengimo tikslai - žemės sklypo suformavimas ir naudojimo būdo nustatymas miesto kapinių steigimui laisvoje valstybinėje žemėje. Planuojamos teritorijos plotas - apie 21,5 ha.
7	Galimo sprendinių poveikio vertinimas (pateikiamas apibendrintas poveikio aprašymas ir įvertinimas)	Valstybinėje žemėje formuojamas 1 (vienas) kitos paskirties žemės sklypas, naudojimo būdas - bendro naudojimo teritorijos, plotas 15 3527 m ² , atsižvelgiant į greta esančių žemės sklypų ribas, vadovaujantis detaliojo plano planavimo darbų programa, planavimo sąlygomis, Panevėžio rajono savivaldybės teritorijos bendruoju, galiojančiais teritorijų planavimo dokumentais, teisės aktais ir norminiais

		<p>dokumentais.</p> <p>Detalioju planu numatoma, kad bendras laidojimo zonų plotas, kartu su takais, bus apie 8 ha, tai sudaro 52 % viso planuojamo žemės sklypo ploto. Į kapinių žemės slypą patenka 2,07 ha (13 %) miško, kuriame laidojimo vietos neplanuojamos. Sklypą kerta 110 kV elektros oro linija, kurios apsaugos zona sudaro 1,7 ha (11 %).</p> <p><i>Specialiųjų žemės naudojimo sąlygų</i> (Lietuvos Respublikos vyriausybės 1992-05-12 nutarimas Nr. 343 „Dėl specialiųjų žemės ir miško naudojimo sąlygų patvirtinimo“ su pakeitimais (Žin., 1992, Nr. 22-652)) reikalavimai nustatomi, punkto Nr.: Ryšių linijų apsaugos zona - I; Kelių apsaugos zonos - II; Elektros linijų apsaugos zona - VI; Žemės sklypai, kuriuose įrengtos valstybei priklausančios melioracijos sistemos bei įrenginiai - XXI; Miško naudojimo apribojimai - XXVI; Gamybinių ir komunalinių objektų sanitarinės apsaugos ir taršos poveikio zonos - XIV.</p> <p>Valstybinėje žemėje formuojamame žemės sklype, kurio naudojimo būdas - Bendro naudojimo teritorijos (B), kelio servitutai nenustatomi. Vadovaujantis AB LESTO išduotomis 2013-10-24 planavimo sąlygomis Nr. TS-45030-13-2326, naujai planuojamai elektros modulinei ir skirstomiesiems tinklams nustatoma apsaugos zona ir servitutas, plotas 0,029 ha. 110 kV elektros oro linijos apsaugos zonos plotas (planuojamame žemės sklype) yra 1,7 ha. Civilinio kodekso (CK) 4.124 straipsnio 1 dalis ir Elektros energetikos įstatymo (Žin. 2000, Nr.66-1984, įstatymo redakcija nuo 2012-02-07, Žin. 2012, Nr. 17-752) 75 straipsnio 3 ir 4 punktų nuostatos nustato, kad elektros energetikos objektų eksploatavimui, aptarnavimui, remontui, rekonstravimui, modernizavimui ir (ar) naudojimui nustatomi servitutai šių objektų ir įrenginių teisės aktuose nustatytų apsaugos zonų ribose (neišplečiant esamų apsaugos zonų ribų), servituto naudotojas elektros energetikos įmonė.</p> <p>Vadovaujantis LR Vyriausybės 1992-05-12 nutarimu Nr.343 „Dėl specialiųjų žemės ir miško naudojimo sąlygų patvirtinimo“ (Žin., 1992, Nr.22-652), steigiamų naujų kapinių sanitarinės apsaugos zona 100 m, į kurią nepatenka gyvenamieji namai. Kapinėse planuojama zona tradiniam laidojimui. Ši zona numatoma už 150 m nuo esamų, artimiausių gyvenamųjų pastatų.</p> <p>Vadovaujantis galiojančiomis Respublikos statybos normomis (RSN 125-91) „Lietuvos Respublikos kapinių projektavimo taisyklės“, būtina atlikti teritorijos geologinius žvalgomuosius tyrimus, kad nustatyti gruntinio vandens gylį. Gruntinis vanduo turi būti giliau kaip 2 m nuo žemės paviršiaus, esant aukščiausiam vandens horizontui. Jeigu gruntinis vanduo yra aukščiau negu 2 m, sklypą būtina drenuoti arba keisti.</p> <p>Pagrindinis įvažiavimas į planuojamą žemės sklypą numatomas nuo krašto kelio Nr.122, kitas - nuo vietinės reikšmės kelio, esančio rytuose. Pagrindiniai takai numatomi 3 m pločio, pagalbiniai - 1-2 m, šoniniai praėjimai - 0,5 m, galiniai - 0,75</p>
--	--	--

		<p>m. Žemės sklype nustatoma priklausomųjų želdynų norma, įskaitant vejas ir gėlynus, plotas nuo viso žemės sklypo ploto - 15 % (Lietuvos Respublikos aplinkos ministro 2007 m. gruodžio 21 d. įsakymas Nr. D1-694 „Dėl atskirųjų rekreacines paskirties želdynų plotų, normų ir priklausomųjų želdynų normų (plotų) nustatymo tvarkos aprašo patvirtinimo“ (Žin., 2007, Nr.137)). Inžinerinių tinklų koridoriai numatyti šalia pagrindinių takų. Visi inžineriniai tinklai projektuojami gavus inžinerinius tinklus eksploatuojančių institucijų projektavimo sąlygas. Detaliajame plane numatyti inžinerinių tinklų koridoriai tikslinami techninio projekto rengimo stadijoje, atsižvelgiant į kitus techninius sprendinius. Atlikta Poveikio aplinkai vertinimo atranka, viešinimo ir informavimo procedūros vadovaujantis Lietuvos Respublikos Planuojamos ūkinės veiklos poveikio aplinkai vertinimo įstatymu (Nauja įstatymo redakcija nuo 2005 m. liepos 12 d., Nr. X-258, Žin., 2005, Nr.84-3105 (2005-07-12), 2 priedas „Planuojamos ūkinės veiklos, kuriai turi būti atliekama atranka dėl poveikio aplinkai vertinimo, rūšių sąrašo“, 11.19 punktą – naujų kapinių įrengimas. Detaliojo plano sprendiniai neturės reikšmingo poveikio aplinkai, žemės sklype bus vykdoma veikla, atitinkanti detaliojo plano sprendinius, Lietuvos Respublikoje galiojančių teisės aktų nuostatas.</p>	
8	Vertinimo aspektai	Teigiamas (trumpalaikis, ilgalaikis) poveikis	Neigiamas (trumpalaikis, ilgalaikis) poveikis
	Sprendimo poveikis		
	Teritorijos vystymo darnai ir (ar) planuojamai veiklos sričiai	Ilgalaikis	Nėra
	Ekonominei aplinkai	Ilgalaikis	Nėra
	Socialinei aplinkai	Ilgalaikis	Nėra
	Gamtinei aplinkai ir kraštovaizdžiui	Ilgalaikis	Nėra
9	Siūlomoms alternatyvoms		
	Teritorijos vystymo darnai ir (ar) planuojamai veiklos sričiai	-	-
	Ekonominei aplinkai	-	-
	Socialinei aplinkai	-	-
	Gamtinei aplinkai ir kraštovaizdžiui	-	-

Projekto vadovas, atestato Nr. 24001,
 Aurelija Čergelienė

TERITORIJOS NAUDOJIMO REGLAMENTŲ LENTELĖ

sklypo (jo dalies) Nr.	sklypo (jo dalies) plotas, m ²	Teritorijos naudojimo tipas	Žemės naudojimo paskirtis	Žemės naudojimo būdas	Privačiosios teritorijos naudojimo reikalavimai					Papildomi teritorijos naudojimo reikalavimai					
					Leidžiamas pastatų mūšis žemės paviršiaus, m	užstatymo tankis, %	užstatymo intensyvumas ar užstatymo ilirio tankis	užstatymo tipas	galimi žemės sklypų dydžiai mažiausi, didžiausi m ²	prisklausomųjų želdynų želdinių teritorijos dalys, %	pastatų aukštis	stambiųjų pastatų skaičius	Specialiųjų žemės ir miško naudojimo sąlygoms (LRV 1992-05-12 nutarimas Nr. 343 ir 1995-12-29 nutarimo Nr. 1600 redakcija) reikalavimai (punkto Nr. 3), plotas m ²		
1	153527	Bendro naudojimo erdvė	Kitos paskirties žemė	Bendro naudojimo teritorijos (B)	8	-	60	60	-	-	-	15	-	Laidojimo	I - 620 II - 1729 VI - 1929 XXI - 153527 XXVI - 20700 XIV - 153527

Specialiųjų žemės naudojimo sąlygų (Lietuvos Respublikos vyriausybės 1992-05-12 nutarimas Nr. 343 „Dėl specialiųjų žemės ir miško naudojimo sąlygų patvirtinimo“ su pakeitimais (Žin., 1992, Nr. 22-652) reikalavimai nustatomi, punkto Nr.: Rysių linijų apsaugos zona - I; Kelių apsaugos zonos - II; Elektros linijų apsaugos zona - VI; Žemės sklypai, kuriuose įrengtos valstybei priklausios melioracijos sistemos bei įrenginiai - XXI; Miško naudojimo apribojimai - XXVI; Gamybinių ir komunalinių objektų sanitarinės apsaugos ir taršos poveikio zonos - XIV.

PASTABOS: 1. Valstybinėje žemėje formuojama žemės sklype, kurio naudojimo būdas - Bendro naudojimo teritorijos (B), kelio servitutas nenustatomi.
2. Vadovaujantis AB LESTO išduotomis 2013-10-24 planavimo sąlygomis Nr. TS-45030-13-2326, naujai planuojamai elektros modulinei ir skirstomiejiems tinklams nustatoma apsaugos zona ir servitutas, plotas 0,029 ha.
3. 110 kV elektros oro linijos apsaugos zonos plotas (planuojamame žemės sklype) yra 1,7 ha.
4. CK 4.124 straipsnio 1 dalis ir Elektros energijos įstatymo (Žin. 2000, Nr. 66-1984, įstatymo redakcija nuo 2012-02-07, Žin. 2012, Nr. 17-752) 75 straipsnio 3 ir 4 punktų nuostatos nustato, kad elektros energetikos objektų eksploatavimui, aptarnavimui, remontui, rekonstravimui, modernizavimui ir (ar) naudojimui nustatomi servitutai šių objektų ir įrenginių teisės aktuose nustatytų apsaugos zonų ribose (neįskaitant esamų apsaugos zonų ribų), servituoto naudojtas elektros energetikos įmonė.

SUTARTINIS ŽYMĖJIMAS

INŽINERINIAI TINKLAI - ESAMI

- Esama aukštos įtampos antžeminė elektros linija su atramomis
- Kabelinė rysių linija
- Esama drenazo linija

KITI ŽYMĖJIMAI

- Planuojama - magistralinė teritorija
- Esamų žemės sklypų ribos (atlikti kad. matavimai)
- Esamų žemės sklypų ribos (preliminari matavimai)
- Krašto kelio apsaugos zona (po 50 m nuo kelio brėžimų j abi puses)
- Planuojamo žemės sklypo ribos/DP galiojimo ribos
- Kapinių sanitarinės apsaugos zona (po 100 m nuo laidojimo vietų ribos)
- Upeleto apsaugos juosta ir zona (po 5 m nuo kranto brėžimų j abi puses)
- Skirtingų režimų riba
- Bendro naudojimo teritorijos
- Susisiekimo ir inžinerinių tinklų koridorių ribos
- Stomatų statinių laidojimo paskirties pastatų zona
- Stomatų statinių zona laidojimo paskirties pastatų zona
- Elektros energijos tinklų apsaugos zona ir servitutas, plotas 290 m²

INŽINERINIAI TINKLAI - ESAMI

- Įvažiuojama - išvažiuojama, cismo kryžys
- NVJ
- Griovė
- Planuojama elektros modulė
- Planuojami želdiniai

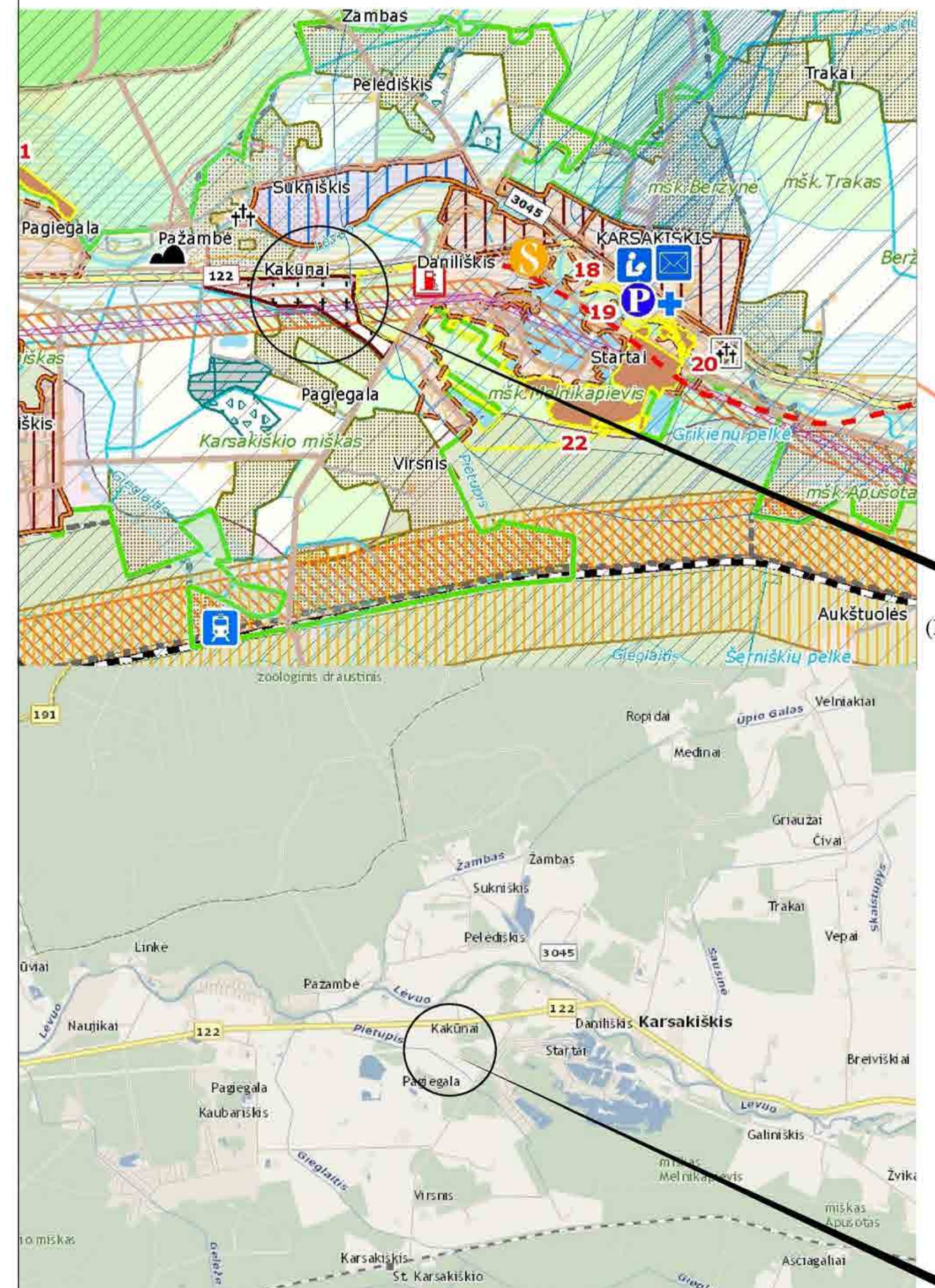
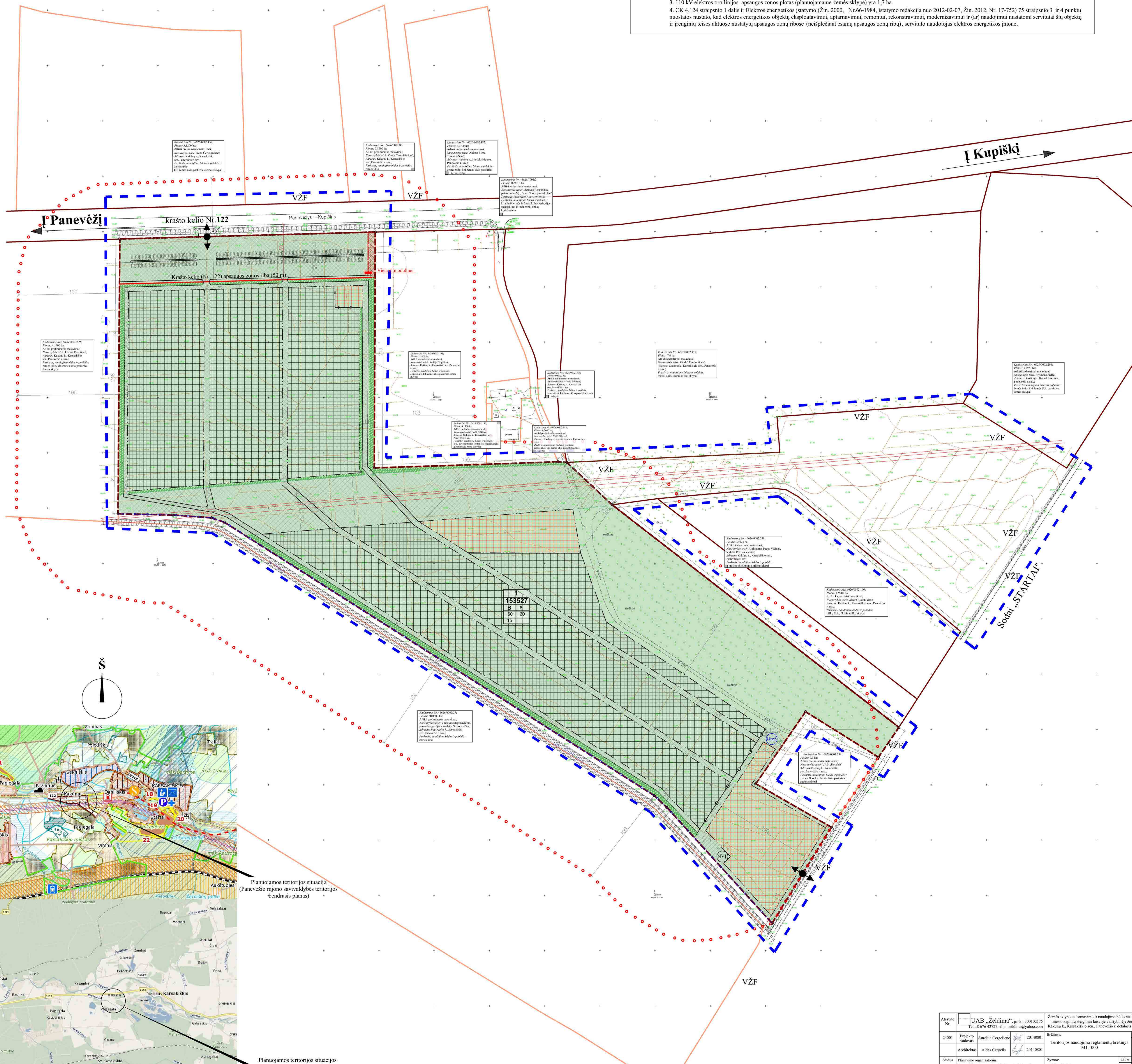
PRIVALOMŲ REIKALAVIMŲ ŽYMĖJIMAS

- 1 - 110 kV elektros linijos apsaugos zona
- 2 - 110 kV elektros linijos apsaugos zona
- 3 - 110 kV elektros linijos apsaugos zona
- 4 - 110 kV elektros linijos apsaugos zona
- 5 - 110 kV elektros linijos apsaugos zona

Žemės sklypo naudojimo būdas: Bendro naudojimo teritorijos (B)

PASTABOS:

- Sklypo plotą tikrinti atliekant geodezinius matavimus.
- Inžinerinių tinklų apsaugos zonų plotas, vadovaujantis Specialiosiomis žemės ir miško naudojimo sąlygomis (Lietuvos Respublikos vyriausybės 1992-05-12 nutarimas Nr. 343 (Žin., 1992, Nr. 22-652)):
- Rysių linijų (I) - po 2 metrus abipus požeminio kabelio trasos arba orinės linijos kraštinių laidų;
- Elektros linijų (VI) - 110 kV po 20 m - žemės juosta ir oro erdvė tarp dviejų vertikalių plokštumų, lygiagrečių elektros linijos ašiai, matuojant horizontalų atstumą nuo kraštinių jos laidų; požeminio kabelio apsaugos zona - po 1 metrą nuo krašto kabelio, elektros oro linijos - iki 1 kV po 2 m - žemės juosta ir oro erdvė tarp dviejų vertikalių plokštumų, lygiagrečių elektros linijos ašiai, matuojant horizontalų atstumą nuo kraštinių jos laidų.
- Kelių (II) - krašto kelio Nr. 122 apsaugos zona po 50 m nuo kelio brėžimų j abi puses.
- Susisiekimo ir inžinerinių tinklų koridoriai namų ir pagalbinių kapinių takams ir inžineriniams tinklams: elektrai, vandentiekviui, nuotekoms, ryšiams. Inžinerinių tinklų vieta turi būti tikinama techninio projekto rengimo etape, pagal inžinerinius tinklų eksploatuojančių institucijų išduotas projektavimo sąlygas.
- Brėžinys nesiskaito matuoti.



Planuojamos teritorijos situacija (Panevėžio rajono savivaldybės teritorijos bendrasis planas)

Planuojamos teritorijos situacijos schema : www.maps.lt

Atstovai Nr.	UAB „Želdima“, jūn.k. 300102175 Tel.: 8-676-82727, el.p.: zeldinai@zeldima.com	Žemės sklypo suformavimo ir naudojimo būdo nustatymo miesto kapinių steigimo laisvoje valstybinėje žemėje Karšakiškio k., Panevėžio r. detalus planas
Projektas vadovas	Aurelija Čergelienė	20140801
Architektas	Aldas Čergelis	20140801
Stadija DP	Planavimo organizavimas: Panevėžio miesto savivaldybės administracijos direktoriaus įrašgo kodas 28872610	Žymas: 14.01-DP-SP
Lapų	Lapų	Lapų
1	1	1