

TURINYS

Reg. nr:T2-236

2013.10.10

1. GELEŽIŲ MIESTELIO URBANISTINĖ PLĖTRA	4
1.1. Pagrindiniai duomenys apie Geležių miestelį	4
1.2. Geležių mstl. architektūrinė erdvinė kompozicija ir kompozicinės struktūros tobulinimas	5
1.3. Geležių mstl. urbanistinės plėtros galimybės ir raidos tendencijos	7
1.4. Geležių mstl. teritorijos naudojimo tipai.....	7
1.5. Bendrojo plano sprendinių vaizdavimo principai.....	8
2. GELEŽIŲ MIESTELIO SOCIALINĖ – EKONOMINĖ APLINKA	11
2.1. Bendrieji vystymosi veiksniai ir prielaidos.....	11
2.2. Sprendinių konkretizavimo prielaidos	12
2.3. Švietimo ir mokslo infrastruktūros sprendiniai	13
2.4. Kultūros infrastruktūros sprendiniai	14
2.5. Asmens sveikatos priežiūros infrastruktūros vystymo sprendiniai	15
2.6. Socialinių paslaugų infrastruktūros sprendiniai	17
2.7. Būsto plėtra.....	19
2.8. Gyvenamųjų teritorijų plėtra	21
2.9. Verslo vystymo sprendiniai.....	21
3. GELEŽIŲ MIESTELIO GAMTINĖ APLINKA, REKREACIJOS PLĖTOJIMAS	24
4. NEKILNOJAMOJO KULTŪROS PAVELDO APSAUGOSSPRENDINIAI	27
4.1. Geležių mstl. kultūros paveldo vertybės	27
4.2. Saugotini Geležių mstl. kultūros paveldo bruožai.....	27
5. GELEŽIŲ MIESTELIO SUSISIEKIMO SISTEMA.....	29
6. GELEŽIŲ MIESTELIO INŽINERINĖ INFRASTRUKTŪRA	33
6.1. Vandentieka ir vandenvala	33
6.1.1 Vandens tiekimas	33
6.1.2 Nuotekų tvarkymas	35
6.1.3 Gaisrinis vandentiekis	36
6.2. Atliekų tvarkymas.....	36
6.3. Elektros energija	38
6.4. Šilumos ūkis	39
6.5. Dujų infrastruktūra.....	40
6.6. Telekomunikacijos ir ryšiai	40
7. PLANAVIMO TIKSLŲ ĮGYVENDINIMAS	42

1. GELEŽIŲ MIESTELIO URBANISTINĖ PLĖTRA

Reg. nr:T2-236
2013.12.10

1.1. Pagrindiniai duomenys apie Geležių miestelį

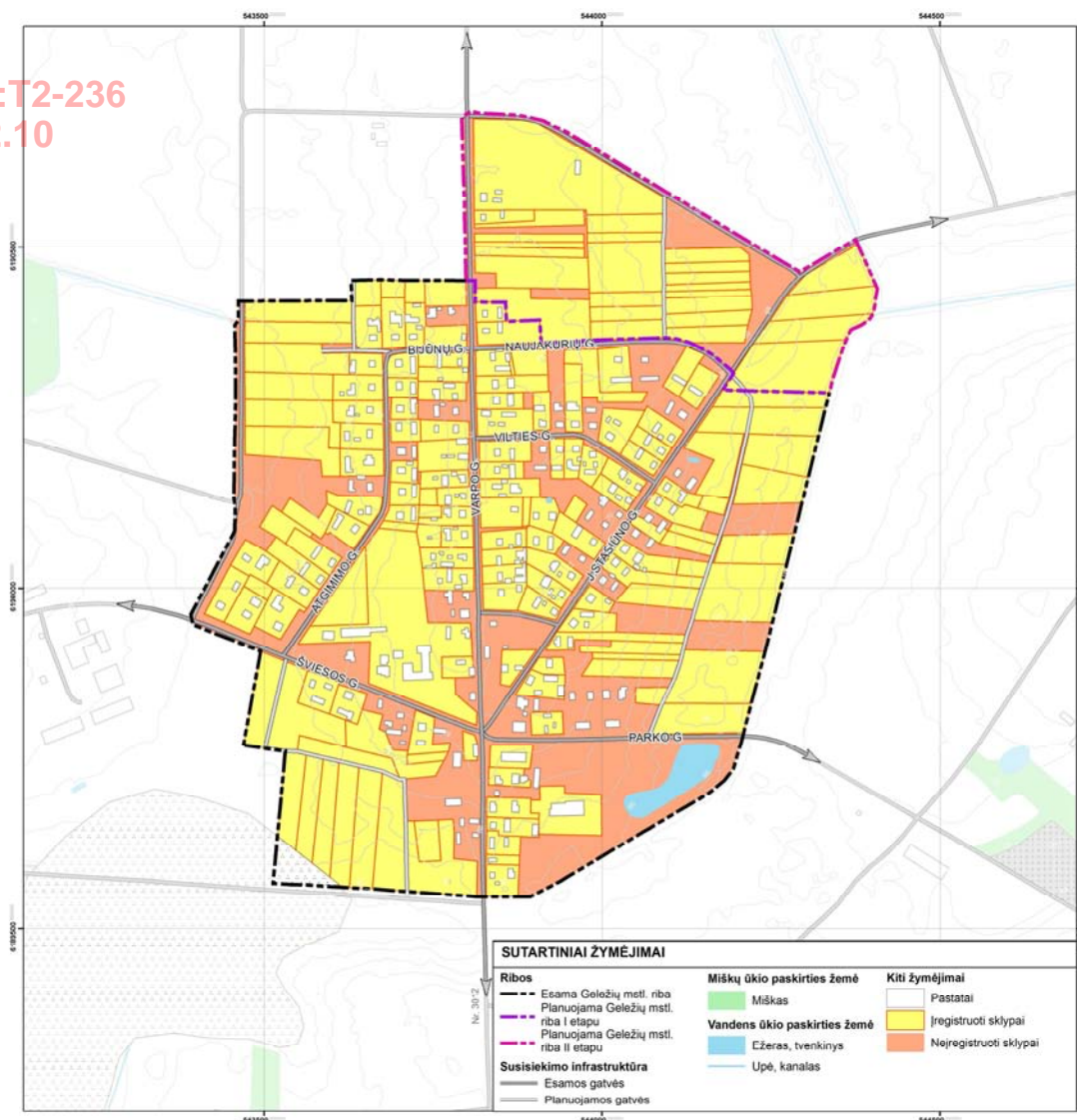
Geležių mstl. minimas nuo XVII amžiaus, augo ir plėtėsi iki II-ojo pasaulinio karo, vėliau tapo centrine kolūkio gyvenviete. Miestelis yra Panevėžio rajono pakraštyje, priklauso Karsakiškio seniūnijai. Geležiuose šiuo metu gyvena apie 414 gyventojų. Miesteliui svarbiausi yra ryšiai su Panevėžiu, Karsakiškio ir Tiltagalių miesteliais.

Miestelyje yra keturios svarbiausios gatvės. Varpo gatvė yra centrinė miestelio ašis, einanti pietų-šiaurės kryptimi. Miestelio centre gatvė susikerta su kitomis trimis svarbiausiomis gatvėmis – Parko, J. Stasiūno ir Šviesos. Šioms gatvėms siūloma suteikti C2 kategoriją. Taip pat, miestelyje yra mažesnės reikšmės Atgimimo, Bijūnų ir Vilties gatvės, kurios pagerina susisiekimo tinklo rišlumą ir tarnauja kaip papildomos vietinės reikšmės gatvės, joms siūloma suteikti D1 kategoriją.

Geležių mstl. plotas pagal šiuo metu galiojančias administracines ribas yra 77 ha, iš kurių apie 70% sudaro įregistruoti žemės sklypai (1.1. pav.). Nemaža šios teritorijos dalis yra naudojama kaip žemės ūkio teritorija. Bendrojo plano rengėjai siūlo nekeisti miestelio administracinės ribos, bet plėtrą vykdyti dviem etapais: pirmuoju etapu išnaudoti neužstatytus plotus centrinėje miestelio dalyje, o antruoju etapu, plėtrą vykdyti šiaurės ir šiaurės rytinėje miestelio dalyje (1.1 pav.). Atsiradus poreikiui keisti miestelio administracinę ribą, keitimui būtina rengti specialųjį planą, kuriame ribos, nustatytos Geležių mstl. bendrojo plano sprendiniais, gali būti koreguojamos tikslinant jas pagal įregistruotų žemės sklypų ribas.

Pagal Valstybinio Nekilnojamojo turto registro duomenis Geležių mstl. didžiąją dalį sudaro mažaaukštės gyvenamosios paskirties teritorijos (jei nevertinsime neregistruotų žemės sklypų ir žemės ūkio paskirties teritorijų), kurioms santykinai tenka 1/12 dalis visuomeninės paskirties objektų teritorijų, apie 1/25 dalis komercinės paskirties objektų teritorijų, 1/10 bendrojo naudojimo teritorijų. Šie santykiniai dydžiai rodo nepakankamą teritorijos funkcinę diferenciaciją, aptarnavimo, paslaugų ir kitų objektų trūkumą. Bendrojo plano sprendiniai numato galimybę įvairių paskirčių objektams atsirasti mišrioje centro teritorijoje, o taip pat ir komercinius, visuomeninius objektus įterpti į visų numatomų tipų gyvenamąsias teritorijas. Tokie sprendiniai nesudarys kliūčių atsirasti naujiems objektams, kai atsiras jų poreikis ir plėtros įgyvendinimo galimybės.

Reg. nr: T2-236
2013.12.10



1.1 pav. Geležiu mstl. įregistruotų ir neįregistruotų žemės sklypų schema

1.2. Geležiu mstl. architektūrinė erdvinė kompozicija ir kompozicinės struktūros tobulinimas

Geležiu mstl. apylinkės yra gana kalvotos, reljefas svyruoja nuo 58 m iki 85 m virš jūros lygio, miestelio apylinkėse nuo 65 m iki 72 m virš jūros lygio. Miestelis yra didelio miško masyvo pakraštyje, miestelyje yra parkas ir vandens telkinys. Aplinkiniame kraštovaizdyje vyrauja dideli dirbamos žemės laukai ir ūkiniai miškai.

Geležiu mstl. architektūrinę erdvinę kompoziciją formuoja žvaigždinis gatvių tinklas su pagrindine sankryža miestelio centre ir nuo jos atsišakančiomis Varpo, Parko, J. Stasiūno ir Šviesos gatvėmis.

Miestelio teritorija iš rytų ir pietų pusių ribojama žemų pelkėtų teritorijų, kuriose yra galimybė įrengti atskirus želdinius, pėsčiųjų takus ir kitaip pritaikyti natūralias teritorijas

gyventojų poilsiui, tai praturtintų miestelio gamtinę aplinką ir pratęstų esamų parko želdynų masyvą.

Reg. nr: T2-236
2013.12.10

Miestelio kompozicinis centras, kuriame koncentruoti pagrindiniai visuomeniniai objektai, yra sukonzentruotas palei pagrindinę sankryžą ir nusitęsęs Šviesos gatvės šiauriniu perimetru.

I vakarus nuo miestelio, sujungta Šviesos gatve su miestelio centru yra pramonės teritorija, kurioje yra veikiančių žemės ūkio produktų sandėliavimo ir perdirbimo įmonių ir kitų pramonės/sandėliavimo paskirties objektų. Ši verslo teritorija yra už planuojamos miestelio ribos ir jai plėtra nenumatyta.

Kompoziciškai išsiskiria keturi teritorijos tipai:

1. Centrinė miestelio dalis, apimanti mažo užstatymo intensyvumo komercinių, visuomeninių objektų ir gyvenamąsias teritorijas su dominuojančiu bažnyčios pastatu. Nors gatvių erdvės ne visur aiškiai suformuotos, ši miestelio dalis turi kompozicinį savitumą, ypatingai bažnyčios prieigose.

2. Socialinės infrastruktūros objektų teritorija. Šioje teritorijoje dominuoja stambesni pastatai – mokykla, bendrabučiai, daugiabutis gyvenamasis pastatas. Teritorijos užstatymas – laisvo tipo, su didelėmis atviromis erdvėmis.

3. Miestelio gyvenamieji kvartalai – daugiausiai teritorijos į šiaurę nuo miestelio centro. Ši teritorijos dalis yra monofunkcinė – gyvenamųjų sodybinio mažaaukščio užstatymo pastatų, bet gatvių erdvės yra pakankamai kompoziciškai suformuotos. Šio tipo teritorijose galėtų atsirasti smulkių komercinių objektų.

4. Parko teritorija.

Miestelio vizualinę struktūrą formuoja pagrindinė sankryža, Varpo, Šviesos ir Parko gatvės, kurios yra svarbiausios miestelio vizualinės ašys. Miestelio vizualinė dominantė yra Šv. Juozapo kryžminio plano medinė bažnyčia su bokštu, ir ją juosianti masyvi akmens mūro tvora.

Miestelis pasižymi dviejų tipų morfostruktūra – centrinėje dalyje vyrauja laisvo planavimo ir atskirai stovinčių pastatų vieno-dviejų aukštų užstatymas, yra viena vizualinė dominantė - Šv. Juozapo bažnyčia.

Antrasis morfostruktūros tipas yra vidutinio dydžio (apie 180 m² bendrojo ploto) vieno-dviejų aukštų sodybinio užstatymo tipo pastatai, kurie lygiuojami palei gatves ir iš dalies, kartu su želdiniais suformuoja gatvių erdves. Dominuoja sklypų dydžiai nuo 10 iki 25 arų, galinėje sklypo dalyje paprastai stovi ūkiniai pastatai.

Siūloma palaikyti ir papildyti esamą miestelio morfostruktūrą, o naujai įsisavinamose teritorijose taikyti sodybinio užstatymo morfostruktūros tipą, išlaikant dominuojančius pastatų ir

Reg. nr: T2-236
2013.12.10

žemės sklypų dydžius (pastatų aukštis 10-12 m, vienbučių gyvenamųjų namų sklypų dydžiai 8-20 arų). Arčiau miesto centro esančiose teritorijose planuojamas didesnio užstatymo tankio ir intensyvumo užstatymas, daugiau ne gyvenamosios paskirties objektų. Toliau nuo miestelio centro planuojamas retesnis užstatymas, didesni sklypai ir dominuoja gyvenamųjų vienbučių pastatų teritorijos su joms reikalinga susisiekimo infrastruktūra.

Miesto bendro naudojimo ir želdynų teritorijos papildomos bendro naudojimo teritorija, miestelio rytinėje pusėje, kuri susijungia su dabartinio parko teritorija ir nėra tinkama intensyviai urbanizacijai dėl aukšto gruntinio vandens lygio.

1.3. Geležių mstl. urbanistinės plėtros galimybės ir raidos tendencijos

Geležių mstl. gali plėstis įsisavinant žemės ūkio teritorijas, esančias aplinkui sodybinio užstatymo sklypus miestelio pakraščiuose ir įsiterpusius miestelio teritorijoje. Šios teritorijos yra tinkamiausios gyvenamosios paskirties nedidelio tūrio pastatų statybai, taip pat nedideliems komerciniams, visuomeniniams objektams.

Miestelio centrinėje dalyje galima ir būtina didesnė funkcinė įvairovė, būtina sukurti daugiau darbo vietų ir nesumažinti traukos objektų skaičiaus. Plėtojant miestelio centrą, būtų neleistina centrinėje dalyje statyti didelio tūrio ar kitaip kompoziciškai dominuojančių pastatų, būtina taikytis prie esamų pastatų dydžių ir architektūrinės išraiškos, pagrindine dominante paliekant bažnyčios pastatą.

1.4. Geležių mstl. teritorijos naudojimo tipai

Bendrojo plano sprendiniais, pagal vyraujančius požymius, nurodomi miestelio teritorijos naudojimo tipai ir nustatomos tose zonose galimos žemės naudojimo paskirtys ir būdai bei didžiausio leistino užstatymo tankio ir intensyvumo reglamentai. Teritorijos naudojimo tipų zonos ir šių zonų reglamentai, taip pat ir svarbiausieji tekstiniai reglamentai nurodyti bendrojo plano pagrindiniame brėžinyje. Bendrojo plano sprendiniais nustatomi esminiai atskirų miesto zonų plėtros principai, formuojantys atskirų kvartalų, gatvių ir viso miestelio užstatymą, sudarantys prielaidas darniai aplinkai miestelyje kurtis ir plėtotis.

1.5. Bendrojo plano sprendinių vaizdavimo principai

Reg. nr: T2-236
2013.12.10

Sprendiniuose visa miestelio teritorija yra sudalinta į zonas, kurios turi skirtingus teritorijos naudojimo tipus. Šios zonos yra pažymėtos atitinkamomis spalvomis. Teritorijos naudojimo tipų zonų pagrindiniai reglamentai nurodyti bendrojo plano pagrindinio brėžinio reglamentų lentelėje:

- vyraujantys teritorijos požymiai, galimos žemės naudojimo paskirtys ir būdai;
- atskirų tipų rekomenduojama struktūra;
- maksimali užstatymo intensyvumo reikšmė;
- maksimali užstatymo aukštingumo reikšmė.

Geležių mstl. bendrojo plano sprendiniai yra parengti masteliu 1:2000. Rengiant žemesnio lygmens teritorijų planavimo dokumentus, bendrojo plano sprendiniai – teritorijos naudojimo tipų zonų ribos, susisiekimo ir inžinerinės infrastruktūros trasos turi būti tikslinamos.

Igyvendinant bendrojo plano sprendinius, techniškai negali būti ieškoma atitikmens tarp bendrojo plano sprendinių brėžinio ir rengiamų detaliųjų planų brėžinių dėl mastelių skirtumo (teritorijų naudojimo tipų skiriamoji riba turi būti konkretizuojama detaliuose planuose).

1.1 lentelė. Pagrindinės žemės naudojimo paskirtys, papildomi apribojami ir vyraujantys teritorijos požymiai

Teritorijų naudojimo tipai		Pagrindinė žemės naudojimo paskirtis	Galimi žemės naudojimo būdai	Didžiausi leistini privalomieji rodikliai		Statybos projektai: statiniai pagal naudojimo paskirtį (STR 1.01.09:2003) gali būti statomi kartu su priklausiniais ir aptarnavimui reikalingais statiniais	
Pavadinimas	Žymėjimas			UT	UI	Galimų statyti pastatų ar statinių paskirtis	Kiti pastatai ar statiniai, kurie gali būti statomi, jeigu atitinka papildomus reikalavimus (SAZ ar kitus teisės aktuose reglamentuotus)
Gyvenamoji teritorija	GG	Kita	Gyvenamoji; komercinė; rekreacinė; visuomeninė	50	1,2	Gyvenamieji vienbučiai ir dvibučiai (sodybinio ir blokuoto morfotipo)	Negyvenamieji, neturintys neigiamos įtakos gyvenamosios aplinkos kokybei: poilsio, viešbučiai, administraciniai, skirti aplinkinės teritorijos gyventojų (iki 1 kilometro spinduliu) kasdieniams poreikiams, ne daugiau kaip 1 000 kv. metrų bendro ploto – prekybos, paslaugų (išskyrus autoservisus, plovyklas, laidojimo namus, krematoriumus), maitinimo, kultūros, mokslo, gydymo, sporto
Mišri gyvenamoji teritorija	GM	Kita	Gyvenamoji; komercinė; rekreacinė; visuomeninė	60	1,6	Gyvenamieji (visų tipų); negyvenamieji: viešbučiai, poilsio, administraciniai	Negyvenamieji, neturintys neigiamos įtakos gyvenamosios aplinkos kokybei, skirti aplinkinės teritorijos gyventojų (iki 1 kilometro spinduliu) kasdieniams poreikiams, iki 1 000 m ² bendro ploto – prekybos, paslaugų, maitinimo, kultūros, mokslo, gydymo, sporto
Mišri centro teritorija	GC	Kita	Gyvenamoji; komercinė; rekreacinė; visuomeninė	60	1,5	Gyvenamieji (visų tipų); negyvenamieji: viešbučiai, prekybos, administraciniai, paslaugų, maitinimo, kultūros, mokslo, gydymo, sporto, religiniai	Transporto, garažų
Socialinės infrastruktūros teritorija	SI	Kita	Visuomeninė	60	1,5	Negyvenamieji: kultūros, mokslo, gydymo, sporto, religiniai	

GELEŽIŲ MIESTELIO BENDRASIS PLANAS
III etapas. SPRENDINIAI

Reg. nr: T2-236
2013.12.10

Inžinerinės ir techninės infrastruktūros koridoriai	I/TK	Kita	Infrastruktūros	---	---		
Bendro naudojimo erdvių, želdynų teritorija	BŽ	Kita	Bendro naudojimo; rekreacinė (be užstatymo); visuomeninė	---	---	Tik laikini pastatai	Kultūros (išimtiniais atvejais)

2. GELEŽIŲ MIESTELIO SOCIALINĖ – EKONOMINĖ APLINKA

Reg. nr:T2-236
2013.12.10

2.1. Bendrieji vystymosi veiksniai ir prielaidos

Bendrojo plano socialinės-ekonominės dalies sprendiniais siekiama įvairiapusės bei darnios plėtros, išlaikant balansą tarp ekonominių, socialinių, ekologinių ir kitų visuomenės poreikių, t. y. tobulinant sveikatos apsaugos, socialinės rūpybos, švietimo bei kultūros, verslo, turizmo taip pat kitų socialinių-ekonominių sričių infrastruktūrą. Koncentruotos miestelio plėtros alternatyva užtikrintų tikslinių paslaugų koncentravimą miestelio centrinėje dalyje, kas leistų didinti paslaugų įvairovę, jų prieinamumą gyventojams, o taip pat panaudojant jau funkcionuojančias struktūras, esančias miestelio teritorijoje, būtų sudarytos palankesnės sąlygos naujų darbo vietų kūrimui. Šviesos gatvės teritorijoje yra žemės ūkio produktų sandėliavimo ir perdirbimo įmonių bei kitų pramonės/sandėliavimo paskirties objektai, šiai verslo teritorijai plėtra nenumatyta, bet esamų objektų plėtra bendruoju planu nėra apribota. Todėl galima šios teritorijos konversija į komercinės, netaršios gamybos, sandėliavimo ir kitos aktyvios veiklos plėtrą.

Bendrojo planavimo sprendiniais siekiama sudaryti galimybes pasiekti visuotinę gerovę dabartinei kartai ir ateinančioms kartoms, neperžengiant leistinų poveikio aplinkai ribų. Atsižvelgiant į patvirtintą alternatyvą socialinės-ekonominės infrastruktūros vystymo užtikrinimui, buvo suformuluoti pagrindiniai Geležiu mstl. uždaviniai:

- 1) Sudaryti palankias prielaidas Geležiu mstl. subalansuotai plėtrai, t. y. gerinti aplinkos kokybę, gyventojų gyvenimo sąlygas, plėtoti ekonominį ir socialinį potencialą;
- 2) išskirti komercijos teritorijas ir plėtoti jų infrastruktūrą;
- 3) vystyti smulkų ir vidutinį verslą;
- 4) išskirti gamtinio karkaso teritorijas, apibrėžti jų naudojimą ir pritaikymą rekreacijos, turizmo reikmėms, suderinti planuojamą veiklą su kitomis urbanistinio karkaso teritorijomis;
- 5) pateikti švietimo, kultūros paslaugų, asmens sveikatos gerinimo, socialinės integracijos ir globos gerinimo priemones.

Geležiu mstl. socialinės-ekonominės dalies sprendiniai yra siūlomi prieš tai atlikus esamos būklės analizę ir parengus koncepciją. Siūlomi sprendiniai turėtų užtikrinti miestelio socialinės-ekonominės aplinkos ir gyventojų gyvenimo kokybės gerėjimą.

2.2. Sprendinių konkretizavimo prielaidos

Reg. nr:T2-236
2013.12.10

Socialinė-ekonominė aplinka priklauso nuo įvairių išorinių bei vidinių veiksnių. Pagrindiniai veiksniai, kurie formuoja bendrą miestelio išvystymą per laikotarpį yra gyventojų pokytis Geležių miestelyje. Todėl, planuojant teritorijas, vienas pagrindinių klausimų yra būsimo gyventojų skaičiaus prognozavimas.

Miestelio gyventojų skaičiaus kitimo analizė, kuri buvo atlikta bendrojo plano esamos būklės stadijoje, atskleidė, kad Geležių mstl. pasižymi gyventojų skaičiaus pastovumu, o paskutiniaisiais metais gyventojų skaičius nežymiai padidėjo. 2012 metais Geležiuose gyveno 414 gyventojai, arba apie 6,3 % daugiau, nei 2007 m. (2007 m. miestelyje gyveno 388 gyv.). Nepaisant gyventojų skaičiaus padidėjimo, miestelio vystymosi potencialas mažėja. Mažėjantį miestelio vystymosi potencialą sąlygoja mažas natūralus gyventojų prieaugis, žemas gyventojų užimtumo rodiklis, mažai išplėtotas verslas, didelė bedarbystė, žemas pragyvenimo lygis, dideli jaunų žmonių migracijos srautai į didžiuosius Lietuvos miestus ir užsienio šalis.

Siekiant Geležių mstl. socialinės-ekonominės infrastruktūros sprendiniais priimti racionaliausius sprendimus, tikslinga realiai įvertinti miestelio vystymosi potencialą ir numatyti gyventojų skaičiaus kitimo tendencijas. Bendrojo plano koncepcijos dalyje pateikiama ilgalaikė 20 m. laikotarpio gyventojų skaičiaus prognozė (iki 2033 m). Prognozuojant gyventojų skaičiaus kitimą buvo remtasi empirinėmis prielaidomis ir ieškota matematinės funkcijos gyventojų skaičiaus kitimo aprašymui. Prognozė atlikta visuotinai pripažintais ekstrapoliaciniais metodais, iš anksto pasirenkant gyventojų skaičiaus prieaugio rodiklį ar numatomą jo kitimą. Prognozei panaudota geometrinio metodo eksponentinė funkcija.

Bendrojo plano koncepcijoje prognozuojant gyventojų skaičių buvo išnagrinėti trys scenarijų variantai: pesimistinis, labiausiai tikėtinas ir optimistinis gyventojų skaičiaus scenarijus.

Geležių mstl. koncentruotos plėtros alternatyvos sprendiniams formuluoti buvo priimtas labiausiai tikėtinas gyventojų skaičiaus scenarijaus variantas.

Labiausiai tikėtino scenarijaus pagrindu priimta, kad ateinančius šešerius metus gyventojų skaičiaus vidutinis mažėjimo rodiklis sudarys -0,82 per metus, tai yra 2019 m. pradžioje miestelyje gyvens 409 žmonės. O po šešerių metų gyventojų mažėjimo tempai bus mažesni ir sudarys vidutiniškai - 0,57 per metus. Pagal šį scenarijų numatoma, kad 2033 m. pradžioje Geležiuose gyvens 401 gyventojas. Remiantis šiuo skaičiumi prognozuojami miestelio gyvenamojo būsto ir gyvenamojo teritorijų poreikis bei plėtra.

2.3. Švietimo ir mokslo infrastruktūros sprendiniai

Reg. nr:T2-236
2013.12.16

Švietimo bei mokslo infrastruktūra – viena svarbiausių visuomenės formavimo priemonių. Rengiant Geležių mstl. bendrąjį planą siekiama sudaryti tinkamas sąlygas švietimo infrastruktūros palaikymui bei jos gerinimui. Atsižvelgiant į tai, kad žmogaus ugdymuisi įtakos turi aplinka, prioritetinis planuotojų tikslas - miestelio vaikams sudaryti kuo tinkamesnę aplinką švietimo stiprinimui.

Geležių mstl. veikia pagrindinė mokykla, kurioje ugdomi mokiniai nuo 1 iki 10 klasės. 2012 m. mokykloje mokėsi 76 vaikai, iš jų 8 lankė priešmokyklinio ugdymo grupę. Mokinių skaičius mokykloje kasmet mažėja. 2012 m. palyginus su 2007 m. mokinių skaičius sumažėjo 27 proc. (2012 m. – 76 mokiniai, 2007 m. – 110 mokinių). Geležių pagrindinės mokyklos klasės nepilnai užpildytos, mokyklos užimtumas sudarė apie 50 proc. (pagal projektą mokykla galėtų talpinti apie 160 mokinių). Geležių mstl. ugdymo įstaigų stiprinimo planas iki 2033 m. pateiktas 2.1 lentelėje.

2.1 lentelė. Geležių mstl. ugdymo įstaigos mokymo bazės ir materialinių sąlygų stiprinimo planas

Mokymo įstaigos	Mokymo bazės ir materialinių techninių sąlygų stiprinimas iki 2033 m.
Geležių pagrindinė mokykla	<ol style="list-style-type: none">1) Užtikrinti kokybišką, valstybės nustatytus standartus atitinkantį bendrąjį išsilavinimą. Sudaryti saugias ir sveikas moksleivių ugdymo sąlygas.2) Renovuoti mokyklos pastatą, stadioną ir žaidimų aikštelę.3) Numatyti galimybę tobulinti susiformavusią mokinių vežiojimo paslaugų sistemą.4) Didinti kompiuterių ir darbo vietų skaičių kompiuterinėse klasėse.5) Nuolat kelti mokytojų kvalifikaciją.6) Stiprinti mokyklos sporto materialinę bazę, atnaujinti sportinį inventorių.7) Palaikyti ir vystyti mokinių neformalų ugdymą (sporto, meno, dailės, liaudies amatų, šokių ir kitų būrelių organizavimas).

Mokyklų apsirūpinimas mokymo priemonėmis yra numatytas mokyklų strateginiuose planuose, tam yra skiriamos mokinio krepšelio lėšos. Mokinių apsirūpinimą mokymo priemonėmis apsunkina sunki mokinių šeimų materialinė padėtis, todėl būtina užtikrinti reikiamą socialinę paramą.

Atlikus apklausą nustatyta, kad Geležių mstl. 2012 m gyveno 16 vaikų nuo 1 iki 6 metų amžiaus. Per 2008 – 2012 m. laikotarpį kasmet vidutiniškai gimė 4 vaikai. Gyventojams išreiškus pageidavimus ir išanalizavus poreikį, reikėtų numatyti galimybę Geležių mstl. steigti vaikų darželio grupę.

2.4. Kultūros infrastruktūros sprendiniai

Reg. nr:T2-236
2013.12.10

Kultūra turi didelį poveikį visuomenės formavimo procese. Geležių mstl. kultūros infrastruktūros sprendinių tikslas – skatinti miestelio gyventojų kultūrinį aktyvumą, vykdyti švietėjišką veiklą, užtikrinti miestelio kultūrinių išteklių apsaugą, derinant ją su gyventojų kultūrinių poreikių tenkinimu bei sudaryti sąlygas kūrybinei laisvei plėtoti.

Geležių mstl. gyventojų kultūriniais poreikiais rūpinasi Geležių bendruomenės namai, teikdami viešosios erdvės, kaip bendruomenės centro, paslaugas. Tokiu būdu skatinamas miestelėnų bendravimas, gyventojai raginami dalyvauti pilietiniuose ir edukaciniuose renginiuose, bendruomenės namų pagalba inicijuojami įvairūs projektai. Miestelyje gausu organizuojamų renginių. Bendruomenės namuose susibūrę 3 meno mėgėjų kolektyvai.

Geležių biblioteka įpareigota kaupti, tvarkyti, saugoti ir skleisti informaciją, kuri tokiu būdu prisideda prie gyventojų nuolatinio mokymosi skatinimo, žinių atnaujinimo, kultūrinės veiklos ir kūrybiškumo ugdymo. Ne mažiau svarbus bibliotekos uždavinys – gyventojų informacinių technologijų kompetencijos ugdymas. Įvertinus bibliotekos pateiktus duomenis daroma išvada, kad miestelio gyventojai yra aktyvūs skaitytojai. 2012 m. biblioteka turėjo 115 skaitytojų, palyginus su 2007 m., kuomet bibliotekoje buvo 96 skaitytojai, skaitytojų skaičius išaugo daugiau kaip 19 proc. Bibliotekoje organizuojami vieši renginiai, literatūrinės parodos, vykdomas gyventojų kompiuterinis mokymas.

Vertinant esamą Geležių mstl. kultūros infrastruktūros būklę, sprendinių prioritetus būtų teikiamas tokios aplinkos sukūrimui, kuri užtikrintų šių kultūros sklaidos objektų sėkmingą veiklą ateityje (2.2 lentelė).

2.2 lentelė. Geležių mstl. bendruomenės namų ir bibliotekos materialinės bazės ir veiklos organizavimo gerinimo planas

Įstaiga	Kultūros įstaigų materialinės techninės bazės ir veiklos organizavimo gerinimas iki 2033 m.
Geležių mstl. bendruomenės namai	<ol style="list-style-type: none">1) Numatyti ir įgyvendinti priemonės, skatinančias bendruomenės narių dalyvavimą sprendžiant viešuosius miestelio reikalus, stiprinti bendruomenės narių gebėjimus ir ugdyti lyderius.2) Bendruomenės namų patalpų renovavimas, šildymo sistemos įvedimas, įrangos atnaujinimas.3) Kompiuterinės technikos ir pagrindinių priemonių atnaujinimas, įsigijimas.4) Garso, apšvietimo įrangos, muzikos ir sporto inventoriaus atnaujinimas, įsigijimas.5) Darbuotojų kvalifikacijos kėlimas, bendruomenės narių kompiuterinio raštingumo ugdymas.6) Ypatingo dėmesio skyrimas miestelio etninės kultūros išsaugojimui bei puoselėjimui (paskaitų, seminarų rengimas, etnokultūros švenčių

Reg. nr:T2-236
2013.12.10

	atgaivinimas ir sklaida). 7) Tradicinių renginių ir sportinių varžybų organizavimas, įtraukiant į renginius kuo platesnį gyventojų ratą. Organizuojamų renginių monitoringo vykdymas, nuolat kaupiant ir vertinant informaciją apie miestelio gyventojų kultūrinius poreikius. 8) Naujų, visuomenės poreikiams skirtų erdvių pritaikymas renginiams, šventėms.
Geležių biblioteka	1) Geležių bibliotekos patalpų renovavimas (einamieji remontai), įrangos atnaujinimas. 2) Darbuotojų kvalifikacijos kėlimas. 3) Bibliotekos kartotekos atnaujinimas ir plėtimas. 4) Kompiuterizacijos bei interneto prieigos taškų didinimas, palankių sąlygų sudarymas visiems miestelio gyventojams mokytis dirbti su kompiuteriais, įsisavinti kompiuterines programas.

2.5. Asmens sveikatos priežiūros infrastruktūros vystymo sprendiniai

Visuomenės sveikatos būklė tiesiogiai lemia gyvenimo kokybę, darbo išteklių apimtį ir jų produktyvumą. Geležių mstl. gyventojams senstant didėja socialinės globos, slaugos ir sveikatos priežiūros poreikis. Šioms problemoms spręsti reikia ne tik vykdyti aktyvias socialines – visuomenines kampanijas, ugdyti gyventojų pilietiškumą, bet dar svarbiau miestelyje užtikrinti slaugos ir sveikatos priežiūros paslaugų prieinamumą.

Miestelio socialinės-ekonominės aplinkos sprendinių pagrindiniai tikslai asmens sveikatos priežiūros srityje – užtikrinti kokybišką medicininių paslaugų teikimą bei sudaryti prielaidas mažinti gyventojų sergamumą, vykdyti ankstyvą ligų diagnostiką bei švietėjiškas programas, skatinančias gyventojus periodiškai tikrintis sveikatą.

Geležių mstl. gyventojų sveikatos būklė nesiskiria nuo susiklosčiusios situacijos visoje šalyje. Kaip Lietuvoje, taip ir Panevėžio rajone, kartu ir Geležių mstl. demografinė situacija (mažas gimstamumas, visuomenės senėjimas) sąlygoja blogėjančią sveikatos būklę. Miestelyje pirminės asmens sveikatos priežiūros paslaugas teikia VšĮ Panevėžio rajono savivaldybės poliklinikos Geležių medicinos punktas, įsikūręs Geležių pagrindinės mokyklos patalpose (buvusiame mokyklos bendrabutyje). Pirminę sveikatos priežiūrą bei ambulatorinę pagalbą teikia punkte dirbanti bendrosios praktikos slaugytoja bei vieną kartą per savaitę iš Tiltgalių medicinos centro atvykstantis bendrosios praktikos gydytojas. Medicinos punktas aptarnauja Geležių mstl. ir aplinkinių kaimų gyventojus. 2012 m. duomenimis medicinos punktui priklausė 594 privalomuoju sveikatos draudimu apdrausti pacientai. Per metus medicinos punkte buvo užregistruoti 1224 gyventojų apsilankymai, taip pat užregistruota 597 medicinos darbuotojų apsilankymai pacientų namuose.

Reg. tikslingai planuoti tolimesnį gydymą. Bendrojo plano sprendiniuose numatoma: užtikrinti medicinos paslaugų prieinamumą visiems gyventojų sluoksniams; reikiamą dėmesį skirti Geležių medicinos punkto aprūpinimui, diagnostinės įrangos atnaujinimui ir nukreipiamosios funkcijos į kitas rajono gydymo įstaigas vystymui. Geležių medicinos punktui veiklą siūloma susieti su socialinių problemų sprendimu miestelyje ir teikti psichologines pagalbos paslaugas, nes miestelyje yra 3 socialinės rizikos ir 2 stebėtinos šeimos, kuriose auga 11 nepilnamečių vaikų (2.3 lentelė).

2.3 lentelė. Geležių medicinos punkto materialinės bazės ir darbo organizavimo gerinimo planas

Įstaiga	Ambulatorijos materialinės techninės bazės ir darbo organizavimo gerinimas iki 2033 m.
VšĮ Panevėžio rajono savivaldybės poliklinikos Geležių medicinos punktas	1) Bendrosios praktikos gydytojo etato įsteigimas medicinos punkte. 2) Psichologo konsultacijų organizavimas medicinos punkte, psichologinės pagalbos bei konsultacijų teikimas mokyklos mokiniams. 3) Geležių medicinos punkto slaugos paslaugų teikimo pacientų namuose gerinimas ir bendradarbiavimo su kitomis Panevėžio raj. gydymo įstaigomis stiprinimas. 4) Medicinos darbuotojų kvalifikacijos kėlimas, siekiant supažindinti su naujausiais gydymo metodais bei medikamentais. 5) Patalpų, medicininės bei diagnostinės įrangos atnaujinimas, darbo sąlygų gerinimas. 6) Pirmosios pagalbos kursų organizavimas (mokykloje, sporto renginių metu). 7) Vykdyti ligų prevencines priemones, diegti ligų diagnostikos, sveiko gyvenimo būdo švietėjiškas programas. 8) Įsteigti miestelyje vaistinę.

Bendrojo plano esamos būklės dalyje konstatuojama, kad Geležių mstl. gyventojams iškyla problema, kadangi miestelyje nėra vaistinės, todėl tikslinga įsteigti vaistinę Geležiuose. Galima išskirti 3 pagrindinius motyvus, kodėl tikslinga įsteigti miestelyje vaistinę ar nedidelį vaistinės skyrių:

1. Geležių mstl. gyventojų demografinės sudėties analizė parodė, kad miestelyje iš viso gyvena 414 gyventojų, iš jų: 72 gyventojai vyresni negu 60 metų, 12 neįgaliųjų darbingo amžiaus asmenų, 16 gyventojų nustatyta specialieji poreikiai. Šiai gyventojų kategorijai vaistai yra būtini kasdien, tačiau jų amžius ir sveikatos būklė ne visada leidžia nuvykti į gretimus miestelius ar Panevėžio miestą, kad įsigyti reikiamus vaistus;

2. Geležių mstl. gyventojų socialinės būklės analizė parodė, kad 134 gyventojai (32 proc. visų gyventojų) priklauso dirbančiųjų kategorijai, tačiau didžiąją gyventojų dalį (68 proc.) sudaro nedirbantys žmonės: bedarbiai registruoti darbo biržoje, niekur nedirbantys žmonės ir

Reg. Nr. TS-200
2013.12.10

namų šeimininkai (ės), pensininkai ir vaikai iki 15 metų. Apklauso duomenimis 2012 m 106 asmenys gavo socialines pašalpas ir kompensacijas, dar 34 gyventojams išmokėtos vienkartinės pašalpos. Galima teigti, kad šiai gyventojų daliai išlaidos, susijusios su kelionėmis, apsunkina vaistų įsigijimą;

3. Geležių mstl. medicinos punkto duomenimis 2012 m punktui priklausė 594 privalomuoju sveikatos draudimu apdrausti pacientai. 2012 m medicinos punkte įregistruota 1224 gyventojų apsilankymai, tai yra 4-5 apsilankymai per darbo dieną. Visi medicinos punktui priklausantys pacientai yra potencialūs vaistų vartotojai. Vaistinės atsiradimas miestelyje sumažintų atskirtį tarp miesto ir kaimo bei pagerintų miestelio gyventojų gyvenimo kokybę.

2.6. Socialinių paslaugų infrastruktūros sprendiniai

Socialinių paslaugų poreikis Geležių mstl., kaip ir visoje šalyje, vis didėja. Vienas pagrindinių socialinės paramos tikslų – pagalba tenkinant būtiniausius poreikius tiems žmonėms, kurių gaunamos pajamos yra nepakankamos, o gebėjimas pasirūpinti savimi dėl objektyvių, nuo jų nepriklausančių priežasčių, yra ribotas.

Panevėžio rajono ekonomika patyrė staigius ir ryškius pokyčius 2009 metais, kurios padariniai juntami ir Geležių miestelyje. Dėl finansinės krizės, įstaigų reformų, sparčiais tempais didėjo nedarbas. Šie veiksniai neigiamai įtakojo Geležių mstl. gyventojų užimtumą. 2012 m. esamos būklės analizė parodė, kad 32,4 proc. Geležių mstl. gyventojų dirbo ir uždirbo pajamas iš darbinės veiklos, tuo tarpu apie 48 proc. visų gyventojų (neskaičiuojant nepilnamečių vaikų ir jaunuolių) sudarė darbo biržoje registruoti bedarbiai, pensininkai bei kiti niekur nedirbantys (neaktyvūs) asmenys. Galima teigti, kad užimtųjų gyventojų, kuriančių pridėtinę vertę, dalis yra nedidelė ir tai neigiamai atsiliepia miestelio vystymuisi ir verslumui.

Augančios bedarbystės pasekoje ženkliai padidėjo besikreipiančių dėl socialinės paramos (socialinė pašalpa, šildymo bei kieto kuro kompensacija, pagalba maisto produktais iš intervencinių atsargų, parama mokiniams) gyventojų skaičius. 2012 m. Geležiuose gyveno 13 neįgaliųjų asmenų, specialieji poreikiai nustatyti 16 gyventojų.

Siekiant Geležių mstl. spręsti socialines problemas, socialinės paslaugų infrastruktūros sprendiniais prioritetą teikiamas darbo vietų kūrimui ir esamų darbo vietų išlaikymui. Tam būtina pasitelkti nevyriausybinės organizacijas, privatų sektorių ir vietos bendruomenę, kuri kuo intensyviau išnaudotų Europos Sąjungos teikiamą finansinę paramą, steigiant įmones ir kuriant darbo vietas. Karsakiškio seniūnijoje ir aplinkinėse seniūnijose yra stiprūs ūkininkų ūkiai,

kuriuose reikalinga darbo jėga, todėl miestelio bendruomenė ir seniūnijos atstovai turėtų padėti darbo ieškantiems asmenims, tarpininkauti derantis su ūkininkais.

Reg. Nr. T-200
2013.12.10

Prie socialinės aplinkos gerinimo reikėtų priskirti ir gyvenamosios aplinkos bei būsto kokybės gerinimą. Per pastaruosius dešimt metų miestelyje nebuvo pastatyta naujų namų. Pagal nuosavybės formą miestelyje vyrauja privatūs būstai, didžioji dauguma būstų eksploatuojami daugiau kaip 30 metų. Gyvenamuosius būstus gyventojai pagal išgales stengiasi remontuoti ir atnaujinti savo jėgomis, todėl Geležiai sudaro tvarkingo miestelio išpūdį. Miestelyje yra vandens telkinys, tačiau jo prieigose nėra įrengtos rekreacinės zonos, nėra sporto aikštelės, skirtos aktyviam poilsiui. Miestelio socialinės aplinkos infrastruktūros vystymo planas pateikiamas 2.4 lentelėje.

2.4 lentelė. Geležių mstl. socialinės infrastruktūros stiprinimo planas

Siūlymas	Socialinės infrastruktūros stiprinimas iki 2033 m.
1. Naujos globos ir rūpybos sistemos kūrimas ir plėtimas turi būti vykdomas stiprinant bendruomenės namus.	<ol style="list-style-type: none"> 1) Sustiprinti socialinių paslaugų teikimą per bendruomenės namus. 2) Ugdyti miestelio gyventojų socialinį solidarumą, įtraukiant socialinės rizikos ir socialinę atskirtį patiriančius gyventojus į bendruomenės namų renginius, skatinti jų dalyvavimą svarstant aktualias miestelio bendruomenės problemas.
2. Prisidėti prie Panevėžio rajone numatomų socialinių programų (projektų) rengimo ir jas įgyvendinti Geležių miestelyje.	<ol style="list-style-type: none"> 1) Parengti nedarbo ir skurdo mažinimo programas. 2) Tikslingai naudoti ES teikiamos paramos lėšas, skirtas socialinių santykių tobulinimui. 3) Suaktyvinti socialinių paslaugų teikimą žmonėms su negalia. 4) Gerinti socialinės globos paslaugų kokybę. 5) Vykdyti socialinės atskirties mažinimo, socialinių įgūdžių ugdymo, laikino užimtumo suteikimo, bedarbių ir neįgaliųjų integracijos į darbo rinką, informavimo apie laisvas darbo vietas bei kitas programas. 6) Suaktyvinti socialinių paslaugų teikimą padidintos socialinės rizikos šeimoms, į pagalbą pasitelkus bendruomenės narius suaktyvinti jų lankymą beoperatyvios pagalbos teikimą. 7) Įkurti dienos centrą vaikams, augantiems socialinės rizikos šeimose. 8) Rūpintis vaikų iš socialinės rizikos šeimų užimtumu, rūpintis vaikų atostogų praleidimo galimybėmis, organizuoti jų išvykas į rajoninius bei šalies renginius.
1. Skatinti kompiuterinį raštingumą	<ol style="list-style-type: none"> 1) Ugdyti gyventojų kompiuterinį raštingumą bei skatinti interneto taškų sklaidą miestelyje.

Siūlymas	Socialinės infrastruktūros stiprinimas iki 2033 m.
2) Būsto kokybės gerinimas ir gerbūvio kūrimas	<ol style="list-style-type: none">1) Dalyvauti gyvenamųjų namų modernizavimo programoje.2) Teikti gyventojams teisinę ir praktinę informaciją daugiabučių namų savininkų bendrijų kūrimo bei paramos iš Daugiabučių namų modernizavimo programos gavimo klausimais.3) Skirti lėšų daugiabučių namų savininkų bendrijoms pinigų, siekiant kompensuoti dalį (ar visą sumą) projektinės dokumentacijos (energetinio audito, investicijų projekto) parengimo išlaidų.4) Skatinti gyventojus efektyviai naudoti energetinius išteklius, rūšiuoti atliekas, prisidėti prie aplinkosauginių programų įgyvendinimo, tvarkytis bei prižiūrėti gyvenamąją teritoriją.5) Investuoti į inžinierinės ir susisiekimo infrastruktūros tobulinimą, kas užtikrintų komunalinių ir viešųjų paslaugų tiekimo gyventojams kokybę bei sukurtų patrauklią aplinką gyventi bei dirbti.6) Sukurti palankias sąlygas gyventojų ir miestelio svečių laisvalaikiui: sukurti rekreacines zonas prie vandens telkinio, sutvarkyti parko teritoriją, poilsio zonose įrengti sporto aikšteles, vaikų žaidimo aikšteles, pėsčiųjų takus, pastatyti suoliukus, įrengti laužavietes ir kt.

Reg. nr.: P-2-236
2013.12.10

Miestelio bendrajame plane rekomenduojama pagal galimybes Geležių pagrindinėje mokykloje įsteigti vaikų dienos centrą, kuriame būtų ugdomi vaikai iš socialinės rizikos šeimų bei socialiai remtinių šeimų. Poreikį tokio centro įkūrimui diktuoja miestelio socialinė aplinka. Karsakiškio seniūnijos duomenimis Geležių mstl. gyvena 3 socialinės rizikos šeimos ir 2 stebimos šeimos, kuriose auga 6 mokyklinio amžiaus ir 5 ikimokyklinio amžiaus vaikai. Geležių pagrindinėje mokykloje mokosi 76 vaikai, mokyklos direktoriaus teigimu apie 90 proc. mokinių gauna nemokamą maitinimą. Dalis šių vaikų auga šeimose, kurios verčiasi labai sunkiai. Nuo 2013 m konkurso būdu vaikų dienos centrų veikla (projektai) finansuojami pagal naujai parengtą Vaiko gerovės 2013 - 2018 m programą, kurios paskirtis - kurti vaiko gerovę užtikrinančių paslaugų ir priemonių sistemą.

2.7. Būsto plėtra

Būsto plėtros prognozė Geležiuose skaičiuojama 20 metų periodui. Atsižvelgiant į priimtą miestelio koncentruotos plėtros alternatyvą, kasmet didėjančią naudingo gyvenamojo ploto tenkančio vienam gyventojui vidurkį visoje šalyje¹ bei ilgalaikę Geležių gyventojų skaičiaus prognozę, būsto plėtra 2013-2033 metų periodui planuojama, remiantis labiausiai tikėtiniu gyventojų skaičiaus kaitos scenarijumi. Sprendiniai orientuoti į labiau miestiškos gyvenamosios aplinkos sukūrimą bei garantuoja didesnę atitikimą koncentruotos plėtros poreikiams.

Dėl duomenų trūkumo Geležių mstl. gyventojui tenkantis naudingas gyvenamasis plotas nustatytas apytiksliai, remiantis Panevėžio rajono savivaldybės (toliau: r. sav.) miestui tenkančiu

Reg. bazė 2013-12-10

gyvenamojo fondo rodikliu, pateikiamu Lietuvos Statistikos departamento rodiklių duomenų bazėje. Taikant Panevėžio r. sav. 2012 m. rodiklį, nusakantį naudingą plotą tenkantį vienam miesto ir kaimo gyventojui (29,4) kv. m., bei atsižvelgiant į Karsakiškio seniūnaitijos duomenis apie gyventojų skaičių, galima teigti, jog preliminarus Geležių mstl. gyvenamasis fondas 2012 m. sudarė apie 12,17 tūkst. kv. m.

Labiausiai tikėtiniu variantu prognozuojama, kad 2033 m. Geležių mstl. gyventų 401 gyventojas, t. y. 13 žmonių mažiau nei 2012 m. (sumažėtų -3,14 proc.). Remiantis labiausiai tikėtiniu gyventojų skaičiaus scenarijumi, daroma prielaida, kad Geležiuose 2033 m. esantis miestelio gyvenamasis fondas nekistų. Vertinant dabartinius Geležių mstl. gyvenamojo fondo duomenis (gyv. fondas sudaro 12,17 tūkst. kv. m.) ir prognozuojant naudingą gyvenamojo ploto, tenkančio vienam gyventojui padidėjimą dėl nuolat didėjančio naudingo gyvenamojo ploto tenkančio vienam gyventojui vidurkio šalyje bei siekiant atitikimo su ES miestų gyvenamojo fondo statistika², o taip pat atsižvelgiant į gyvenimo sąlygų gerėjimą, vienam gyventojui tektų 30,35 - 31,6 kv. m. naudingo gyvenamojo ploto. Remiantis šia prognoze, 2033 m. pradžioje Geležių mstl. bendras gyvenamasis fondas sudarytų 12,17 – 12,67 tūkst. kv. m.

Geležių mstl., kaip ir kitiems Lietuvos miesteliams, aktualus gyvenimo aplinkos ir kokybės skirtumų mažinimo uždavinys. Esamos būklės analizė padėjo atskleisti, kad daugumos miestelio gyventojų būstai yra eksploatuojami virš 30 metų. Gyventojai stengiasi savo lėšomis remontuoti būstus, tačiau dėl mažėjančių pajamų jie nėra pakankamai aktyvūs būsto atnaujinimo projektų dalyviai. Gyventojai mažai investuoti į gyvenamąjį fondo atnaujinimą, nestato naujų individualių namų. Aktualus klausimas – apleistų statinių tvarkymas.

Svarbu atkreipti dėmesį į Vyriausybės patvirtintą Aplinkos ministerijos parengtą asbesto šalinimo programą. Asbestas pradėtas šalinti nuo 2011 metų. Finansuojama darbų dalis, kuri susijusi su asbesto turinčių gaminių nuėmimu ir galutiniu sutvarkymu. Teikdama paramą rengiantiems bei įgyvendinantiems būsto atnaujinimo projektus, valstybė siekia, kad kuo daugiau gyventojų imtųsi renovuoti savo būstus. Gyventojai, norėdami pasinaudoti teikiama parama, turėtų būti aktyvūs, sekti skelbimus, dalyvauti programose bei teikti prašymus savivaldybei, bendradarbiaujančiai su programos įgyvendinimą koordinuojančia ministerija.

¹Prognozuojamas naudingojo gyvenamojo ploto, tenkančio vienam gyventojui, padidėjimas dėl nuolat didėjančio naudingo gyvenamojo ploto tenkančio vienam gyventojui vidurkio visoje šalyje.

²Prognozuojamas naudingojo gyvenamojo ploto, tenkančio vienam gyventojui, padidėjimas dėl Europos Sąjungos miestuose gyvenamojo fondo lygio pasiekimo iki 2023 m.

Bendros gyventojų ir seniūnijos pastangos padėtų pasiekti naują gyvenimo kokybę, užtikrintų sveiką, ekologišką bei patrauklesnę gyvenamąją aplinką. Investuojant į pastatų

Reg. Nr. T-100
2013.12.10

atnaujinimą ir modernizavimą pasiekiamas didesnis energijos taupymas, mažinama tarša, efektyviau tvarkomas namų ūkio biudžetas. Kokybiška gyvenamoji aplinka gali tapti svarbiu veiksniumi, skatinančiu būsto plėtrą miestelyje.

2.8. Gyvenamųjų teritorijų plėtra

Pagrindiniai Geležių mstl. teritorinės plėtros poreikiai siejami su gyvenamųjų, verslo teritorijų plėtra, teritorijų konversija pramonės zonose ir didesnės funkcinės įvairovės galimybėmis. Teritorijų plėtra numatoma vadovaujantis šalies ekonominės situacijos gerėjimo ir gyvenimo kokybės augimo prognozėmis.

Miestelyje vyrauja mažaaukštė gyvenamųjų namų pastatų statyba, todėl naujai įsisavinamose teritorijose bendrojo plano sprendiniais siūloma taikyti sodybinio užstatymo morfostruktūros tipą, išlaikant dominuojančius pastatų ir žemės sklypų dydžius.

Koncentruotos plėtros sprendiniais numatoma vystyti esamas neužstatytas miestelio teritorijas. Naujų teritorijų įsisavinimui šiuo metu poreikio nėra, pakanka intensyviau išnaudoti ir įsisavinti neužstatytus plotus, esančius miestelio teritorijoje. Taikant labiausiai tikėtiną gyventojų skaičiaus prognozę, kai gyventojų skaičius 2033 m. pradžioje siektų 401, priimama, kad 2033 m. vienam žmogui Geležiuose tektų 31,6 kv. m naudingo gyvenamojo ploto. Pagal dabartinius gyvenamojo fondo resursus, jo užtektų 385 gyventojams, todėl planuojamas poreikis - 16 gyventojų reikėtų rezervuoti teritoriją gyvenamajai mažaaukštei statybai.

Preliminarus teritorijų poreikis skaičiuotas remiantis prielaidomis, kad mažaaukštės statybos pastatuose, sodybiniame užstatyme gyvens 12–15 žmonių viename hektare. Vidutinis sklypas Geležių mstl. 2033 m. siektų apie 15 - 20 arų (mažaaukštės statybos ar sodybinio užstatymo vidutinis sklypo plotas). Tuomet, labiausiai tikėtinu variantu 2033 m. mažaaukštės statybos ar sodybinio užstatymo teritorijoms papildomai reikėtų kiek daugiau negu vieno hektaro papildomo ploto. Pagal dabartines plėtros tendencijas, planuojamu 20 metų periodu miesteliui užtektų plėstis į vidines neįsisavintas teritorijas.

2.9. Verslo vystymo sprendiniai

Analizuojant verslo aplinką miestelyje, stebima, kad didžiąją dalį sudaro mažos įmonės bei rajoniniai įstaigų skyriai. Miestelyje registruotos įmonės bei įstaigos teikia švietimo, sveikatos priežiūros, kultūros, pardavimo – aptarnavimo paslaugas. Ekonominis sunkmetis, atnešęs įvairių pokyčių, neigiamai paveikė organizacijas: vieni turėjo mažinti gamybos apimtį, kiti reorganizuotis, dalis institucijų buvo panaikintos. Geležių mstl. veikia viena parduotuvė.

Reg. nr. T1-036
2013.12.10

Ateityje galimas naujų komercinių objektų kūrimasis centrinėje miestelio dalyje bei neužstatytose gyvenamųjų namų teritorijose, nutolusiose toliau nuo miestelio centro. Miestelyje nėra finansines paslaugas teikiančių įmonių, pašto skyriaus (į miestelį kasdien atvyksta laiškininkė). Geležiuose susikūrę stiprūs augalininkystės ūkiai.

Geografinė Geležių mstl. padėtis palanki verslui: lengvai pasiekiami Lietuvos ir kitų Baltijos šalių miestai. Valstybės inicijuojama parama verslui – teisinė ir finansinė pagalba, bendradarbiavimas su rajono savivaldybe ir Karsakiškio seniūnija turi teigiamą poveikį miestelio verslo rodikliams. Dažniausiai paramą verslui inicijuoja viešąsias paslaugas verslui teikiančios organizacijos.

Centrinėje miestelio dalyje bus užtikrinta didesnė komercinių ir visuomeninių objektų funkcinė įvairovė, sukurti nauji traukos objektai, sutvarkyta inžinerinė bei susisiekimo sistema, sukurtos naujos darbo vietos. Geležių mstl. teritorijoje nėra į saugomų teritorijų valstybės kadastrą įtrauktų, saugomų teritorijų, gamtos paveldo objektų, buveinių ar paukščių apsaugai svarbių teritorijų (NATURA 2000), todėl miestelyje galima būtų steigti netaršios pramonės objektus. Perspektyvi verslo plėtrai yra pramonės teritorija, esanti prie Šviesos gatvės, kur yra išsidėstę žemės ūkio produktų sandėliavimo ir perdirbimo įmonių bei kitų pramonės/sandėliavimo paskirties objektai. Galima šios teritorijos konversija į komercinės, pramonės-sandėliavimo paskirties objektų plėtrą ar kitai aktyviai veiklai. Ši verslo teritorija yra už miestelio ribų ir jai plėtra nenumatyta, bet esamų objektų plėtra bendruoju planu ir nėra apribota, todėl čia galima kurti netaršią žemės ūkio perdirbimo pramonę.

Bendrojo plano sprendiniais ekonominės aplinkos srityje numatoma: sukurti palankias sąlygas smulkių įmonių steigimuisi, esamų išlaikymui, nedarbo mažinimui, ilgalaikiam ekonomikos augimui, investicijų pritraukimui. Tikslinga skatinti naujų verslo organizavimo formų – mažųjų bendrijų steigimą, kadangi tokio tipo įmonių steigimo, valdymo ir pelno paskirstymo reikalavimai yra supaprastinti palyginus su UAB reikalavimais, tokios bendrijos patrauklios tuo, kad nėra privalomojo minimalaus kapitalo dydžio reikalavimo, bendriją gali įsteigti du šeimos nariai. Tikslinga skleisti tausojamosios žemdirbystės ūkių steigimo patirtį, tokiems ūkiams keliami ženkliai mažesni reikalavimai ir apribojimai, negu ekologiniams ūkiams.

Geležių mstl. turizmo vystymo sprendinių pagrindas – sukurti palankias sąlygas turizmo paslaugų plėtrai. Miestelyje tikslinga vystyti ilgalaikio turizmo infrastruktūrą, plečiant pramogų paslaugų įstaigų tinklą, užtikrinant teikiamų paslaugų kokybę bei įvairovę, ieškant patrauklių turizmo ir sporto organizavimo formų. Siekiant sukurti patrauklią aplinką, bendrojo plano sprendiniais numatoma rekreacinės paskirties objektų vystymas, vientisos želdynų sistemos miestelio teritorijoje formavimas. Verslo aplinkai gerinti numatomas planas pateikiamas 2.5 lentelėje.

2.5 lentelė. Geležiu mstl. verslo plėtros planas iki 2033 m.

Siūlymas	Verslo plėtros planas iki 2033 m.
<p>1. Smulkaus ir vidutinio verslo organizavimas</p>	<p>1. Įgyvendinti projektus, orientuotus į laisvų žemės sklypų investuotojams parengimą.</p> <p>2. Smulkių ir vidutinių įmonių kūrimas ir veiklos stiprinimas:</p> <ul style="list-style-type: none"> a) ugdyti vietinių specialistų (verslininkų, seniūnijos darbuotojų) gebėjimus, inicijuoti ir vykdyti smulkiam ir vidutiniam verslui plėtoti nukreiptus projektus bei formuoti rėmimo institucinę sistemą; b) skatinti gyventojų verslumo ugdymą, didinti informacijos prieinamumą, stiprinti švietimo ir profesinį rengimą, aktyviai įsijungti į darbuotojų perkvalifikavimo programas; c) skleisti informaciją apie sėkmingus verslo projektus rajone ir šalyje, gera patirtis paskatintų vietos gyventojus imtis verslo; d) organizuoti konsultacijas gyventojams mažųjų bendrijų kūrimo, ekologinių ūkių bei tausojančiosios žemdirbystės ūkių steigimo klausimais; e) padėti besikuriančioms įmonėms parengti dokumentus bei verslo planus dėl ES struktūrinių fondų lėšų gavimo. <p>3. Būtina stiprinti rajono savivaldybės bei seniūnijos betarpišką pagalbą pradedantiems verslininkams (konsultacijos, pagalba įrengiant patalpas, apsirūpinant informacinėmis - technologinėmis priemonėmis).</p> <p>4. Aktyviai pasinaudoti ES, valstybės bei savivaldybės lėšomis, skirtomis žemės ūkio specialistų mokymui, ūkių modernizavimui, aplinkosaugos priemonių diegimui.</p> <p>5. Inicijuoti ir skatinti gyventojus vystyti amatus.</p> <p>6. Skatinti netaršių žemės ūkio produkcijos perdirbimo cechų kūrimą.</p>
<p>2. Turizmo paslaugų plėtra</p>	<p>1. Inicijuoti projektus, susijusius su turizmo paslaugų plėtra. Tuo tikslu rengti investicijų projektus/paraiškas Europos Sąjungos struktūrinių fondų bei kitų programų lėšoms gauti šiems darbams įgyvendinti.</p> <ul style="list-style-type: none"> a) Numatyti investicijas miestelio bendrojo naudojimo erdvių, gamtinių elementų su jas aptarnaujančia infrastruktūra, rekreacinių zonų plėtrai ir vystymui centrinėje miestelio dalyje bei nuo centro nutolusiose teritorijose. b) Vykdyti aktyvias marketingo priemones, pristatančias miestelio lankytinus objektus (internetas, spauda, informaciniai leidiniai ir kt.), rengti ir tobulinti miestelyje vykšančių kultūrinių renginių programas. c) Parengti miestelio ir jo apylinkių turistinius žemėlapius, pažymint juose lankytinas vietas, kaimo turizmo sodybas, apgyvendinimo paslaugas teikiančias įmones, siūlomus maršrutus. <p>2. Skatinti ir remti iniciatyvas, kuriant kaimo turizmo sodybas.</p> <p>3. Inicijuoti gyventojų veiklą rekreacijos paslaugų srityje.</p>

Miestelyje vystomas verslas turi teikti naudą miestelio gyventojams tiesioginiu ir netiesioginiu būdu. Tiesioginiu – sukuriama naujos darbo vietos, teikiamos naujos paslaugos ar prekės. Netiesioginiu – užtikrinamas gyvenimo kokybės gerėjimas, tvarkant miestelio visuomeninę infrastruktūrą (gatves, aikštes bei kitas viešąsias erdves).

3. GELEŽIŲ MIESTELIO GAMTINĖ APLINKA, REKREACIJOS PLĖTOJIMAS

Reg. nr:T2-236
2013.12.10

Vykdamas koncentruotą Geležių mstl. plėtrą, miestelio gamtinei aplinkai bendruoju planu numatomi priimtinausi sprendiniai. Jų įgyvendinimu siekiama gerinti miestelio gyvenimo ir aplinkos kokybę, užtikrinti gamtos išteklių racionalų naudojimą, formuoti kraštovaizdžio kompozicinį vieningumą, ekologinę pusiausvyrą, gamtinio karkaso tęstinumą.

Geležių mstl. gamtinės aplinkos sprendinių pagrindas yra paremtas aukštesnės kategorijos teritorijų planavimo dokumentais, tokiais kaip Lietuvos Respublikos teritorijos bendrojo plano sprendiniai (Žin., 2002, Nr. 110-4852), Panevėžio apskrities teritorijos bendrasis planas (Žin., 2012, Nr. 148-7599), Panevėžio rajono savivaldybės teritorijos bendrojo plano sprendiniai (Panevėžio rajono savivaldybės tarybos 2008 m. liepos 3 d. sprendimas Nr. T-154), Lietuvos Respublikos Želdynų įstatymas (Žin., 2007, Nr. 80-3215; aktuali redakcija: 2013-07-23) ir kitais teisės aktais reglamentuojančiais teritorijų planavimą. Miestelio gamtinio karkaso tikslai ir sudėtis nustatyta vadovaujantis Lietuvos Respublikos Saugomų teritorijų įstatymu (Žin., 2001, Nr. 108-3902).

Bendrojo plano gamtinės dalies sprendiniais formuojama bendra Geležių mstl. želdynų sistema, kuri:

- funkciškai tikslinga: palaikys ekologinį stabilumą, gerins žmonių gyvenamosios ir darbo aplinkos kokybę, tenkins visuomenės sveikatos poreikius; užtikrins gyventojų rekreacinius poreikius;
- kompoziciškai vientisa: išlaikys užstatytų ir atvirų, gyventojų poilsiui ir sveikatingumui skirtų teritorijų optimalius ploto santykius (nustatytus pagal galiojančias normas) bei palaikys Geležiams būdingo gamtinio ir kultūrinio kraštovaizdžio struktūros elementus;
- gamtinio karkaso dalis: palaikys ryšį tarp Geležių mstl. gamtinių pobūdžių svarbių teritorijų ir gretimybėje esančių saugomų Natura2000 teritorijų.

Bendruoju planu 8,77 ha miestelio teritorijos planuojama naudoti bendro naudojimo erdvėms bei želdynams, racionaliai naudojant esamus gamtinius išteklius. Šios teritorijos sudarys bendros miestelio želdynų sistemos pagrindą:

1) teritorijai, esančiai miestelio pietrytinėje dalyje, šalia vandens telkinio, nustatomas atskirųjų želdynų naudojimo būdas bei rekreacinės paskirties želdynų naudojimo pobūdis. Panaudojant esamus gamtinius išteklius, formuojamas miestelio parkas (2,93 ha). Siūloma pertvarkyti šią teritoriją, racionaliai panaudojant esamus želdynus bei meniškai įkomponuojant naujus,

papildant teritoriją mažaisiais kraštovaizdžio architektūros arba inžineriniais statiniais, skirtais poilsio, mokslo, kultūros reikmėms arba pramogoms.

Reg. nr. 52/2011
2013.12.10

2) kitapus Parko gatvės, rytine miestelio riba, šiaurės kryptimi, siekiant gausinti gamtinės atsvaros teritorijas, formuojamas miestelio sodas (5,21 ha). Šiai teritorijai, kaip ir miestelio parkui galioja toks pats teritorijos naudojimo būdas ir pobūdis. Miestelio sodas planuojamas ramiam gyventojų poilsiui bei renginiams (atsižvelgiant į normas, sodo lajų glaudumas turėtų būti ne mažesnis kaip 70 proc.).

3) centrinėje dalyje, bendro naudojimo būdo teritorijai, esančiai šalia švietimo įstaigos, numatomas rekreacinės paskirties želdynų naudojimo pobūdis, formuojamas skverelis (0,45 ha). Miestelio urbanistiniam vientisumui išpildyti ir reikšmingiems miestelio gyvenimo įvykių renginiams, o taip pat visuomenės susibūrimams ar tiesiog trumpalaikiam gyventojų poilsiui, šioje Geležių teritorijoje siūloma formuoti skverelį, kaip viešąją erdvę su jame įkomponuota aikšte, išlaikant žalią erdvės pobūdį (žalia plokštuma – žalia veja), papildytą mažaisiais kraštovaizdžio architektūros elementais.

4) teritorijai, esančiai miestelio vakarinėje dalyje, apsuptai gyvenamosios paskirties teritorijų, nustatomas atskirųjų želdynų naudojimo būdas bei apsauginio-ekologinio želdynų naudojimo pobūdis (0,18 ha).

Taip pat, kaip svarbūs miestelio želdynų sistemos elementai, bendrojo plano gamtinės aplinkos sprendiniais įvardijami priklausomieji želdynai (gyvenamųjų teritorijų, visuomeninės paskirties, komercinės paskirties objektų ir kitų teritorijų želdynai).

Remiantis nustatytais normavimo principais, rekreacinės paskirties želdynų mažiausi plotai (kv. m) miestelyje, tenkantys vienam gyventojui turi būti ne mažesni kaip 10-15 kv. m/ gyv. Labiausiai tikėtino gyventojų skaičiaus scenarijumi, po 20 metų, Geležiuose gyventų 401 gyventojas. Taigi sprendiniais numatomas atskirųjų želdynų plotas, tenkantis vienam gyventojui, yra didesnis nei minimalus norminis rekomenduojamas atskiriesiems želdynams įrengti plotas, teksiantis vienam gyventojui (apytiksliai 214 kv. m/ gyv.). Miestelio želdynų įrengimui, atsižvelgiant į esamus gamtinius resursus, prireiks minimalių investicijų.

Formuojant naujus gyvenamuosius kvartalus ir kitus suderinamos paskirties objektus, gamtinės aplinkos sprendiniais numatomas poreikis formuoti priklausomuosius želdynus juose. Formuojant priklausomuosius želdynus, turi būti atsižvelgiama į teritorijų ar objektų, į kurių sudėtį jie įeis, nustatytas normas.

Bendrojo plano gamtinės dalies sprendiniais formuojama želdynų sistema Geležių mstl. 2033 m. pateikta 3.1 lentelėje.

3.1 lentelė. Bendros Geležių mstl. želdynų sistemos planas 2033 m.

Reg. Želdynų klasė
2013.12.10

Želdynų klasė	Atskirųjų želdynų pagrindinė naudojimo paskirtis bei priklausomųjų želdynų normos
Atskirieji želdynai	<ol style="list-style-type: none">1. Rekreaciniai želdynai (85 849 kv. m):<ol style="list-style-type: none">a) parkas (29 280 kv. m) ;b) miestelio sodas (52 053 kv. m);c) skveras (4516 kv. m).2. Apsauginiai ir ekologiniai želdynai (1792 kv. m).
Priklausomieji želdynai	<p>Siekiant užtikrinti Geležių mstl. aplinkos kokybę, tenkinti visuomenės sveikos gyvensenos poreikius, palaikyti teritorijos ekologinį stabilumą numatoma priklausomųjų želdynų norma procentais nuo žemės sklypo ploto:</p> <ol style="list-style-type: none">1. Gyvenamųjų teritorijų želdynai (mažaaukštės statybos) - 25 proc.2. Visuomeninės paskirties teritorijų želdynai: administracinės - 15 proc., religinės - 20 proc., mokyklos - 50 proc., kultūros - 25 proc., sveikatos<ol style="list-style-type: none">1) apsaugos - 20 proc.;3. Pramonės ir sandėliavimo objektų teritorijų želdynai - 15-25 proc., komercinės paskirties objektų teritorijų želdynai: prekybos -15 proc., degalinės - 8 proc.4. Rekreacinės paskirties teritorijose - 40 proc.;5. Inžinerinės infrastruktūros teritorijose, želdynų plotai normuojami pagal STR 2.06.01:1999 „Miestų, miestelių ir kaimų susisiekimo sistemos“. <p>Nustatant normą atsižvelgiama į žemės sklypo paskirtį ir ekologinių, estetinių, sveikatingumo ir kitų funkcijų svarbą tam sklypai.</p>

4. NEKILNOJAMOJO KULTŪROS PAVELDO APSAUGOS SPRENDINIAI

Reg. nr: T2-236
2013.12.10

4.1. Geležių mstl. kultūros paveldo vertybės

Geležių mstl. yra registruotas vienas kultūros paveldo objektas - Šv. Juozapo bažnyčioje esantis altorėlis su Rafaelio "Siksto madonos" paveikslu kopija (unikalus vertybės kodas 9880).

4.1 lentelė. Geležių mstl. kultūros paveldo objektas

Unikalus objekto kodas	Pavadinimas	Adresas	Statusas
9880	Altorėlis su Madonos paveikslu	Panevėžio r. sav., Geležių mstl. (Karsakiškio sen.)	Irašytas į registrą (registrinis)

Šis kultūros paveldo objektas saugomas pagal reikalavimus, nustatytus Lietuvos Respublikos Kilnojamojo kultūros paveldo apsaugos įstatymu (1996 m. sausio 23 d. Nr. I-1179, Žin., 2008, Nr. 81-3183) bei kultūros paveldo apsaugą reglamentuojančiais teisės aktais. Vienintelei Geležių mstl. šiuo metu esančiai registruotai kultūros vertybei išsaugoti nėra reikalingos teritorinės apsaugos priemonės.

4.2. Saugotini Geležių mstl. kultūros paveldo bruožai

Geležių mstl. istorinis centras turi kultūrinės vertės požymių. Smulkus erdvių mastelis, 1936 m. statyto medinio neogotikos bruožų turinčio Šv. Juozapo bažnyčios pastato ir senais medžiais išsiskiriančio šventoriaus su jame esančiomis senomis kapinėmis dominavimas miestelio plano struktūroje ir erdvėje, želdinių gausa yra urbanistiniai ypatumai, susiklostę miestelio istorinėje raidoje, rekomenduojami išsaugoti kaip Geležių urbanistinio savitumo požymiai bei jo aplinkos kultūrinio tapatumo bruožai. Šias urbanistinės struktūros savybes rekomenduojama įteisinti ir jų išsaugojimo konkrečias priemones numatyti rengiant miestelio teritorijos specialiuosius arba detaliuosius planus.

4.3. Nekilnojamojo kultūros paveldo apsaugos reikalavimai

Nustačius, kad Geležių mstl. yra skubiai tvarkytinų objektų, įtrauktų į Kultūros vertybių registrą, tačiau saugomais nepaskelbtų, savivaldybė turi priimti sprendimą inicijuoti jų skelbimą

Reg. nr. TS-150
2013.12.10

saugomais. Priėmus šį sprendimą, gali iki 6 mėnesių būti apriboti ar uždrausti darbai, kurie pačiame objekte, jo teritorijoje ar apsaugos zonoje galėtų pažeisti vertingąsias savybes. Jei teritorija ir apsaugos zona nenustatytos, apriboti ar uždrausti darbus galima iki 250 metrų atstumu nuo objekto. Jeigu dėl nepalankių klimato sąlygų trūkštami tyrimai neatliekami, terminas gali būti pratęstas iki 8 mėnesių (*12 str. 5 p., LR Nekilnojamojo kultūros paveldo apsaugos įstatymas; Žin., 2004, Nr.153-5571*). Per šį terminą šio įstatymo nustatyta tvarka turi būti atlikti trūkštami tyrimai, parengtas ir suderintas teritorijos ir apsaugos zonos ribų projektas, reikalui esant, statinys užkonservuotas ir atlikti kiti kultūros paveldo objekto skelbimo saugomu procedūros veiksmai.

5. GELEŽIŲ MIESTELIO SUSISIEKIMO SISTEMA

Reg. nr:T2-236
2013.12.10

Geležių mstl. susisiekimo sistemos tobulinimas ir plėtojimas yra glaudžiai susijęs su bendra miestelio urbanistine plėtra ir esamų transportinių ryšių intensyvumu.

Pagrindinis sprendinių uždavinys yra modernizuoti Geležių esamą gatvių tinklą dabartinėje miestelio teritorijoje. Pirmiausia reikia gerinti pėsčiųjų ir dviratininkų eismo sąlygas, tam reikia įrengti atskirose gatvėse šaligatvius, pakloti naują pagrindinių gatvių važiuojamosios dalies dangą.

Geležių mstl. tolimesnės plėtos kryptys yra glaudžiai susijusios su krašto keliu Nr. 122 „Daugpilis – Rokiškis – Panevėžys“, kuriuo užtikrinami miestelio transportiniai ryšiai su Panevėžiu, Rokiškiumi, Subačiumi bei kitais Lietuvos miestais. Krašto kelias Nr. 122 „Daugpilis-Rokiškis-Panevėžys“ miestelio pietinėje dalyje praeina 7 km atstumu. Šis kelias gyventojų lengvai pasiekiamas yra palankus susisiekimui su visu Lietuvos transportiniu tinklu, kartu nekeliant neigiamos transporto įtakos Geležių mstl. ir jo apylinkėms. Tai leidžia daryti išvadą, kad tranzitinio transporto įtaka Geležių mstl. yra minimali arba visai jos nėra. Šiaurės – Pietų kryptimi Geležių transportinius ryšius užtikrina susisiekimo poreikį rajoninis kelias Nr. 3012 „Tiltgaliai – Sodeliai“, kuriuo ir yra pasiekiamas krašto kelias Nr. 122.

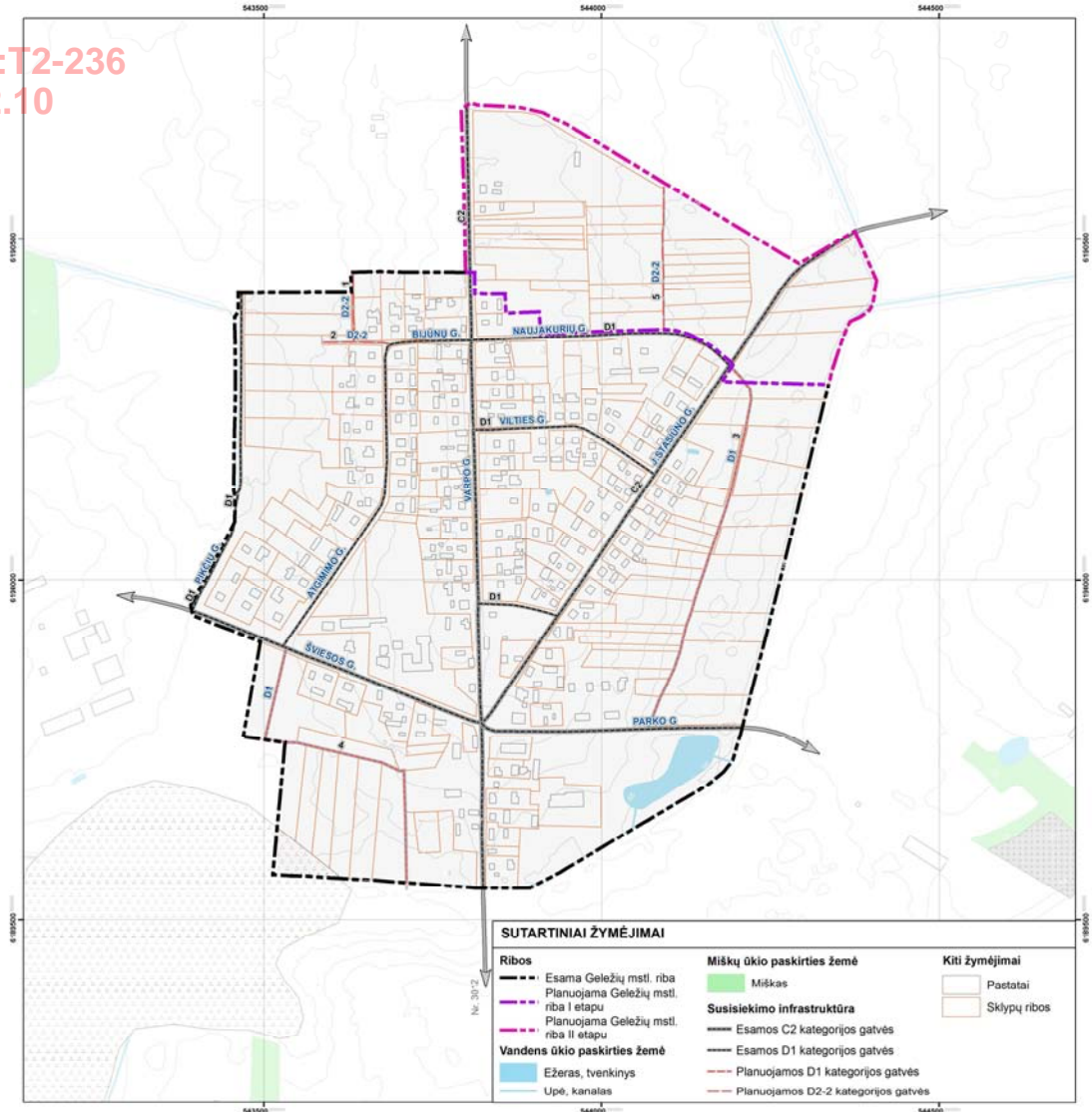
Geležių mstl. pagrindiniai keleivių ir krovinių vežimai, sprendiniuose numatyti kaip ir šiuo metu, bus realizuojami automobilių transportu esamu krašto keliu Nr. 122 „Daugpilis-Rokiškis-Panevėžys“ ir rajoniniu keliu Nr. 3012 „Tiltgaliai – Sodeliai“.

Sunkiojo krovinio transporto eismas ir perspektyvoje vyraus krašto kelyje Nr. 122 „Daugpilis-Rokiškis-Panevėžys“, daugiausia tai tranzitinis transportas.

5.1. lentelė. Esamas ir perspektyvinis transporto eismas (aut./parą) valstybinės reikšmės keliuose, Geležių mstl. ir jo prieigose

Kelio Nr.	Pavadinimas	2012	2015	2025
Nr. 122	Daugpilis-Rokiškis-Panevėžys	4045	4800	6100
Nr. 3012	Tiltgaliai-Sodeliai	275	340	510

Reg. nr: T2-236
2013.12.10



5.1 pav. Geležiu mstl. perspektyvinis gatvių tinklas

Perspektyviniai krovinio transporto srutai priklausys nuo vykdomos Geležiu mstl. ir jo aplinkinėje teritorijoje komercinės – ūkinės veiklos pobūdžio. Sprendiniuose priimtas sunkiojo krovinio transporto metinis srutų augimas – 3 proc.

Geležiu mstl. susisiekimo priemonių pasirinkimą gyventojų kelionėms ir bendrą gyventojų mobilumą lemia automobilizacijos lygis (lengvųjų automobilių skaičių 1000-ai gyventojų). Automobilizacijos lygis tiesiogiai įtakoja transporto srutų augimą Geležiu gatvėse ir keliuose. Sprendiniuose numatytas aukštas automobilizacijos lygis ir bendras transporto priemonių skaičius Geležiuose leis atlikti reikiamus keleivių ir krovinių vežimus, padarys miestelio gyventojus žymiai mobilesniais ir nepriklausomus nuo viešojo transporto susisiekimo sistemos išvystymo lygio (5.2 lentelė).

5.2 lentelė. Esamas ir perspektyvinis Geležių mstl. automobilizacijos lygis (aut./1000 gyv.)

Reg. nr:T2-236
2013.12.10

Metai	2013	2015	2025
Lengvųjų automobilių skaičius 1000 gyventojų	370	385	420

Geležių mstl. perspektyvinę susisiekimo sistemą sprendiniuose formuoja kelių transportas – lengvieji automobiliai, autobusai, krovininiai automobiliai, dviračiai.

Susisiekimo aptarnavimas yra tiesiogiai susijęs su Geležių gyventojų ūkine, darbine, mokymosi veikla, socialiniu aptarnavimu. Kuo daugiau Geležių mstl. gyventojų dirba arba gauna atitinkamas paslaugas arčiau gyvenamosios vietos, tuo susisiekimo sistema tampa labiau subalansuota, keliones galima atlikti pėsčiomis arba važiuoti dviračiais. Įgyvendinant sprendiniuose numatytą Geležių mstl. subalansuotą susisiekimo sistemos plėtrą, tikslinga nedidinti susisiekimą lengvaisiais automobiliais (neigiamas poveikis aplinkai, reikalinga teritorija automobilių stovėjimui), propaguojant susisiekimą pėsčiomis ir dviračiais.

Geležių mstl. urbanistinė teritorinė plėtra yra pastoviai vykstantis ir nenutrūkstantis procesas, kuris tiesiogiai susijęs su besikeičiančiomis ekonominėmis ir socialinėmis sąlygomis, gyventojų migracija, kintančiu miestelio gyventojų skaičiumi.

Geležių mstl. pagrindinių gatvių tinklo struktūrą perspektyvoje formuos naujos jungtys, kurių realizavimas gali būti pakankamai ilgalaikis procesas. Tai yra numatyta sprendiniuose, nes Geležių mstl. gatvių tinklo struktūros suformavimas yra sudėtingas procesas.

Pagrindinės Geležių mstl. susisiekimo infrastruktūros jungtys, formuojančios gatvių-kelių tinklą:

- Šiaurės-Pietų kryptimi –Varpo gatvė (rajoninis kelias Nr. 3012 „Tiltgaliai-Sodeliai“).
- Rytų kryptimi – Parko gatvė.

Miestelio gatvėse žvyro dangos sudaro virš 50 % ir tai atsiliepia gyvenamųjų namų aptarnavimo kokybei, didina taršą, daro neigiamą įtaką daro transporto eksploatacijai, apsunkina gyventojų keliones pėsčiomis ir dviračiais.

Transporto laidumą ir eismo organizavimą miestelio teritorijoje apsunkina nepakankami gatvių parametrai, nes didžiąją dalį miestelio gatvių sudaro vienos eismo juostos važiuojamoji dalis, neįrengti šaligatviai.

Sprendiniuose siūloma iš esmės pagerinti Geležių mstl. pagrindinių gatvių techninius parametrus, padidinti pagrindinėse gatvėse esamą juostų skaičių iki dviejų.

Geležių mstl. esamų gatvių važiuojamosios dalies dangų kokybės gerinimas ir šaligatvių įrengimas yra vienas iš pagrindinių susisiekimo sistemos sprendinių (5.3 lentelė).

5.3 lentelė. Geležių mstl. esamų gatvių charakteristikos

Gatvės pavadinimas	Kategorija	Gatvės raudonosios linijos, m	Gatvės ilgis, m
Atgimimo g.	D1	12	488,7
Bijūnų g.	D1	12	124,5
J. Stasiūno g.	C2	15	642,1
Naujakurių g.	D1	12	397,0
Parko g.	C2	15	383,4
Šviesos g.	C2	15	459,4
Varpo g.	C2	15	908,4
Vilties g.	D1	12	289,1
Be pavadinimo	D1	12	119,1
Viso:			3811,7

Sprendiniuose numatyta Geležių mstl. įrengti penkias D1 ir D2-2 kategorijos gatves, kurių bendras ilgis 1303 m. Planuojamos gatvės pavaizduotos 5.1 paveiksle ir 5.4 lentelėje.

5.4 lentelė. Geležių mstl. planuojamų gatvių charakteristikos

Gatvės pavadinimas	Kategorija	Gatvės raudonosios linijos, m	Gatvės ilgis, m
1 X ₁	D2-2	8	102,7
2 X ₂	D2-2	8	104,1
3 X ₃	D1	12	571,4
4 X ₄	D1	12	525,6
5 X ₅	D2-2	8	216,0
Viso:			994,2

Sprendiniuose numatyta padidinti bendro naudojimo automobilių stovėjimo aikštelių vietų skaičių, nors Geležių mstl. centrinės dalies teritorija ir jos užstatymo pobūdis apsunkina įrengti papildomų automobilių stovėjimo vietų įrengimą.

Geležių mstl. santykinai intensyviausias eismas vyksta: Varpo, Šviesos ir J. Stasiūno gatvėse, kur transporto srautas siekia 40-50 automobilių per valandą abiem kryptimis. Sprendiniuose numatytas Geležių mstl. perspektyvinis transporto eismo intensyvumo augimas pagal analogiško dydžio miestelių tendencijas sieks 2-3 % per metus. Transporto srautai Geležių mstl. gatvėse iki 2033 m. turėtų išaugti 1,5-1,6 karto.

Geležių mstl. susisiekimo sistemos svarbiausi prioritetai:

1. Saugi gyventojams ir neįtakojantis miestelio aplinkos tranzitinio transporto eismas.
2. Užtikrina gyvenimo kokybę ir yra patogi gyventojams.
3. Suformuota pakankamai optimali gatvių tinklo struktūra.
4. Didina miestelio konkurencingumą ir užtikrina subalansuotą urbanistinę plėtrą.

6. GELEŽIŲ MIESTELIO INŽINERINĖ INFRASTRUKTŪRA

Reg. nr:T2-236
2013.12.10

6.1. Vandentieka ir vandenvala

2011 m gegužės 18 dieną Panevėžio rajono savivaldybės sprendimu Nr. T-118 buvo patvirtintas Panevėžio rajono vandens tiekimo ir nuotekų tvarkymo infrastruktūros plėtros specialusis planas, kuriame nustatytos Geležlių mstl. viešojo vandens tiekimo teritorijos, vandens tiekimo ir nuotekų tvarkymo infrastruktūros plėtros kryptys ir būdai, reglamentuoti vandens tiekimo ir nuotekų šalinimo būdai, užtikrinantys saugų ir patikimą vandens tiekimo ir nuotekų tvarkymo paslaugų teikimą vartotojams mažiausiomis sąnaudomis bei neviršijant leidžiamo neigiamo poveikio aplinkai.

Geležlių mstl. teritorijos bendrajame plane patikslinti techniniai koridoriai ir žemės naudojimo apribojimai vandentiekio ir nuotekų tinklams. Geležlių mstl. teritorijos bendrajame plane planuojami vandentiekio ir nuotekų tinklų vietos yra preliminarios. Tikslios tinklų vietos bus numatytos rengiant techninius projektus ir detaliuosius planus.

6.1.1 Vandens tiekimas

Centralizuotu vandens tiekimu Geležlių mstl. gyventojus aprūpina privatus asmuo. Panevėžio rajono vandens tiekimo ir nuotekų tvarkymo infrastruktūros specialiojo plano duomenimis centralizuotais vandens tiekimo tinklais vandenį gauna 81 gyventojas, tai sudaro tik 20 % miestelio gyventojų. Likusieji miestelio gyventojai vandeniu pasirūpina individualiai, dauguma jų vartoja šachtinių šulinių vandenį. Geležlių mstl. esami vandens tiekimo tinklai sudaro apie 3 kilometrus (6.1 pav.).

Vadovaujantis Panevėžio rajono savivaldybės vandens tiekimo ir nuotekų tvarkymo specialiuoju planu, Geležlių mstl. numatyta vandenvietės rekonstrukcija, vandens gerinimo įrenginių statyba ir planuojama išplėsti vandens tiekimo tinklus.

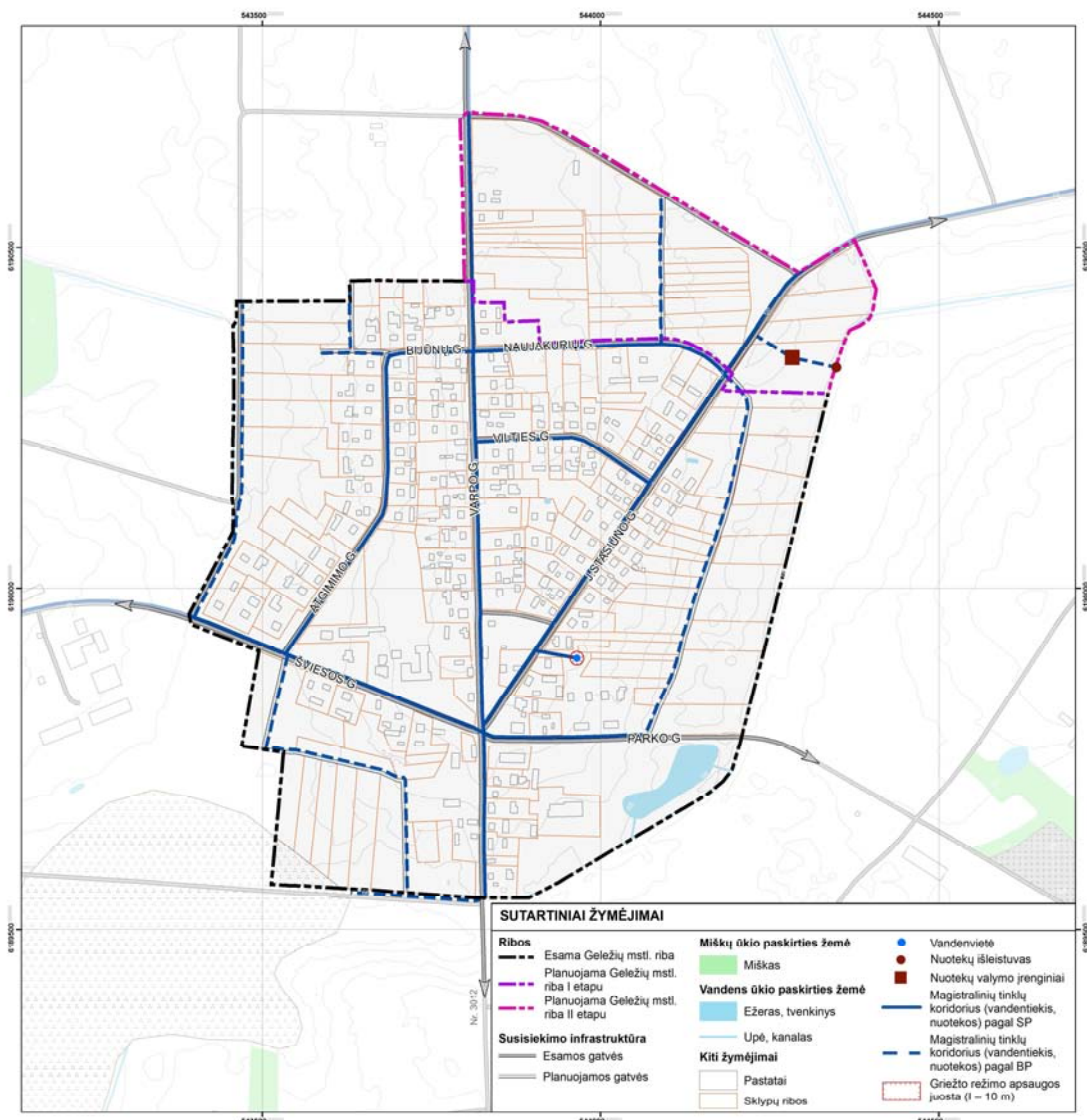
Geležlių mstl. teritorijos bendrajame plane, siekiant įgyvendinti Lietuvos Respublikos vykdomą aktyvią vandens tiekimo ir nuotekų tvarkymo infrastruktūros plėtros politiką, kuria numatoma iki 2014 m. gruodžio 31 d. viešojo vandens tiekėjo aptarnauti ne mažiau kaip 95 % rajono gyventojų, planuojama padidinti vandenvietės projektinį našumą nuo 10 m³/parą iki 30 m³/parą.

Vadovaujantis Lietuvos Respublikos Sveikatos apsaugos ministro įsakymu „Dėl Lietuvos higienos normos HN 44:2006 „Vandenviečių sanitarinių apsaugos zonų nustatymas ir priežiūra“ (2006 m. liepos 17 d. Nr. V-613, Vilnius), Geležlių mstl. vandenvietė priklauso 2 grupei (IIa¹

pogrūpiui), todėl 1-osios juostos, vadinamos griežto režimo apsaugos juosta, atstumas turi būti ne mažesni kaip 10 metrų (6.1 pav.).

Reg. Nr. T-118
2013.12.10

Geležių mstl. vandens tiekimo tinklų plėtra ir rekonstrukcija, pagal Panevėžio rajono vandens tiekimo ir nuotekų tvarkymo infrastruktūros plėtros specialųjį planą, sudaro apie 3,5 km. Miestelio teritorijos bendrajame plane papildomai numatoma nutiesti vandens tiekimo tinklus Pikčių gatvėje – 482 m ir naujose planuojamose gatvėse – 1712 m. Detalesnė vandens tiekimo tinklų plėtra pateikta 6.1 lentelėje.



6.1 pav. Geležiu mstl. vandens tiekimo ir nuotekų tvarkymo infrastruktūros schema
(Šaltinis: Panevėžio rajono savivaldybės vandens tiekimo ir nuotekų tvarkymo specialusis planas, patvirtintas Panevėžio rajono savivaldybės Tarybos sprendimu Nr. T-118)

6.1 lentelė. Geležių mstl. vandens tiekimo tinklų plėtra

Eil. Nr.	Pavadinimas	Planuojamas tinklo ilgis*, m	Vandens tiekimo sprendiniai pateikiami, vadovaujantis:
1.	Varpo g.	905	Panevėžio rajono savivaldybės vandens tiekimo ir nuotekų tvarkymo specialusis planas, patvirtintas Panevėžio rajono savivaldybės Tarybos sprendimu Nr. T-118).
2.	J. Stasiūno g.	639	
3.	Parko g.	225	
4.	Šviesos g.	464	
5.	Atgimimo g.	489	
6.	Bijūnų g.	125	
7.	Naujakurių g.	397	
8.	Vilties g.	289	
9.	Pikčių g.	482	Geležių mstl. teritorijos bendrasis planas
10.	Naujai planuojamos gatvės	1712	Geležių mstl. teritorijos bendrasis planas
Viso:		5727	

*Planuojamų vandens tinklų ilgiai yra preliminarūs. Tikslūs tinklų ilgiai bus nustatyti techninio projekto arba detaliojo plano metu.

6.1.2 Nuotekų tvarkymas

Geležių mstl. nėra centralizuotos nuotekų tvarkymo infrastruktūros, todėl gyventojai naudojami individualia nuotekų tvarkymo sistema.

Nuotekų tvarkymo infrastruktūros plėtra numatyta Panevėžio rajono savivaldybės vandens tiekimo ir nuotekų tvarkymo specialiajame plane, kuriame numatoma įrengti nuotekų valyklą, nuotekų valymo įrenginius, nuotekų siurbines, nuotekų išleistuvą ir kt.

Planuojama nuotekų valykla šiaurės rytinėje miestelio dalyje (6.1 pav.). Numatomas nuotekų projektinis našumas iki 30 m³/parą. Vadovaujantis Lietuvos Respublikos vyriausybės nutarimu „Dėl specialiųjų žemės ir miško naudojimo sąlygų“ (1992 m. gegužės 12 d. Nr. 343, Vilnius), Geležių mstl. rekomenduojama įrengti uždarus mechaninio ir biologinio nuotekų valymo įrenginius, kuriems nėra taikoma komunalinių objektų sanitarinės apsaugos zona.

Išvalytų nuotekų išleidimas numatomas į melioracijos griovį ir į Žambo upelį (6.1 pav.). Išleidžiamų į paviršinius vandenis nuotekų kokybė neturi prieštarauti Europos Sąjungos „Miestų nuotekų valymo direktyvai“ 91/271/EEC reikalavimams.

Geležių mstl. nuotekų tvarkymo tinklų plėtra pagal Panevėžio rajono vandens tiekimo ir nuotekų tvarkymo infrastruktūros plėtos specialųjį planą, sudaro apie 3,5 km. Geležių mstl. teritorijos bendrajame plane papildomai numatoma nutiesti vandens tiekimo tinklus Pikčių gatvėje – 482 m, naujai planuojamose gatvėse 1712 m ir apie 130 metrų tinklų pakloti iki planuojamos nuotekų valyklos ir nuotekų išleistuvo. Detalesnė nuotekų tvarkymo tinklų plėtra pateikta 6.2 lentelėje.

6.2 lentelė. Geležių miestelio nuotekų tvarkymo tinklų plėtra

Eil. Nr.	Pavadinimas	Planuojamas tinklo ilgis*, m	Vandens tiekimo sprendiniai pateikiami, vadovaujantis:
1.	Varpo g.	905	Panevėžio rajono savivaldybės vandens tiekimo ir nuotekų tvarkymo specialusis planas, patvirtintas Panevėžio rajono savivaldybės Tarybos sprendimu Nr. T-118).
2.	J. Stasiūno g.	639	
3.	Parko g.	225	
4.	Šviesos g.	464	
5.	Atgimimo g.	489	
6.	Bijūnų g.	125	
7.	Naujakurių g.	397	
8.	Vilties g.	289	
9.	Pikčių g.	482	
10.	Naujai planuojamos gatvės	1712	Geležių mstl. teritorijos bendrasis planas
11.	Kitose vietose planuojami magistralinių tinklų koridoriai	130	Panevėžio rajono savivaldybės vandens tiekimo ir nuotekų tvarkymo specialusis planas, patvirtintas Panevėžio rajono savivaldybės Tarybos sprendimu Nr. T-118); Geležių mstl. teritorijos bendrasis planas.
Viso:		5857	

**Planuojamų nuotekų tvarkymo tinklų ilgiai yra preliminarūs. Tikslūs tinklų ilgiai bus nustatyti techninio projekto arba detaliojo plano metu.*

6.1.3 Gaisrinis vandentiekis

Geležių mstl. nėra centralizuotos gaisrinio vandentiekio sistemos. Gaisro atveju, miestelyje vanduo imamas iš artimiausio vandens telkinio.

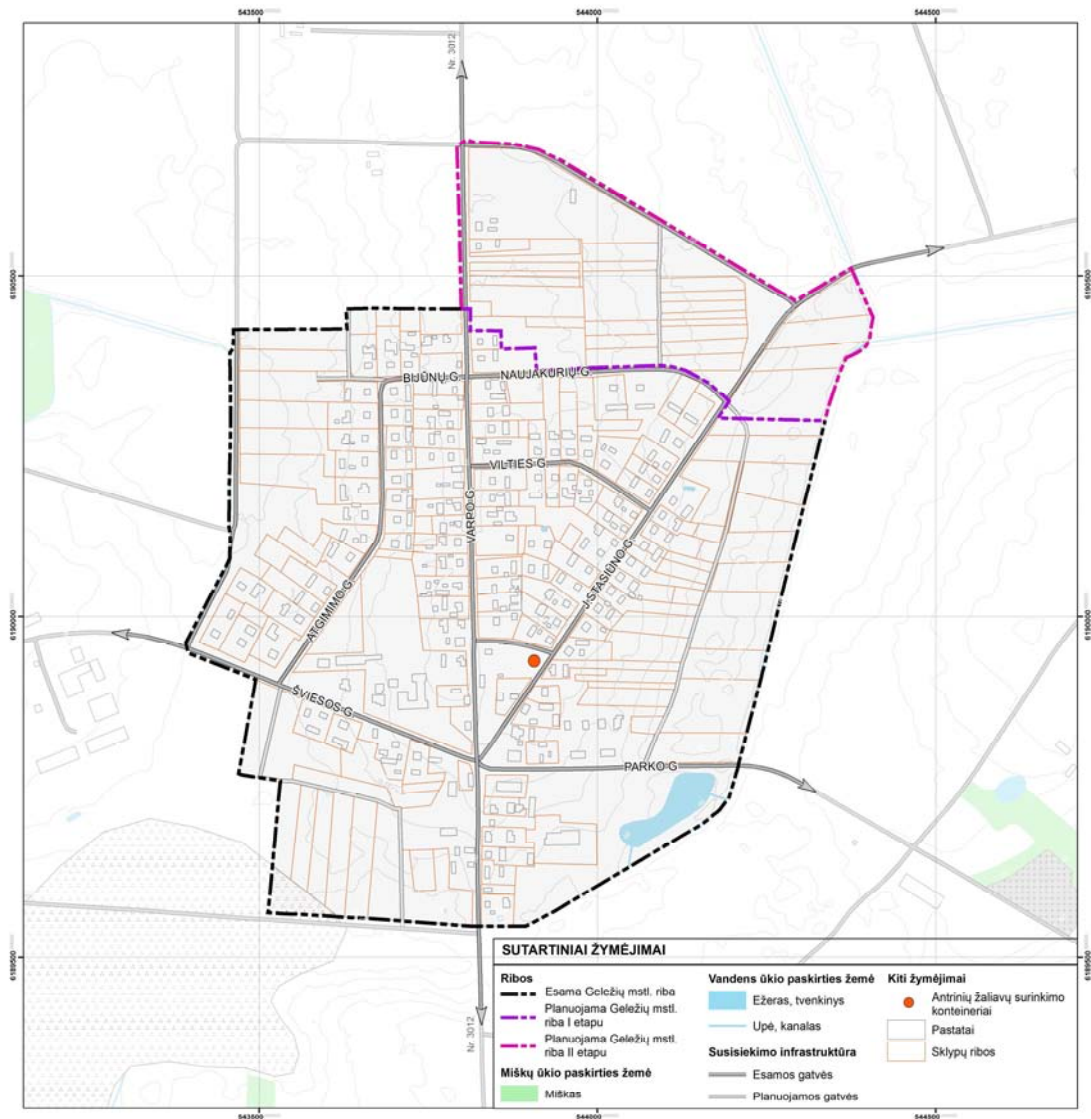
Vadovaujantis lauko gaisrinio vandentiekio tinklų ir statinių projektavimo ir įrengimo taisyklėmis Geležių mstl. vandens tiekimas į bet kurį gaisro tašką turi būti užtikrintas iš dviejų gretimų rezervuarų arba natūralaus vandens telkinio. Gaisriniai rezervuarai arba natūralūs vandens telkiniai turi būti nutolę nuo pastatų, kuriuos numatoma gesinti naudojant šių telkinių vandenį, ne didesniu kaip 200 m atstumu. Atstumas, skaičiuojant jį pagal ugniagesių tiesiamą vandens liniją nuo vandens paėmimo iš gaisrinio rezervuaro arba natūralaus vandens telkinio vietos iki saugomo pastato perimetro tolimiausio taško turi būti ne didesnis kaip 200 m.

6.2. Atliekų tvarkymas

Geležių mstl. atliekų tvarkymo infrastruktūra tvarkoma vadovaujantis Panevėžio rajono savivaldybės atliekų tvarkymo taisyklėmis, kurios patvirtintos Panevėžio rajono savivaldybės tarybos 2009 m. birželio 26 d. sprendimu Nr. T – 177.

Reg. Nr. TS-135
2013.12.10

Geležių mstl. gyventojai naudojami individualiais konteneriais. Antrines žaliavas (stiklą, plastmasę ir popierių) gyventojai gali išmesti į bendro naudojimo antrinių žaliavų kontenerius, kurie įrengti J. Stasiūno gatvėje (6.2 pav.).



6.2 pav. Geležiu mstl. atliekų tvarkymo infrastruktūra

Siekiant tobulinti funkcionalią atliekų tvarkymo sistemą bendrajame plane iki 2023 m. numatoma:

- stebėti atliekų susidarymo tendencijas bei atsižvelgiant į esamą apkrovą įrengti papildomas konteinerines aikšteles mišrioms atliekomis bei antrinėms žaliavoms surinkti;
- naujai užstatomose gyvenamose, pramoninėse ir kitose teritorijose, iš anksto suplanuoti ir rezervuoti vietas konteinerinėms aikštelėms. Tai turi būti įgyvendinta žemesnio lygmens planavimo metu;

Reg. nr: T-230
2013.12.10

- c) plėtoti antrinių žaliavų surinkimą esamuose bei planuojamuose gyvenamuose rajonuose, įrengiant papildomą kiekį antrinių žaliavų konteinerinių aikštelių. Reikalui esant iš anksto rezervuoti teritorijas šioms aikštelėms įrengti. Turi būti užtikrinta, kad komunalinių atliekų tvarkymo paslauga būtų teikiama ne mažiau kaip 85% miestelio gyventojų bei surenkama ne mažiau 85% miestelyje susidarančių atliekų;
- d) nuolatos diegti geriausias prieinamas atliekų surinkimo priemonės: tobulinti specialias stambiagabaričių, pavojingų bei EEĮ atliekų surinkimo bei tvarkymo būdus (pvz. surinkimas apvažiavimo būdu ar pagal iškvietimą).

6.3. Elektros energija

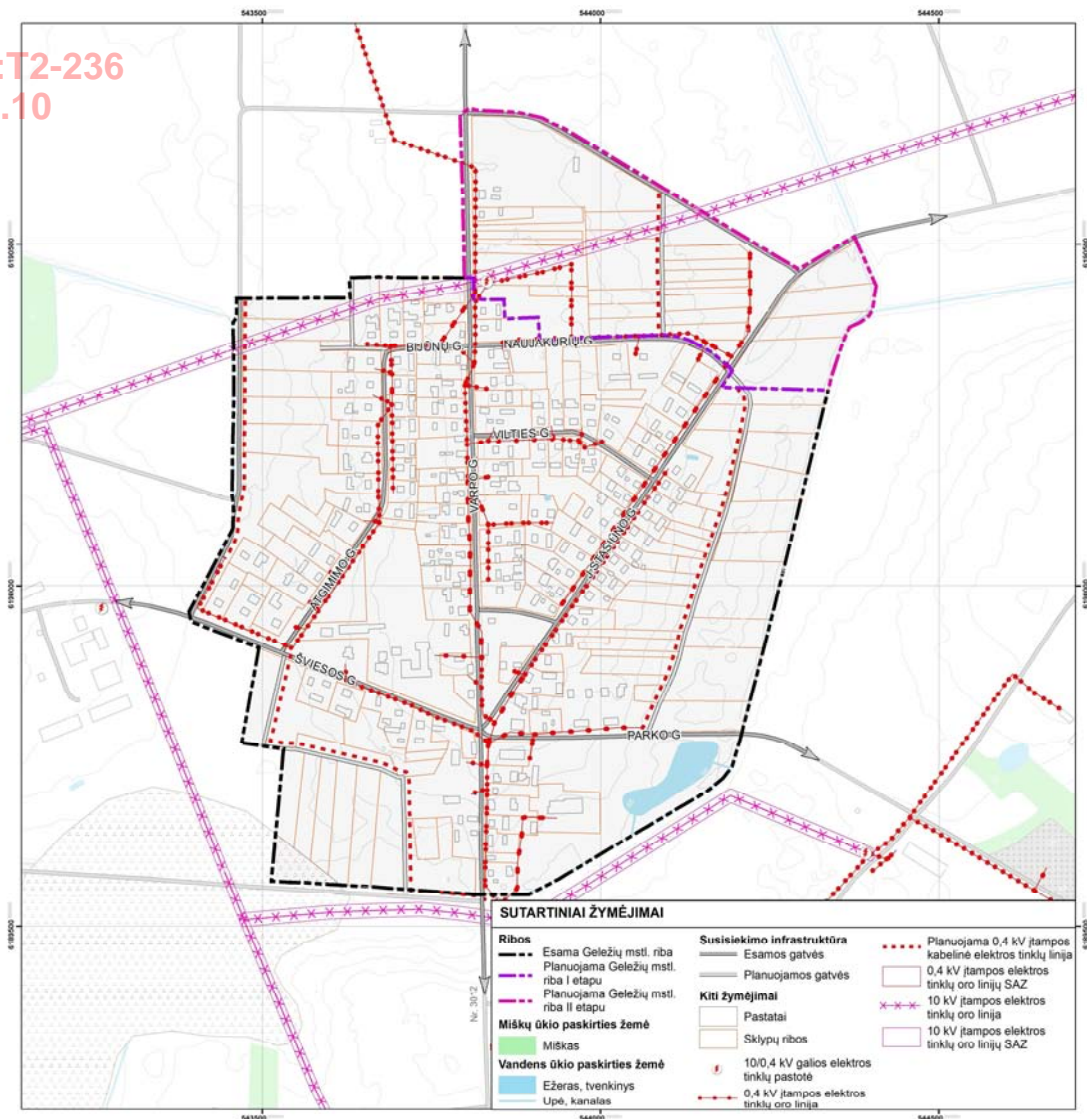
Geležių mstl. elektros energiją tiekia AB „Lesto“, kurios funkcijos elektros rinkoje – energijos skirstomojo tinklo operatorius ir visuomeninis tiekėjas.

Elektros energija Geležių mstl. perduodama 10 kV ir 0,4 kV skirstomaisiais tinklais. Geležių mstl. elektros energiją gauna per 10/0,4 kV transformatorinę pastotę, nuo kurios elektros energija miesteliui yra skirstoma 10 kV ir 0,4 kV oriniais elektros energijos tinklais. Geležių mstl. planuojama nutiesti apie 1,7 km 0,4 kV įtampos elektros kabelio tinklą, naujai planuojamose gatvėse (6.3 pav.).

Vadovaujantis elektros tinklų apsaugos taisyklėmis, teritorijoje yra taikomi esamų ir planuojamų elektros tinklų apsaugos zonos (išilgai elektros oro linijų – žemės juostos ir oro erdvė, apribotos vertikaliomis plokštumomis, esančiomis abiejose linijos pusėse nuo kraštinių laidų (kai jie nėra atlenkti) šiuo atstumu):

- 1) iki 1 kV įtampos elektros oro linijoms – 2 metrai;
- 2) 6 ir 10 kV įtampos elektros oro linijoms – 10 metrų;
- 3) požeminių elektros kabelių linijų – žemės juostos apribotos vertikaliomis plokštumomis, esančiomis abiejose linijos pusėse nuo kabelių linijų konstrukcijų kraštinių taškų – 1 metro, o iki statinių pamatų – 0,6 metro atstumu.

Reg. nr: T2-236
2013.12.10



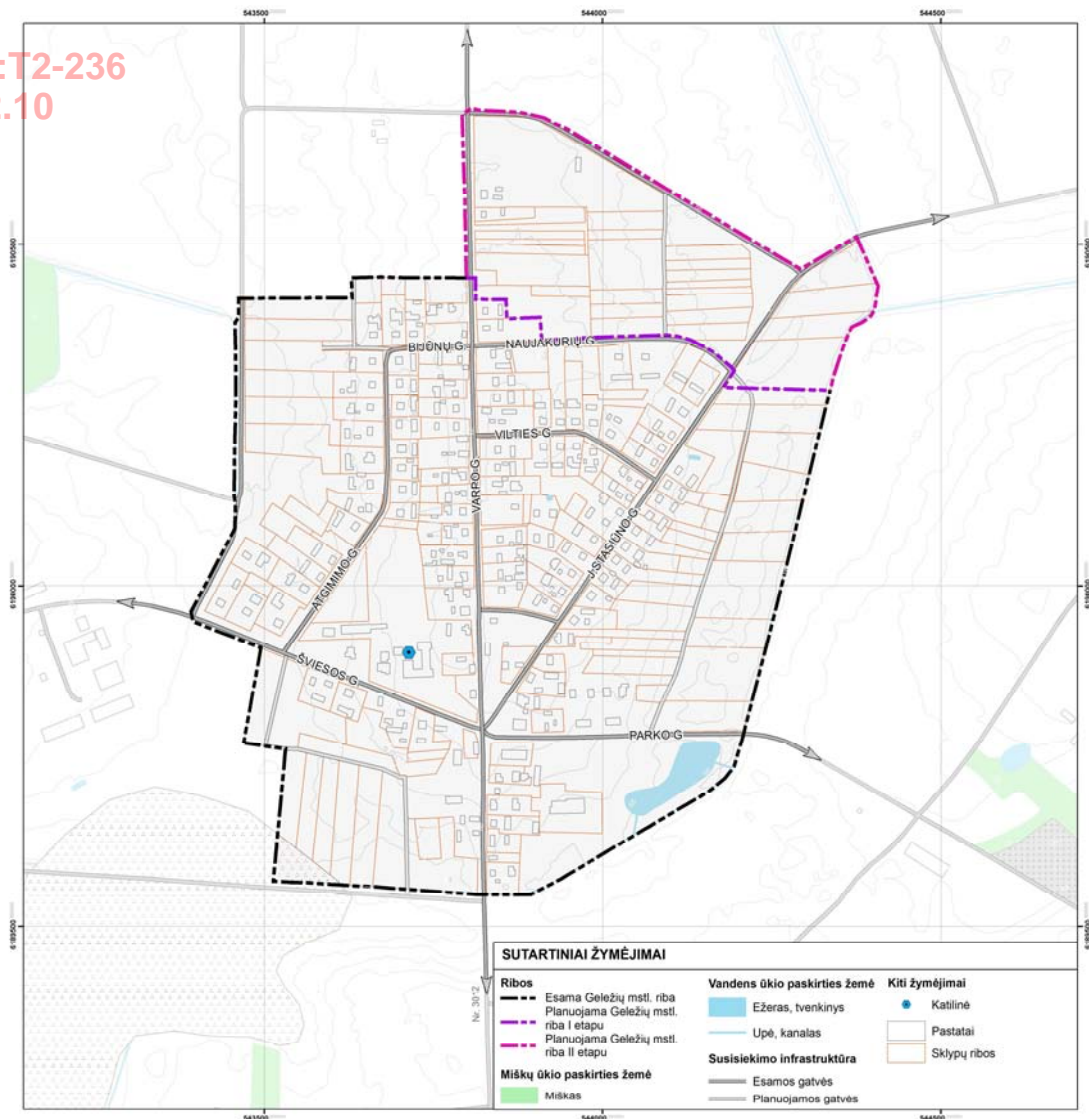
6.3 pav. Geležiu mstl. elektros energijos tiekimo infrastruktūra

6.4. Šilumos ūkis

Geležiu mstl. šilumos ūkis yra tvarkomas pagal 2011 metais parengtą Panevėžio rajono savivaldybės šilumos ūkio specialųjį planą, kuris patvirtintas Panevėžio rajono savivaldybės tarybos sprendimu 2011 m. gegužės 18 d. Nr. T-119.

Specialiajame plane nėra numatyta centralizuotos šilumos ūkio infrastruktūros plėtros. Specialiajame plane siūloma, išlaikyti esamą katilinę, kuri įrengta Geležiu mstl. vidurinėje mokykloje (6.4 pav.).

Reg. nr: T2-236
2013.12.10



6.4 pav. Geležiu mstl. šilumos ūkio infrastruktūra

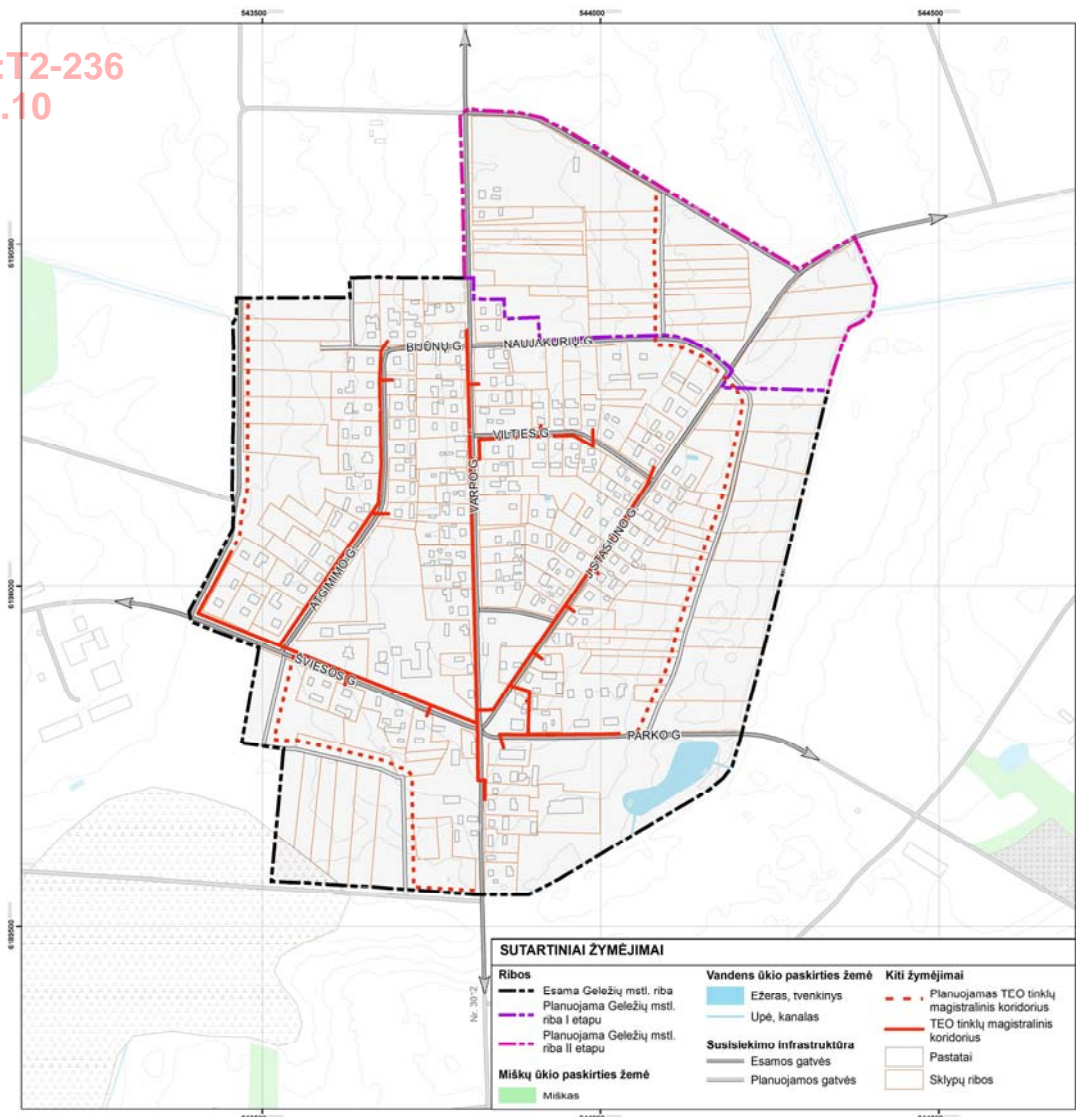
6.5. Dujų infrastruktūra

Geležiu mstl. gamtinės dujos nėra tiekiamos. Gyventojai tiekiamos suskystintos dujos užpildytos balionuose.

6.6. Telekomunikacijos ir ryšiai

Geležiu mstl. TEO tinklai pakloti pagrindinėse gatvėse (6.5 pav.). Naujose planuojamosiose gatvėse numatyti techniniai koridoriai TEO inžineriniams tinklams pakloti. Planuojamas TEO inžinerinių tinklų ilgis siekia apie 1,8 km.

Reg. nr: T2-236
2013.12.10



6.5 pav. Geležiu mstl. telekomunikacijos ir ryšių infrastruktūra

Ryšių tinklų tiesimą, priežiūrą ir apsaugą reglamentuoja LR Elektroninių ryšių ir LR Statybos įstatymai bei Telekomunikacijų tinklų apsaugos taisyklių patvirtinimo įsakymas Nr. 117 (1997 09 18).

Prijungimą prie TEO LT, AB tinklų vykdo pati bendrovė pagal poreikį. Interneto tinklo plėtojamas vykdomas atsižvelgiant į vartotojų poreikius.

7. PLANAVIMO TIKSLŲ ĮGYVENDINIMAS

Reg. nr:T2-236
2013.12.10

Atsižvelgiant į jau parengtus planavimo dokumentus ir racionaliausias plėtros kryptis, Geležių mstl. bendrojo plano sprendiniais tęsiami regioninės politikos formavimo bei įgyvendinimo nuostatai. Bendrojo plano sprendiniais nustatomi esminiai atskirų miesto zonų plėtros principai, formuojantys atskirų kvartalų, gatvių ir viso miestelio užstatymą, sudarantys prielaidas darniai aplinkai miestelyje kurti ir plėtoti.

Bendruoju planu suformuota miestelio teritorijos tvarkymo, naudojimo ir apsaugos koncepcija: tausojant esamus resursus orientuojamasi į centrinės Geležių mstl. dalies sutvarkymą bei funkcinės įvairovės didinimą; palaikomas ir didinamas traukos objektų skaičius; tolygiai planuojama miestelio plėtra, leidžianti įsisavinanti žemės teritorijas, esančias aplinkui sodybinio užstatymo sklypus ir įsiterpusius į miestelio centro bei vienbučių namų kvartalų plotus. Plėtojant miestelio centrą neleistina centrinėje dalyje statyti didelio tūrio ar kitaip kompoziciškai dominuojančių pastatų, būtina taikytis prie esamų pastatų dydžių ir architektūrinės išraiškos, pagrindine dominante paliekant bažnyčios pastatą.

Į vakarus nuo miestelio, sujungta Šviesos gatve su miestelio centru yra pramonės teritorija, kurioje yra veikiančių žemės ūkio produktų sandėliavimo ir perdirbimo įmonių ir kitų pramonės/sandėliavimo paskirties objektų. Esamų objektų plėtra bendruoju planu ir nėra apribota, todėl siūloma toje teritorijoje steigti netaršios gamybos, sandėliavimo ar kitos aktyvios veiklos objektus.

Siūloma palaikyti ir papildyti esamą miestelio morfostruktūrą, o naujai įsisavinamose teritorijose taikyti sodybinio užstatymo morfostruktūros tipą, išlaikant dominuojančius pastatų ir žemės sklypų dydžius (pastatų aukštis 10-12 m, vienbučių gyvenamųjų namų sklypų dydžiai 8-20 arų). Arčiau miesto centro esančiose teritorijose planuojamas didesnio užstatymo tankio ir intensyvumo užstatymas, daugiau ne gyvenamosios paskirties objektų. Toliau nuo miestelio centro planuojamas retesnis užstatymas, didesni sklypai ir dominuoja gyvenamųjų vienbučių pastatų teritorijos su joms reikalinga susisiekimo infrastruktūra.

Bendruoju planu numatytos priemonės gerinti gyvenimo ir aplinkos kokybę planuojamoje teritorijoje ir apribojimai, užtikrinantys gamtos išteklių racionalų naudojimą, kraštovaizdžio ekologinę pusiausvyrą, gamtinio karkaso formavimą, gamtos ir kultūros vertybių išsaugojimą. Siekiant išsaugoti miestelio želdynus ir kurti vientisą kraštovaizdžio struktūrą bei palaikyti teritorijos ekologinį stabilumą, siūloma formuoti bendrą želdynų sistemą. Funkciškai tikslingas želdynų sistemos plėtojimas ir priežiūra, apjungiantis miestelio teritorijos plėtros alternatyvose numatomus sprendimus ir esamus gamtinius bei kultūrinius Geležių kraštovaizdžio elementus,

gerintų miestelio gyvenamosios ir darbo aplinkos sąlygas, o taip pat leistų pritaikyti viešąsias erdves gyventojų ir miestelio lankytojų rekreacijai.

Reg. nr. T-528
2013.12.10

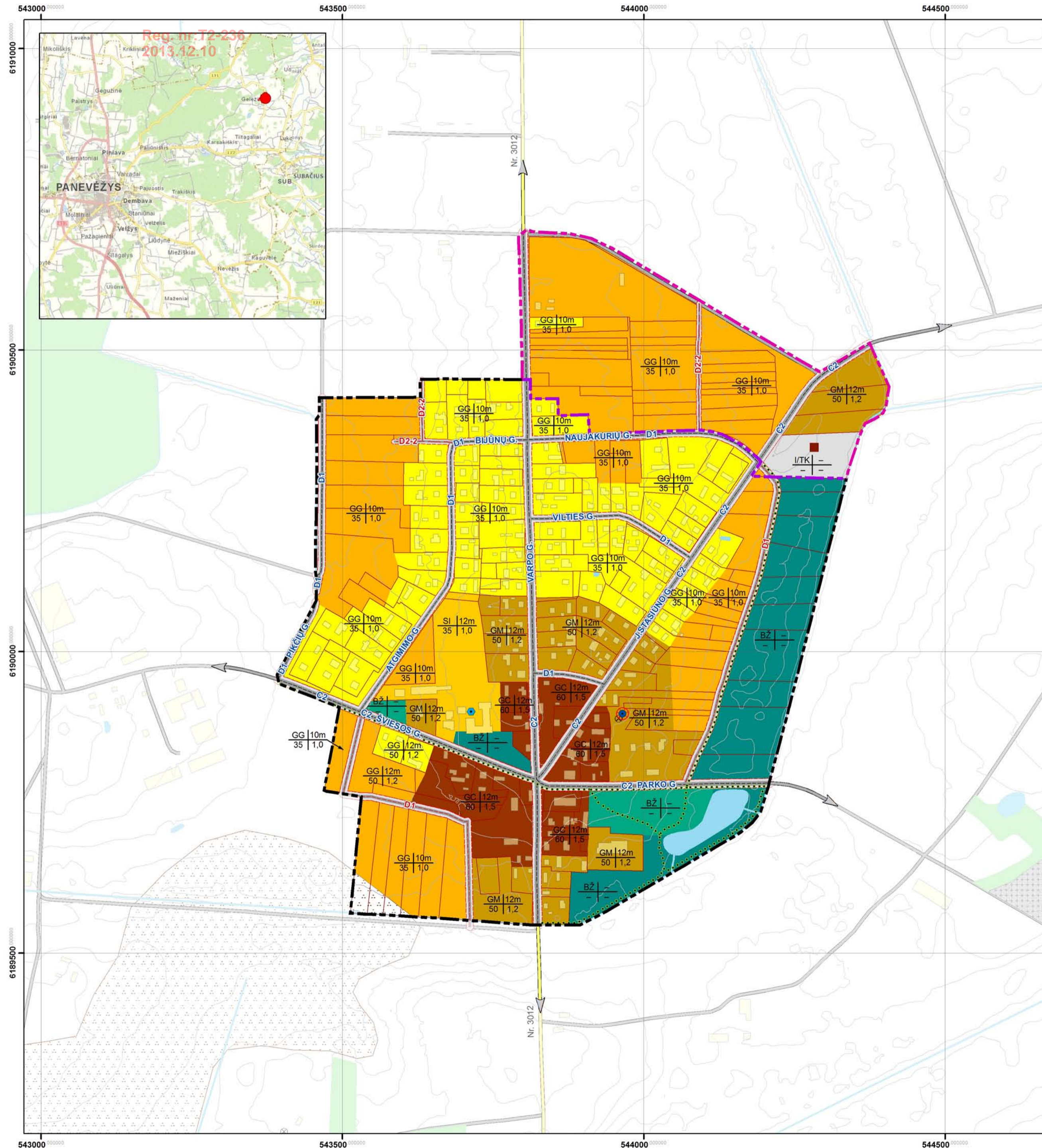
Geležių mstl. bendrojo plano kultūros paveldo dalis nustato Geležių mstl. nekilnojamojo kultūros paveldo apsaugos tikslus, apibrėžia teritorines jo tvarkybos ir naudojimo priemones.

Pateiktas priemonių sąrašas verslo bei turizmo paslaugų aktyvumui skatinti. Pateikiami Geležių mstl. ugdymo įstaigų mokymo bazės ir materialinių techninių sąlygų stiprinimo, bendruomenės namų, bibliotekos, medicinos punkto materialinės techninės bazės ir veiklos organizavimo gerinimo, socialinės infrastruktūros stiprinimo, verslo plėtros planai.

Bendruoju planu siūlomi principiniai sprendiniai komunikacinių koridorių ir naujų gatvių rezervavimui. Pasiūlytos komunikacinių koridorių ir gatvių trasos gali būti tikslinamos rengiant detaliuosius planus, bet išlaikant tas pačias sankryžų vietas ir siūlomą koridorių plotį. Optimizuota inžinerinės infrastruktūros sistema bei, atsižvelgiant į jau parengtus planavimo dokumentus ir racionaliausias plėtros kryptis, pasiūlyta inžinerinės, susisiekimo ir kitos visuomenės poreikiams tenkinti reikalingos infrastruktūros plėtra, rezervuotos teritorijos, kuriose būtų plėtojami komunikaciniai koridoriai, inžinerinė bei susisiekimo infrastruktūra.

Bendrojo plano sprendiniais, pagal vyraujančius požymius, nurodomi miestelio teritorijos naudojimo tipai, nustatomos tose zonose galimos žemės naudojimo paskirtys ir būdai bei didžiausio leistino užstatymo tankio ir intensyvumo reglamentai. Pagal galiojančią tvarką teritorijas, kuriose bendruoju planu nustatyti teritorijos naudojimo tipai, naudoti kitos pagrindinės paskirties objektų plėtrai (išskyrus vandens ūkio, miškų ūkio, žemės ūkio), galima tik parengus detaliuosius planus, žinoma, jeigu nebus įvesti Teritorijų planavimo įstatymo ir kitų poįstatyminių aktų pakeitimai, nurodantys kitokią tvarką. Bendrajame plane pateikti principiniai siūlymai gatvių sklypams formuoti, kurie turi būti tikslinami, rengiant gatvių detaliuosius planus. Rengiant kito lygmens ar rūšies teritorijų planavimo dokumentus, bendrojo plano sprendiniai – teritorijos naudojimo tipų zonų ribos, susisiekimo ir inžinerinės infrastruktūros trasos turi būti tikslinami. Įgyvendinant bendrojo plano sprendinius, techniškai negali būti ieškoma atitikmens tarp bendrojo plano sprendinių brėžinio ir rengiamų detaliųjų planų brėžinių dėl mastelių skirtumo (teritorijų veiklos apibūdinimo skiriamoji riba turi būti konkretizuojama detaliuose planuose).

Teritorijos naudojimo tipų zonos ir šių zonų reglamentai, taip pat ir svarbiausieji tekstiniai reglamentai nurodyti bendrojo plano pagrindiniame brėžinyje. Bendrojo plano sprendiniais nustatomi esminiai atskirų miesto zonų plėtros principai, formuojantys atskirų kvartalų, gatvių ir viso miestelio užstatymą, sudarantys prielaidas darniai aplinkai miestelyje kurti ir plėtoti.



Teritorijų naudojimo tipai		Pagrindinė žemės naudojimo paskirtis	Galimi žemės naudojimo būdai	Didžiausi leistini privalomieji rodikliai		Statybos projektai: statiniai pagal naudojimo paskirtį (STR 1.01.09:2003) gali būti statomi kartu su priklausiniais ir aptarnavimui reikalingais statiniais	
Pavadinimas	Žymėjimas			UT	UI	Galimų statyti pastatų ar statinių paskirtis	Kiti pastatai ar statiniai, kurie gali būti statomi, jeigu atitinka papildomus reikalavimus (SAZ ar kitus teisės aktuose reglamentuotus)
Gyvenamoji teritorija	GG Esama	Kita	Gyvenamoji; komercinė; rekreacinė; visuomeninė	35	1,0	Gyvenamieji vienbučiai ir dvibučiai (sodybinio ir blokuoto morfotipo)	Negyvenamieji, neturintys neigiamos įtakos gyvenamosios aplinkos kokybei: poilsio, viešbučiai, administraciniai, skirti aplinkinės teritorijos gyventojų (iki 1 kilometro spinduliu) kasdieniams poreikiams, ne daugiau kaip 1 000 kv. metrų bendro ploto – prekybos, paslaugų (išskyrus autoservisus, plovyklas, laidojimo namus, krematoriumus), maitinimo, kultūros, mokslo, gydymo, sporto
	GG Planuojama						
Mišri gyvenamoji teritorija	GM	Kita	Gyvenamoji; komercinė; rekreacinė; visuomeninė	50	1,2	Gyvenamieji (visų tipų); negyvenamieji: viešbučiai, poilsio, administraciniai	Negyvenamieji, neturintys neigiamos įtakos gyvenamosios aplinkos kokybei, skirti aplinkinės teritorijos gyventojų (iki 1 kilometro spinduliu) kasdieniams poreikiams, iki 1 000 m ² bendro ploto – prekybos, paslaugų, maitinimo, kultūros, mokslo, gydymo, sporto
Mišri centro teritorija	GC	Kita	Gyvenamoji; komercinė; rekreacinė; visuomeninė	60	1,5	Gyvenamieji (visų tipų); negyvenamieji: viešbučiai, prekybos, administraciniai, paslaugų, maitinimo, kultūros, mokslo, gydymo, sporto, religiniai	Transporto, garažų
Socialinės infrastruktūros teritorija	SI	Kita	Visuomeninė	35	1,0	Negyvenamieji: kultūros, mokslo, gydymo, sporto, religiniai	
Inžinerinės ir techninės infrastruktūros koridoriai	I/TK	Kita	Infrastruktūros	---	---		
Bendro naudojimo erdvių, želdynų teritorija	BŽ Esama	Kita	Bendro naudojimo; rekreacinė (be užstatymo); visuomeninė	---	---	Tik laikini pastatai	Kultūros (išimtiniais atvejais)
	BŽ Planuojama						

SUTARTINIAI ŽYMĖJIMAI

Geležių miestelio administracinės ribos

- — — Esama Geležių mstl. riba
- — — Planuojama Geležių mstl. riba I etapu
- — — Planuojama Geležių mstl. riba II etapu

Susisiekimo infrastruktūra

- — — Esamos C2 kategorijos gatvės (15 m)
- — — Esamos D1 kategorijos gatvės (12 m)
- — — Planuojamos D1 kategorijos gatvės (12 m)
- — — Planuojamos D2-2 kategorijos gatvės (8 m)
- — — Rajoniniai keliai
- — — Vietinės reikšmės keliai
- — — Planuojami pėsčiųjų ir dviračių takai
- — — Gatvių raudonosios linijos

Vandens ir miškų ūkio paskirties žemė

- — — Upė, kanalas
- — — Ežeras, tvenkinys
- — — Miškas

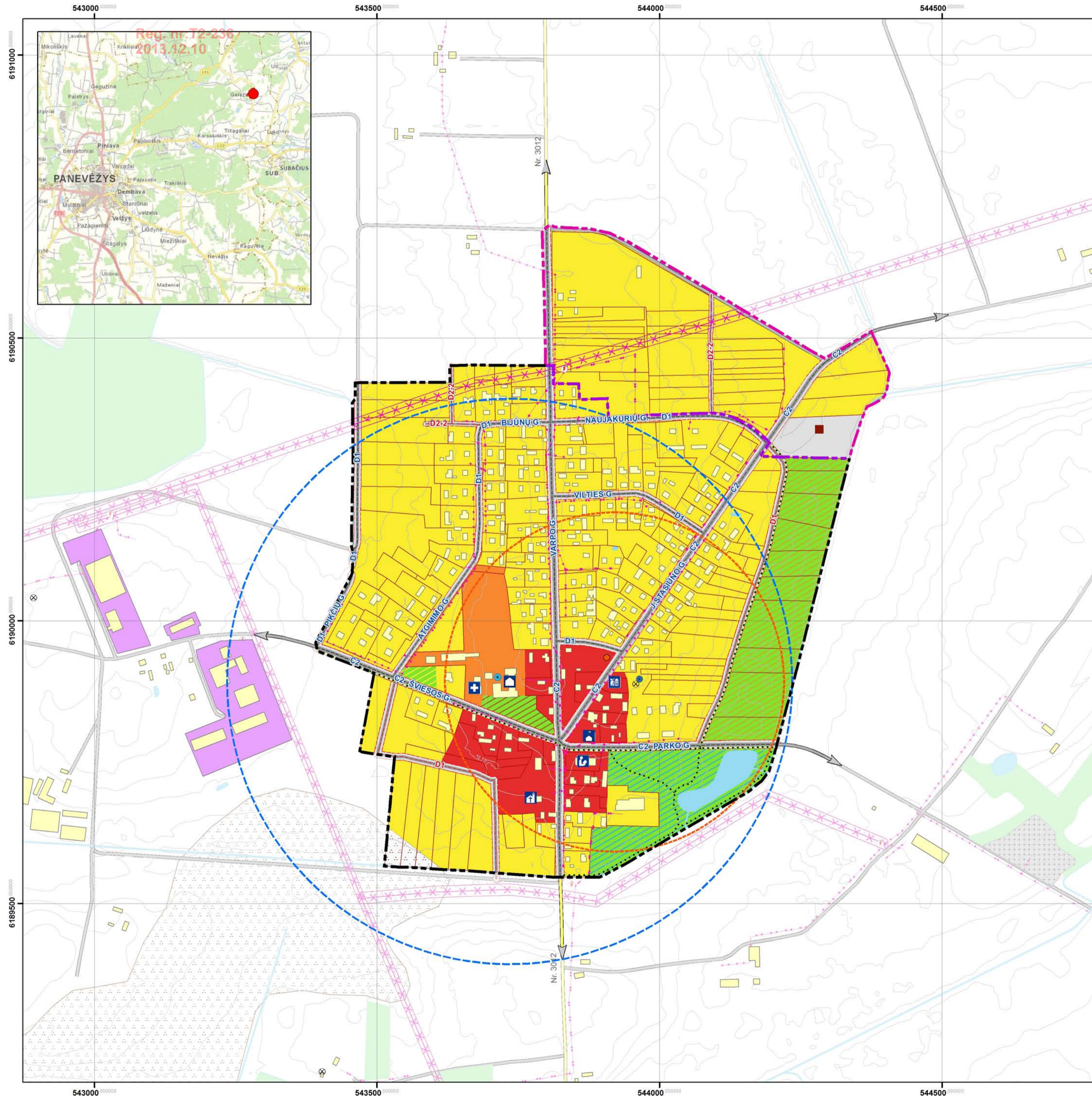
Naudingosios iškasenos

- — — Dūrpės

Kiti žymėjimai

- × Bokštas
- Gręžinys
- Planuojama nuotekų valykla
- Katilinė
- — — Griežto režimo apsaugos juosta (l – 10 m)
- — — Kapinės
- — — Pastatai
- — — Sklypų ribos

Atestat. Nr.	VGTV TERITORIJŲ PLANAVIMO MOKSLO INSTITUTAS				GELEŽIŲ MIESTELIO TERITORIJOS BENDRASIS PLANAS	
	2494	PV	M.Burinskienė		SPRENDINIAI	Laida
A1251	Arch.	J.Zagorskas		0		
	GIS inž.	A.Barauskas				
BP	PANEVŽIO RAJONO SAVIVALDYBĖS ADMINISTRACIJA			ŽEMĖS NAUDOJIMO IR APSAUGOS REGLAMENTŲ BRĖŽINYS M 1:5000	Lapas	Lapų
					1	3



SUTARTINIAI ŽYMĖJIMAI

- Geležių miestelio administracinės ribos**
 - — — Esama Geležių mstl. riba
 - — — Planuojama Geležių mstl. riba I etapu
 - — — Planuojama Geležių mstl. riba II etapu
- Susisiekimo infrastruktūra**
 - — — Esamos C2 kategorijos gatvės (15 m)
 - — — Esamos D1 kategorijos gatvės (12 m)
 - — — Planuojamos D1 kategorijos gatvės (12 m)
 - — — Planuojamos D2-2 kategorijos gatvės (8 m)
 - — — Rajoniniai keliai
 - — — Vietinės reikšmės keliai
 - Planuojami pėsčiųjų ir dviračių takai
 - — — Gatvių raudonosios linijos
- Elektros tinklų infrastruktūra**
 - 10/0,4 kV galios elektros tinklų pastotė
 - 0,4 kV įtamos elektros tinklų oro linija
 - 0,4 kV įtamos elektros tinklų oro linijų SAZ
 - ×××× 10 kV įtamos elektros tinklų oro linija
 - 10 kV įtamos elektros tinklų oro linijų SAZ
- Urbanizuotos teritorijos tipai**
 - Miesto centrinė dalis
 - Visuomeninių paslaugų ir darbo vietų teritorijos
 - Gyvenamosios teritorijos
 - Darbo vietų teritorijos
 - Infrastruktūros teritorijos
- Želdynų sistemos elementai**
 - Parkas
 - Miestelio sodas
 - Skveras
 - Apsauginiai – ekologiniai želdynai
- Rekreaciniai**
 - Parkas
 - Miestelio sodas
 - Skveras
 - Apsauginiai – ekologiniai želdynai
- Pasiekiamumo spinduliai**
 - Parduotuvės pasiekiamumo spindulys – 300 m
 - Mokyklos pasiekiamumo spindulys – 500 m
- Vandens ūkio paskirties žemė**
 - Upė, kanalas
 - Ežeras, tvenkinys
- Miškų ūkio paskirties žemė**
 - Miškas
- Naudingosios iškasenos**
 - Dūrpės
- Visuomeniniai objektai**
 - Šv. Juozapo parapija
 - Pagrindinė mokykla
 - Biblioteka
 - Kultūros centras
 - Medicinos punktas
 - Parduotuvė
- Kiti žymėjimai**
 - Antrinių žaliavų surinkimo konteineriai
 - × Bokštas
 - Gręžinys
 - Katilinė
 - Planuojama nuotekų valykla
 - Kapinės
 - Pastatai
 - Sklypų ribos

Atestat. Nr.	VGTV TERITORIJŲ PLANAVIMO MOKSLO INSTITUTAS				GELEŽIŲ MIESTELIO TERITORIJOS BENDRASIS PLANAS		
	2494	PV	M.Burinskienė		SPRENDINIAI	Laida	
A1251	Arch.	J.Zagorskas		0			
	PDV	D.Lazauskaitė					
		GIS inž.	A.Barauskas				
BP	PANEVŽIO RAJONO SAVIVALDYBĖS ADMINISTRACIJA				URBANISTINIO IR GAMTINIO KARKASO, SOCIALINĖS, KULTŪRINĖS INFRASTRUKTŪROS BRĖŽINYS M 1:5000	Lapas 2	Lapų 3

